

Dorsalis régiók – összefoglaló

Összeállította: Hanics János Lektorálta: dr. Altdorfer Károly
Semmelweis Egyetem Anatómiai, Szövet- és Fejlődéstan Intézete, Budapest, 2005
Átdolgozva: 2010

1. **Regio nuchae (tarkótájék)**
2. **Regio scapularis**
3. **Regio brachii (brachialis) posterior**
4. Regio cubiti (cubitalis) posterior
5. **Regio antebrachii (antebrachialis) dorsalis**
6. Regio carpi (carpalis) dorsalis
7. **Dorsum manus (regio dorsalis manus)**
8. **Regio glutea (glutealis)**
9. **Regio femoris (femoralis) posterior**
10. **Regio genus posterior (fossa poplitea)**
11. **Regio cruris (cruralis) posterior**
12. **Regio malleolaris lateralis (lateralis bokatájék)**
13. **Planta pedis (regio plantaris pedis)**
14. **Regio lumbalis (regio „dorsi”)**

1. Regio nuchae (tarkótájék)

Határok (tájékoztató pontok):

Sup.: protuberantia occipitalis ext.

processus mastoideust összekötő vonal

Inf.: vertebra prominens (VII. nyakcsigolya) szintjében húzott vonal

Med.: prot. occip. ext. és

vert. prominens összekötő vonal

Lat.: proc. mastoideustól a m. trapezius széle mentén az alsó határig

Rétegek:

1) bőr

2) subcutan zsírszövet (bőridegek)

3) *fascia nuchae felszínes lemeze*

4) 3 rétegben a felszínes tarkóizmok:

a. *m. trapezius (n.XI)*¹

b. *m. splenius capitis*

c. *m. semispinalis capitis* (átfúrják a cerv. dors. idegek)

5) *fascia nuchae mély lemeze*

6) mély tarkóizmok - **trigonum suboccipitale**:

○ *határai*: lásd az ábrán

○ *alapja*: membrana atlantooccipitalis post.

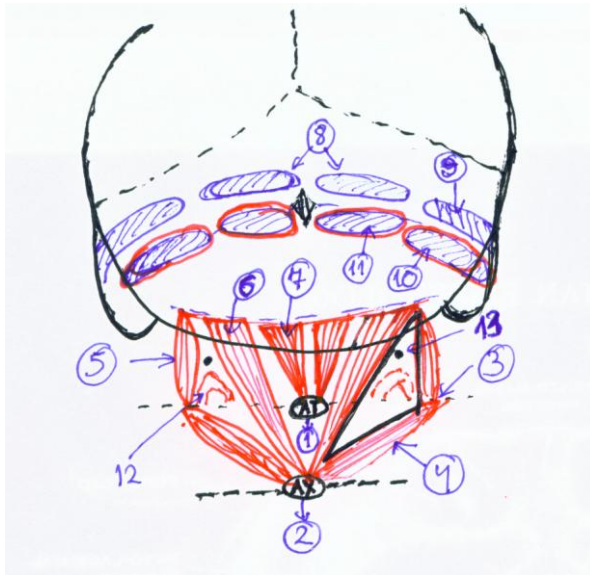
○ *képletei* (minkettő átfúrja a membrana atlantooccipitalist):

✓ a. vertebralis <² a. subclavia

✓ n. suboccipitalis (cerv. 1 dors. ág)

¹ () izmok utáni zárójelben lévő ideg a beidegzésre utal („érdemlegeseket” említem)

² < az idegeknél és az ereknél arra utal, hogy minek az ága



- 1-atlas (tuberculum post.)
- 2-axis (proc. spinosus)
- 3-atlas (proc. transversus)
- 4-m. obliquus capitis inf.
- 5-m. obliquus capitis sup.
- 6-m. rectus capitis post. major
- 7-m. rectus capitis post. minor
- 8-m. trapezius
- 9-m. sternocleidomastoideus
- 10-m. splenius capitis
- 11-m. semispinalis capitis
- 12-a. vertebralis
- 13-n. suboccipitalis

Ér- és idegképletek:

- *a. occipitalis* < a. carotis ext.
- *n. occipitalis major* (2. cerv. r. dors. medialis érzőága)
- *n. occipitalis tertius* (3. cerv. r. dors. medialis érzőága)
- *a. vertebralis* < a. subclavia
- *n. suboccipitalis* (1. cerv. r. dors. mozgató ág beidegzi a suboccipitalis izmokat)

Megjegyzés:

- lateralisan látható a m. sternocleidomastoideus (n.XI), amely mögött előlép - többek között (Erb-féle pont = punctum nervosum) - a n. occipitalis minor (plexus cervicalis bőrága)
- középvonalban húzódik a lig. nuchae, erős kötőszöveti sővény

2. Regio scapularis

Határok (tájékozódási pontok):

Sup.: acromiontól Th1-hez húzott vízszintes

Inf.: angulus inf. scapulae-tól a hátsó hónaljredőig húzott vízszintes

Med.: középvonalban húzott merőleges

Lat: acromion-tól az alsó határig húzott ferde vonal

Rétegek:

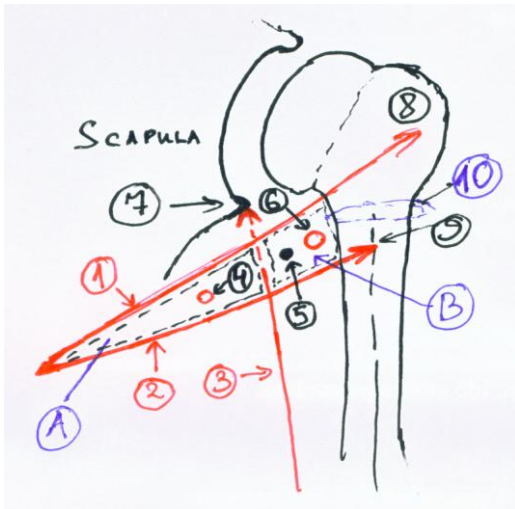
- 1) bőr
- 2) subcutan zsírszövet (bőridegek)
- 3) felületes izmok fascia-ja
- 4) *m. trapezius*, *m. deltoideus* (a spina scapulae-n eredő része)
- 5) *fascia supra- et infraspinata*
- 6) *m. supraspinatus*, *m. infraspinatus*, *m. teres minor*, *m. teres major*, *m. latissimus dorsi* (felső széle), *m. triceps brachii*, *m. levator scapulae*, *m. rhomboideus major et minor*

Ér- és idegképletek:

- *n. accessorius (n.XI)* a m. trapezius alatt halad lefelé
- *a. suprascapularis* (ill. *a. transversa scapulae*) < truncus thyrocervicalis < a. subclavia (az *a. circumflexa scapulae*val a *rete arteriosum scapulae*-t képezi)
- *n. suprascapularis* < truncus sup. < plexus brachialis
- *a. circumflexa humeri post.* < a. axillaris < a. subclavia (az a. circumflexa humeri anterior-ral anasztomizál)
- *n. axillaris* < fasciculus post. < plexus brachialis
- *n. dorsalis scapulae* < truncus sup. < plexus brachialis
- *a. dorsalis scapulae (a. cervicalis profunda)* < truncus costocervicalis < a. subclavia (részt vesz a *rete arteriosum scapulae* képzésében)

Megjegyzés:

- Az incisura scapulae-t áthidaló lig. transversum scapulae alatt halad át a n. suprascapularis, a ligamentum fölött pedig az a. suprascapularis.
- Hiatus axillaris med. et lat. képletei és határai:



- 1-m. teres minor
- 2-m. teres major
- 3-m. triceps caput longum
- 4-a. circumflexa scapulae
- 5-n. axillaris
- 6-a. circumflexa humeri post.
- 7-tuberculum infraglenoidale
- 8-tuberculum majus humeri
- 9-crista tuberculi minoris
- 10-collum chirurgicum
- A-hiatus axillaris medialis
- B-hiatus axillaris lateralis

3. Regio brachii (brachialis) posterior

Határok (tájékoztató pontok):

Prox.: hátsó hónaljredő magasságában

Dist.: az olecranon felett három harántujjnyira

Med.: sulcus bicipitalis med

Lat: sulcus bicipitalis lateralis

Rétegek:

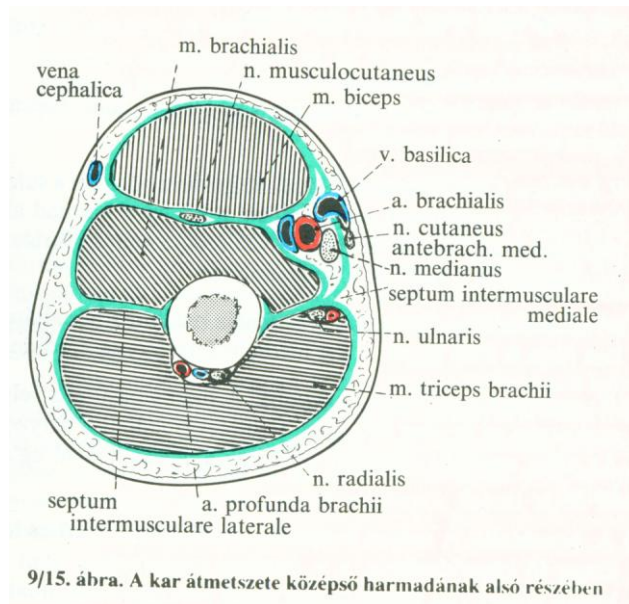
- 1) bőr
- 2) subcutan zsírszövet (bőridegek)
- 3) *fascia brachii post.*
- 4) *m. triceps brachii* (lateralis és medialis fejének eredésével közrefogja a humerus-on ferdén futó sulcus nervi radialis-t a benne haladó képletekkel)

Ér- és idegképletek:

- *n. cutaneus brachii post.* < n. radialis
- *n. cutaneus antebrachii post* < n. radialis
- *n. radialis* < fasciculus post. < plexus brachialis
- *a. profunda brachii* < a. brachialis
- *n. ulnaris* < fasciculus med. < plexus brachialis (septum intermusculare mediale-t átfúrva kerül a régióba)
- *a. collateralis ulnaris sup.* < a. brachialis

Megjegyzés:

- a regio brachialis posterior és anterior képleteit két intermuscularis septum (septum intermusculare lat. et med.) választja el.
- Felkar km.:



4. Regio cubiti (cubitalis) posterior

Határok (tájékozási pontok):

Prox.Dist.: az olecranon felett és alatt 3 harántujnyira húzott vonal
Med.Lat: epicondylusokon át húzott merőlegesek

Rétegek:

- 1) bőr
- 2) subcutan zsírszövet, bursa subcutanea
- 3) fascia
- 4) *m. triceps brachii*, és a *m. flex. carpi ulnaris*, *m. brachioradialis*, *m. ext. carpi radialis longus*, *m. extensor digitorum*, *m. extensor carpi ulnaris* eredési részlete, valamint a *m. anconeus*.

Ér- és idegképletek:

- *n. ulnaris* < fasciculus med.< plexus brachialis (sulcus n. ulnarisban, tehát medialisan)
- *n. cutaneus antebrachii post.*< n. radialis
- *a. collateralis ulnaris sup.* < a. brachialis
- *a. recurrens ulnaris ramus post.*< a. ulnaris
- *a. collateralis radialis et media*< a. profunda brachii

Megjegyzés: a collateralis és recurrens erek anasztomózisából alakul ki a *rete olecrani*

5. Regio antebrachii (antebrachialis) dorsalis

Határok (tájékoztató pontok):

Prox.: olecranon alatt 3 harántujjnyira

Dist.: caput ulnae magasságában húzott harántvonal

Med.Lat: epicondylus med. et lat. humeritól, a proc. styloideus ulnae et radii irányába húzott vonal

Rétegek:

- 1) bőr
- 2) subcutan zsírszövet (bőrdegek, felszínes vénák)
- 3) *fascia antebrachii posterior*
- 4) alkari extensorok (lásd a megjegyzésnél)
- 5) membrana interossea (elválasztja az elülső régiótól, izmok eredéséül szolgál), ulna (medialisán), radius (lateralisan).

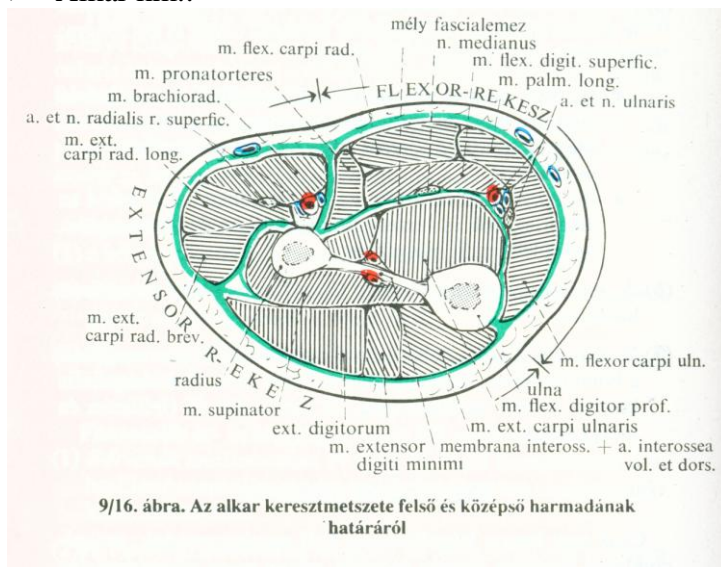
Ér- és idegképletek:

- **v. *cephalica*** > v. axillaris (**k**ívül)
- **v. *basilica*** > v. brachialis (**b**elül)
- **r. *superficialis n. radialis***
- **r. *dorsalis n. ulnaris***
 - n. cutaneus antebrachii med. < fasciculus med. < plexus brachialis
 - n. cutaneus antebrachii lat. < n. musculocutaneus < fasc. lat.
- **n. *cutaneus antebrachii post.*** < n. radialis < fasc. post.
- **n. *radialis r. profundus*** (canalis supinatoriusból lép ki a feszítők közé – a radius nyaka körül kanyarodik a volaris oldalról dorsal felé, m. supinator állományában)
- **a. *interossea post.*** < a. interossea com. < a. ulnaris

Megjegyzés:

- A regioban teljesen vagy részlegesen megtalálhatóak az alkari extensorok, amelyeket felületes és mély csoportra osztunk. A mély extensorok az alkar distalis harmadában felszínre törnek és a felszíneseket radialis és ulnaris tagogra osztják (majd a radialis csoport fölé kerülnek):
- **Felületes radialis extensorok (radial felől):**
 - ✓ m. brachioradialis
 - ✓ m. extensor carpi radialis longus
 - ✓ m. extensor carpi radialis brevis
 - **Felületes ulnaris extensorok (radial felől):**
 - ✓ m. extensor digitorum
 - ✓ m. extensor digiti minimi
 - ✓ m. extensor carpi ulnaris
 - **Mély extensorok:**
 - ✓ m. supinator (proximalisan körülöleli a radiust)
 - ✓ m. abductor pollicis longus (legradialisabb)
 - ✓ m. ext. pollicis brevis
 - ✓ m. ext. pollicis longus
 - ✓ m. ext. indicis (legulnarisabb)

➤ Alkar km.:



6. Regio carpi (carpalis) dorsalis

Határok (tájékozódási pontok):

Prox.: capitulum ulnae magassága

Dist.: kézközépcsontok bázisán át húzott vonal

Uln.Rad.: kéztő szélek

Rétegek:

- 1) bőr
- 2) subcutan zsírszövet
- 3) fascia
- 4) *retinaculum extensorum (lig. carpi dorsale)* – fascia antebrachii megerősödése
- 5) extensor inak
- 6) kéztőcsontok (radial felől):
 - Proximalis sor: os scaphoideum, lunatum, triquetrum, pisiforme
 - Distalis sor: os trapezium, trapezoideum, capitatum, hamatum

Ér- és idegképletek:

- *v. cephalica*
- *r. superfic. n. radialis*
- *v. basilica*
- *r. dorsalis n. ulnaris*
- *a. radialis* < *a. brachialis* (az I. m. interosseus dors.-t átfúrva volarisan találkozik az *a. ulnaris r. profundus*ával, így létrehozzák az *arcus palmaris profundus*t)
- *r. carpeus dorsalis a. radialis*, amely a *r. carpeus dorsalis a. ulnaris*al létrehozza a *rete carpi dorsale*-t (ebből erednek az *aa. metacarpeae dorsales*)
- *a. metacarpalis dorsalis prima* < *a. radialis*

Megjegyzés:

- a radius alsó végén lévő csonttaréjakhoz a retinaculum extensorum sörényeket bocsát, amelyek az inak számára 6 rekeszt képeznek; tartalmuk radial felől:
 - I. *m. abductor pollicis longus***
m. ext. pollicis brevis
 - II. *m. ext. carpi radialis longus***
m. ext. carpi radialis brevis
 - III. *m. ext. pollicis longus***
 - IV. *m. ext. digitorum***
m. ext. indicis
 - V. *m. ext. digiti minimi***
 - VI. *m. ext. carpi ulnaris***
- Az I. és III. rekeszben haladó inak határolják a foveola radialist (fossa tabatiere – burnótszelence).

7. Dorsum manus (regio dorsalis manus)

Határok (tájékozódási pontok):

Prox.: kézközépcsontok bázisán
Dist.: kézközépcsontok fején át húzott vonal
Uln.Rad.: a kézhát szélei

Rétegek:

- 1) bőr
- 2) subcutan zsírszövet (gyűjtőerek, bőridegek)
- 3) *fascia dorsalis manus*
- 4) extensorok lapos inai:
 - hüvelykujjhoz a **foveola radialis-t** (háromszög) határoló 3 ín:
 - ✓ *radialis*an: tendo *m. abductor pollicis longus*
tendo *m. ext. pollicis brevis*
 - ✓ *ulnarisan*.: tendo *m. ext. pollicis longus*
✓ (proximalis határa a *retinaculum extensorum*)
 - II. – IV. ujjhoz a *m. ext. digitorum* egy- egy lapos ina
 - tendo *m. ext. indicis*, amely a II. inat követi
 - tendo *m. ext. digiti minimi* (quinti), amely a IV. inat követi
- 5) metacarpusok, közöttük a 4 m. *interosseus dorsalis* (amelyeket fascia fed)

Ér- és idegképletek:

- *rete venosum dorsale manus*
- *v. cephalica* kezdete
- *v. basilica* kezdete
- *r. superficialis n. radialis* (v. *cephalica* mellett)
- *r. dorsalis n. ulnaris* (v. *basilica* mellett)
- nn. *dorsales digitales communes* (előző két ágból – további oszlást lásd megjegyzésnél)
- a. *metacarpalis dorsalis prima* < a. *radialis*
- aa. *metacarpales dorsales* < *rete carpi dorsale*
- aa. *digitales dorsales propriae* (előző ágai)

Megjegyzés:

- nn. digitalis dorsalis communis tovább oszlanak nn. digitales dorsales proprii 5 radialis (n. radialis ágaiból) és 5 ulnaris (n. ulnaris ágaiból) ujjszél beidegzése, a középső ujjperc bőrének közepéig.
- a IV. ujjhoz menő inat ferde kötegek – **connexus intertendineus** – kötik össze a III. és V. ujj inával
- a m. interosseus dorsalis primus prox. részét a foveola radialisból jövő a. radialis fúrja át (majd palmarisan az a. ulnaris r. superficialisával alkotja az arcus palmaris profundust)
- **foveola radialis** (határait lásd fent) képletei:
 - **a. radialis**
 - *r. carpalis dorsalis a. radialis*
 - *a. dorsalis pollicis radialis* < a. radialis
 - *fölötte: v. cephalica*
n. rad. r. superfic.

8. Regio glutea (glutealis)

Határok (tájékozódási pontok):

Sup.: crista iliaca

Inf.: sulcus gluteus

Med.: crista sacralis lat.

Lat: spina iliaca ant. sup.-tól lefelé húzott merőleges

Rétegek:

- 1) bőr
- 2) bőr alatti vastag zsírpárna (benne bőridegek: nn. clunii sup., med., inf.)
- 3) fascia (m. tensor fasciae latae – lateralisan)
- 4) **m. gluteus max.** (n. gluteus inf.)
- 5) nagy idegtörzseket és ereket tartalmazó izom közötti rés
- 6) középső izomréteg, felülről:
 - **m. gluteus medius** (n. gluteus sup.)
 - **m. piriformis**
 - **m. obturator internus** ina, amelyet
 - **a mm. gemelli** vesznek közre („osztrák zászló”)
 - **m. quadratus femoris**
- 7) mély izomközötti rés
- 8) mély izomréteg:
 - **m. gluteus minimus** (n. gluteus sup.)
 - **m. obturator externus** (m. quadratus femoris alatt)

Ér- és idegképletek:

- **Hiatus suprapiriformis-on keresztül haladók (VAN képletcsoport):**
 - **v. glutea sup.** < v. iliaca int. < v. cava inf.
 - **a. glutea sup.** (r. superficialis et profundus) < a. iliaca int. (=a. hypogastrica)
 - **n. gluteus sup.** < plexus sacralis

- **Hiatus infrapiriformison keresztül haladók:**
 - *n. ischiadicus* < plexus ischiadicus (plexus sacralis)
 - *a. comitans n. ischiadici* < a. glutea inf.
 - *n. cutaneus femoris post.* < plexus ischiadicus(L₄-S₃)
 - *v. pudenda int.* < v. iliaca int.
 - *a. pudenda int.* < a. iliaca int.
 - *n. pudendus!!!* (míg az érképletekből van ext. addig hasonnevű ideg csak itt található, tehát nincs + jelző) < plexus pudendoaemorrhoidalis (S₃₋₄)
 - *v. glutea inf.* < v. iliaca int.
 - *a. glutea inf.* < a. iliaca int.
 - *n. gluteus inf.* < plexus sacralis (L₄-S₃)
- *a. circumflexa femoris medialis* < a. profunda femoris < a. femoralis
 Ágai a m. gemellus inf. és m. quadratus femoris között, valamint a m. quadratus femoris és m. adductor magnus között lépnek be a tájékba.

Megjegyzés:

- A sacrum-ról a spina és tuber ischiadica-hoz húzódó lig. sacrospinale és lig. sacrotuberale létrehozzák a foramen ischiadicum majus és minus. A foramen ischiadicum majuson áthaladó m. piriformis kettéosztja azt. Így létrejön a **hiatus supra- et infrapiriformis**, amelyeken ér- és idegképletek haladnak keresztül (lásd fent).
- A kismedence üregét a m. levator ani (diaphragma pelvis) zárja alulról, többek között a lig. sacrospinale-n alkotott folyamatos tapadásával. Ebből egyenesen következik, hogy az előbbieken tárgyalt foramen ischiadicum majus (beleértve a hiatus supra- et infrapiriformis-t) és a foramen ischiadicum minus a regio glutea-ból két külön – a m. levator ani által elválasztott - térségbe vezet. A foramen ischiadicum minus-on (incisura ischiadica minoron) keresztül a m. obturator internus ina megtörve halad a fossa trochanterica-ba. Őt közrefogják a mm. gemelli-k (ezáltal létrejön az „**osztrák zászló**” képe – piros;fehér;piros), amelyek a spina ischiadica-n (m. gemellus sup.) és a tuber ischiadicum-on (m. gemellus inf.) erednek és a fossa trochanterica-ban tapadnak. A hiatus infrapiriformis-on (kismedence üregéből) kilépő pudendalis képletek megkerülik a spina ischiadica-t – vagyis a m. gemellus sup. eredése fölött láthatóan - átfordulnak a diaphragma pelvis külső ill. alsó felszínére, ezáltal a foramen ischiadicum minus-on keresztülhaladva. Ezután a fossa ischiorectalis-ba kerülnek, ahol az **Alcock-féle csatornában** (=canalis pudendalis) haladnak.
- A m. adductor magnus legfelső horizontális rostjai = m. adductor minimus.

9. Regio femoris (femoralis) posterior

Határok (tájékozódási pontok):

Sup.: sulcus gluteus

Inf.: térdhajlat fölött 3 harántujjnyira húzott vonal

Med.Lat: a comb medialis és lateralis széle

Rétegek:

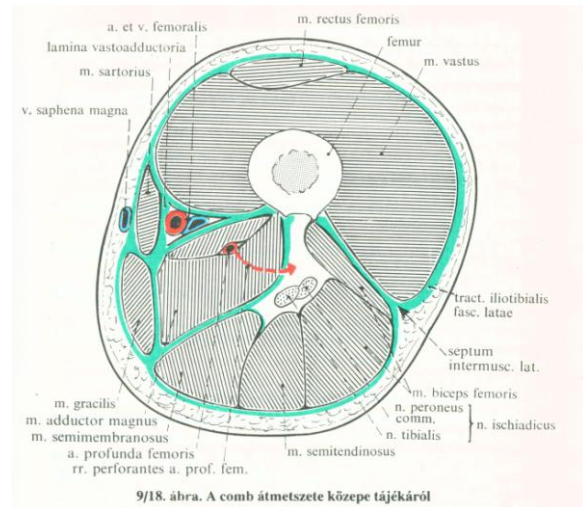
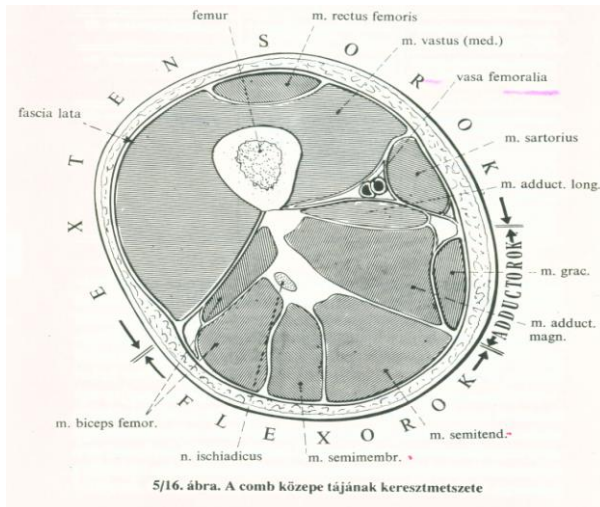
- 1) bőr
- 2) bőr alatti zsírszövet
- 3) *fascia lata* (kettőzetében a n. cutaneus femoris post.)
- 4) *combflexorok*:
 - *medialis*: m. semitendinosus; m. semimembranosus;
 - *lateralis*: m. biceps femoris (caput longum et caput breve)
- 5) a combflexorok és az adductor izomlemez közötti laza kötőszöveti rés
- 6) a régió alapját képező *m. adductor magnus*

Ér- és idegképletek:

- *n. ischiadicus* < plexus ischiadicus(L₄-S₃)(plexus sacralis)
 ágaira oszlik még a térségben: *n. tibialis* (medialis) és *n. fibularis* (peroneus) communis (lateralis)
- *a. perforantes (prima, secunda et tertia)* < a. profunda femoris < a. femoralis
- *n. cutaneus femoris post.* < plexus ischiadicus (L₄-S₃)
- v. subcutanea femoris post (Giacomini véna) < v. saphena parva < v. poplitea

Megjegyzés:

➤ comb km.:



10. Regio genus posterior (fossa poplitea)

Határok (tájékozódási pontok):

Sup.Inf.: a térdhajlat alatt és fölött 3-3 harántujjal húzott vonal

Med.: epicondylus medialis-on

Lat: capitulum fibulae-n át húzott merőleges

Rétegek:

- 1) bőr
- 2) bőr alatti kötőszövet
- 3) *fascia poplitea*
- 4) fossa poplitea tere, amit:
 - ✓ *felülről medialisán*: a m. semitendinosus és a m. semimembranosus
 - ✓ *felülről laterálisán*: a m. biceps femoris
 - ✓ *alulról medialisán és laterálisán*: a m. gastrocnemius med. és lat. feje és az utóbbival együtt eredő m. plantaris határol, létrehozva a rombusz alakú árkot.
- 5) a fossa poplitea alapja (melyet felülről lefelé a következők képeznek):
 - femur planum popliteuma, fölötté a hiatus adductorius, ill. a m. adductor magnus tapadó része
 - a térdízület tokja
 - a tibia hátsó felszínét borító, a térdízület tokját is alkotó m. popliteus

Ér- és idegképletek:

- *v. saphena parva* > v. poplitea
- *n. peroneus (fibularis) communis* < n. ischiadicus
- *n. tibialis* < n. ischiadicus
- *v. poplitea* > v. femoralis (felületesen)
- *a. poplitea* < a. femoralis (mélyen)
- *n. cutaneus surae lat.* < n. peroneus communis
- *n. cutaneus surae med.* < n. tibialis
- *aa. superiores med. et lat. genus* < a. poplitea
- *aa. inferiores med. et lat. genus* < a. poplitea

Megjegyzés:

- *Általános szabály a végtagokon*: a vénák felületesebben vannak, mint az artériák, és a distalisabb területeken két véna követ egy artériát.
- A „**NeVA** szabály” érvényes a fossa poplitea-ban, ami azt jelenti, hogy felszín felől haladva az ér- és idegképleteket a következő sorrendben találjuk: **N**ervus, **V**éna, **A**rtéria
- *Medialisán fekszik* a m. semimembranosus és a m. semitendinosus. A m. semitendinosus a **pes anserinus** (=lúdláb) **superficialis-ban** tapad (a „karsú:szabó:inas szabály” szerint - értsd m. gracilis:m. sartorius:m. semitendinosus - amelyek itt tapadnak). A m. semimembranosus pedig a **pes anserinus profundus-ban**, valamint a térdízületi tokban /*lig. popliteum obliquum*/ tapad.
- *Lateralisan fekszik* a m. biceps femoris.
- *aa. superiores med. et lat. genus* és az *aa. inferiores med. et lat. genus* részt vesznek a *rete articulare genus* képzésében.

11. Regio cruris (cruralis) posterior

Határok (tájékozódási pontok):

Sup.: térdhajlat alatt 3 harántujjnyira húzott vonal

Inf.: malleolusokat összekötő vonal

Med.Lat: a bokától felfelé húzott 1-1 merőleges

Rétegek:

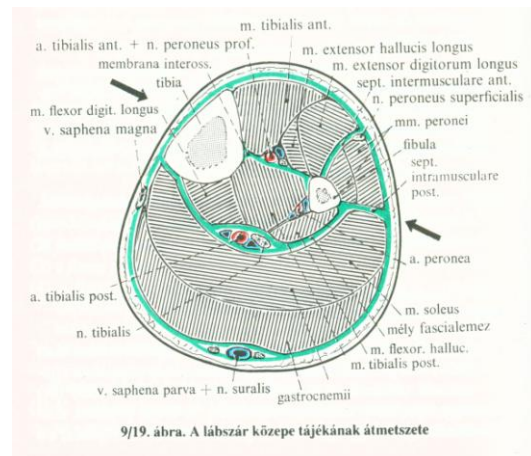
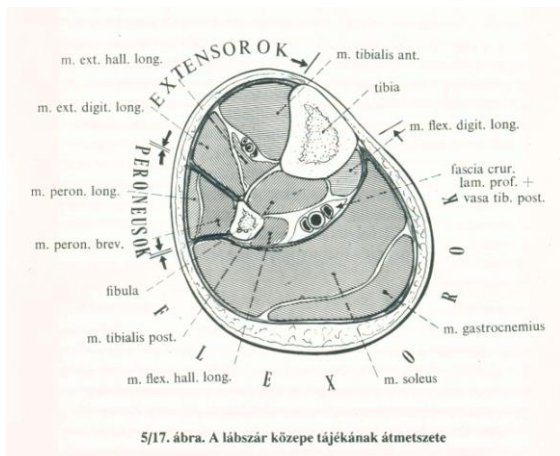
- 1) bőr
- 2) bőr alatti kötőszövet (v. saphena parva; a két n. cutaneus surae egyesüléséből létrejön a n. suralis)
- 3) a felületes izomrekesz, benne m. triceps surae:
 - *m. gastrocnemius (caput lat. et med.)*
 - *m. soleus*
 - *m. plantaris*
- 4) fascia cruris mély lemeze (kettőzetében: a. tibialis post. és a n. tibialis)
- 5) mély flexorok izomrekesze (medial felől lateral felé):
 - *m. flexor digitorum longus*
 - *m. tibialis post.*
 - *m. flexor hallucis longus*

Ér- és idegképletek:

- **v. saphena parva** > v. poplitea
- **n. cutaneus surae lat.** < n. peroneus communis
- **n. cutaneus surae med.** < n. tibialis
- **n. suralis** a két előző bőrideg egyesüléséből
- **a. tibialis post.** < a. poplitea
- a. tibialis posteriort kísérő két hasonlóvéna
- **n. tibialis** < n. ischiadicus
- **a. peronea (a. fibularis)** < a. tibialis post.
- **n. canalis musculoperonei** < n. tibialis

Megjegyzés:

- *canalis musculoperoneus* - m. tibialis post. és a m. flexor hallucis longus által alkotott csatorna, amelyben az **a. peronea (fibularis)** és a **n. canalis musculoperonei** halad.
- *chiasma crurale* – a medialis boka fölötti ín kereszteződés, amelyben a m. tibialis post. ina van mélyen és m. flexor digitorum longus ina felszínesen.
- lábszár km.:



12. Regio malleolaris lateralis (lateralis bokatájék)

Határok (tájékozási pontok):

Sup.: 1 hüvelyknyira a malleolus lateralis felett

Inf.: talp lateralis széle

Ant.: fibula elülső széle mentén a malleolus lateralis csúcsához és onnan ív alakban a tuberositas ossis metatarsi V.-hez húzott vonal

Post.: középvonal

Rétegek:

- 1) bőr
- 2) bőr alatti kötőszövet
- 3) lateralis bokát a sarokgumó lateralis végével összekötő **retinaculum mm. peroneorum superius** és distalisabban a sarokcsont oldalsó felszínét a sarokgumóval összekötő **retinaculum mm. peroneorum inferius**.
- 4) a retinaculumok alatti lapos osteofibrosus csatornában a közös ínhüvellyel körülvett **m. peroneus brevis** (előrébb) és a **m. peroneus longus** (hátrébb) **ina**

Ér- és idegképletek:

- *v. saphena parva*
- *n. suralis* - előbbi kísérve
- *aa. malleolaris posterior lateralis* < a. fibularis
- *rr. calcanei laterales* < a. fibularis (peroneus)

13. Planta pedis (regio plantaris pedis)

Határok (tájékozási pontok):

Ant.: az ujjak tövének lévő bőrredő

Post.Med.Lat: a talp, ill. a sarok szélei

Rétegek: (elsősorban a középső oszteofibrosus térség = eminentia plantaris intermedia rétegződése):

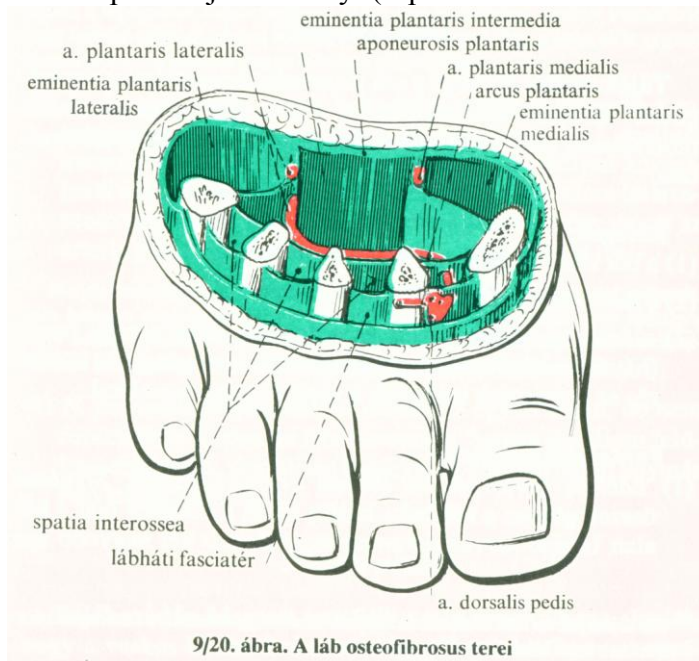
- 1) bőr
- 2) bőr alatti, függőleges kötőszöveti sővényekkel rekesztelt zsírszövet
- 3) aponeurosis plantaris (a talp fasciájának középső háromszögletű megerősödött része)
- 4) m. flexor digitorum brevis
- 5) m. flexor digitorum longus inai, m. quadratus plantae és mm. lumbricales
- 6) mély kötőszöveti rés
- 7) *hátsó:* a lábcsontok talpi felszíne és szalagai
elől: a lábcsontközti izomzata és a m. adductor hallucis
- 8) sulcus tendinis m. peronei longiban (az os cuboideumon) halad a distalis ínhüvelyében a medialis ékcsont és az I. metatarsus bázisához a talpat ferdén keresztező m. peroneus longus inai

Ér- és idegképletek:

- **a. plantaris medialis** (r. superficialis et profundus) < a. tibialis post.
- **a. plantaris lateralis** (r. superficialis et profundus) < a. tibialis post.
- **n. plantaris medialis** (r. med. et lat.) < n. tibialis
- **n. plantaris lateralis** (r. superficialis et profundus) < n. tibialis
- **arcus plantaris (profundus)** – erős anasztomózis az a. plantaris lateralis és az a. dorsalis pedis (a. tibialis ant.) között – ebből erednek aa. metatarsales plantares
- nn. digitales plantares communes (n. plantaris med. et lat. –ból)
- nn. digitales plantares proprii (előbbi elágazásából 7/3 ujjfelet látnak el – med./lat)
- aa. digitales plantares com.
- aa. digitales plantares proprii (előbbi oszlásából)

Megjegyzés:

- említendő lábtőcsontok (medial felől lateral felé):
 - os cuneiforme med.; intermedium; lat.
 - mögöttük os naviculare
 - lateralisan os cuboideum
- a talp fasciája 2 sővényt (septa intermusculare med. et lat.) ereszt a mélybe:



így létrejön az eminentia plantaris medialis, intermedia és lateralis, valamint a septumoknak megfelelő behúzódnások (sulcus plantaris med. et lat.)

- **chiasma plantaris** – a talpon lévő inas kereszteződés, melyben a m. flexor digitorum longus ina van felszínesen és a m. flexor hallucis longus ina mélyen.
- a teljes thenar garnitura a kézen - opponens, flexor, abductor, adductor kombinációjából állt, ehhez viszonyítva a talpon az eminentia plantaris medialis és lateralis hiányos.

- **eminentia plantaris medialis izmai:**
 - szélén: m. abductor hallucis
 - közepén: m. flexor hallucis brevis (két feje között a longus ina)
 - lateralisán mélyen: m. adductor hallucis (caput obliquum et transversum)
- **eminentia plantaris lateralis izmai:**
 - szélén: m. abductor digiti minimi
 - mellette: m. opponens
 - medialisan: a csökevényes m. flexor digiti minimi

14. Regio lumbalis (regio „dorsi”)

Határok (tájékozási pontok):

Sup.: angulus inf. scapulaetól a hátsó hónaljredőig húzott vízszintes
 Inf.: crista iliaca
 Med.: középvonalban húzott merőleges
 Lat: középső hónalvonalban húzott merőleges

Rétegek:

- 1) bőr
- 2) m. latissimus dorsi, **fascia thoracolumbalis**
- 3) *m. erector spinae*, *m. obliquus abdominis int.*, *m. transversus abdominis*
- 4) *m. quadratus lumborum*

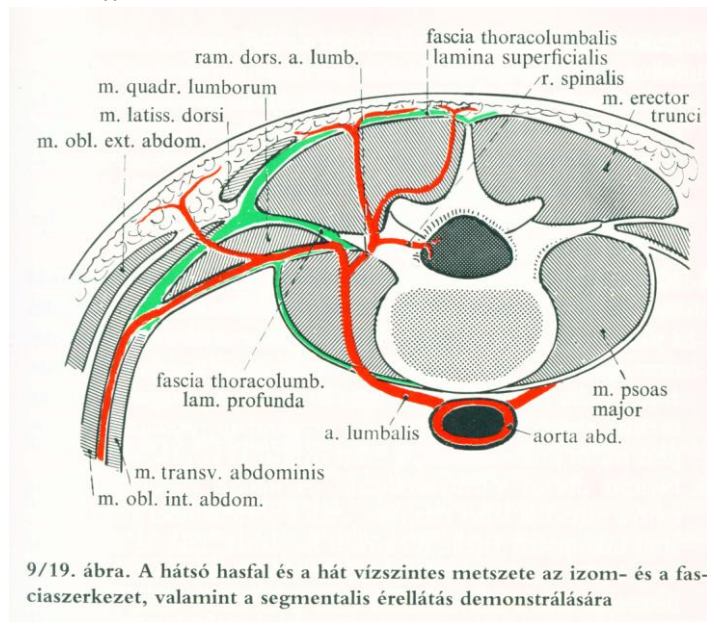
Ér- és idegképletek:

- gv. idegek dorsalis ágai

Megjegyzés:

- **trigonum lumbale (Petit):**
 - ✓ *határai:*
 - m. latissimus dorsi
 - m. obliquus abd. ext.
 - crista iliaca
 - ✓ *alapja:* m. obliquus abd. int.
 - ✓ *képlete:* a. lumbalis < a. abdominalis
 - ✓ *jelentősége:* hernia lumbalis (ritka)
- **Fascia thoracolumbalis** – két lemeze van (felületes és mély), közöttük (osteofibrosus rekeszben) a m. erector spinae.

➤ **km.:**



Irodalom:

- Szentágotai János Réthelyi Miklós: Funkcionális Anatómia I., II.,III. kötet (Medicina Kiadó, Semmelweis Kiadó Budapest, 1996)
- Tömböl Teréz: Tájanatómia (Medicina Könykiadó RT. Budapest,2001)
- Hajdu Ferenc: Vezérfonal a neuroanatómiához (Semmelweis Egyetem Budapest, 1996)