



## **1200 Series multifunkciós készülék**

---

**Használati útmutató**



## Edition: February 2006

**The following paragraph does not apply to any country where such provisions are inconsistent with local law:** LEXMARK INTERNATIONAL, INC., PROVIDES THIS PUBLICATION "AS IS" WITHOUT WARRANTY OF ANY KIND, EITHER EXPRESS OR IMPLIED, INCLUDING, BUT NOT LIMITED TO, THE IMPLIED WARRANTIES OF MERCHANTABILITY OR FITNESS FOR A PARTICULAR PURPOSE. Some states do not allow disclaimer of express or implied warranties in certain transactions; therefore, this statement may not apply to you.

This publication could include technical inaccuracies or typographical errors. Changes are periodically made to the information herein; these changes will be incorporated in later editions. Improvements or changes in the products or the programs described may be made at any time.

Comments about this publication may be addressed to Lexmark International, Inc., Department F95/032-2, 740 West New Circle Road, Lexington, Kentucky 40550, U.S.A. In the United Kingdom and Eire, send to Lexmark International Ltd., Marketing and Services Department, Westhorpe House, Westhorpe, Marlow Bucks SL7 3RQ. Lexmark may use or distribute any of the information you supply in any way it believes appropriate without incurring any obligation to you. To obtain additional copies of publications related to this product, visit the Lexmark Web site at [www.lexmark.com](http://www.lexmark.com).

References in this publication to products, programs, or services do not imply that the manufacturer intends to make these available in all countries in which it operates. Any reference to a product, program, or service is not intended to state or imply that only that product, program, or service may be used. Any functionally equivalent product, program, or service that does not infringe any existing intellectual property right may be used instead. Evaluation and verification of operation in conjunction with other products, programs, or services, except those expressly designated by the manufacturer, are the user's responsibility.

© 2006 Lexmark International, Inc.

All rights reserved.

### UNITED STATES GOVERNMENT RIGHTS

This software and any accompanying documentation provided under this agreement are commercial computer software and documentation developed exclusively at private expense.

## Biztonsággal kapcsolatos tudnivalók

- A készülékhez csak a mellékelt tápegységet és tápkábelt használja, vagy a gyártó által ajánlott, cserealkatrészként vásárolt tápegységet és tápkábelt használjon.
- A tápegységet egy készülékhez közeli, könnyen elérhető konnektorba kell csatlakoztatni.  
**FIGYELEM!** Amikor villámlik, ne helyezze üzembe a készüléket, és ne csatlakoztasson kábeleket (pl. tápkábelt, telefonkábel stb.).
- A használati útmutatóban nem szereplő szervizelési és javítási teendőket bízza hozzáértő szakemberre.
- A készülékben speciális Lexmark alkatrészeket használtunk, hogy a készülék megfeleljen a szigorú, globális biztonsági előírásoknak. Előfordulhat, hogy egyes alkatrészek biztonsági jellemzői nem maguktól értetődőek. A Lexmark nem vállal felelősséget a cserealkatrészekért.

# Tartalom

**További információk keresése** ..... 4

**A multifunkciós készülék használata** ..... 4

A multifunkciós készülék üzembe helyezése ..... 4

A multifunkciós készülék részei ..... 4

A kezelőpanel használata ..... 5

**A szoftver bemutatása** ..... 5

A Lexmark multifunkciós készülék  
vezérlőközpontjának használata ..... 5

A Nyomtatás tulajdonságai párbeszédpanel  
használata ..... 7

A Lexmark Megoldásközpont használata ..... 8

A Lexmark Fényképszerkesztő használata ..... 9

**A multifunkciós készülék használata** ..... 9

Nyomtatás ..... 9

Beolvasás ..... 11

Másolás ..... 12

Faxolás ..... 12

Érdekes projektek ..... 13

Patroncsere ..... 13

**Hibaelhárítás** ..... 14

Hibaelhárítási feladatlista ..... 14

Az üzembe helyezéssel kapcsolatos hibaelhárítás ... 14

Nyomtatással kapcsolatos hibaelhárítás ..... 15

A beolvasáshoz, másoláshoz és faxoláshoz  
kapcsolódó hibák elhárítása ..... 16

A szoftver eltávolítása és újratelepítése ..... 17

Egyéb segítségforrások ..... 17

**Nyilatkozatok** ..... 17

## További információk keresése

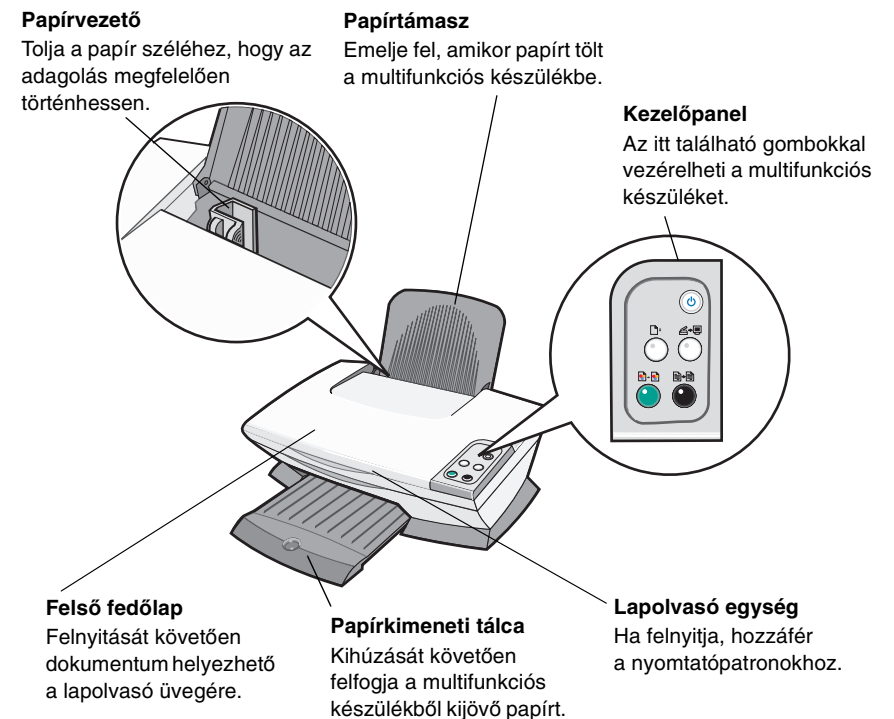
Forrásanyag	Leírás
Üzembe helyezési útmutató	Ismerteti, hogyan kell a hardvert és a szoftvert beállítani, emellett tájékoztat az üzembe helyezéssel kapcsolatos hibák kijavításáról.
CD	<ul style="list-style-type: none"><li>• A multifunkciós készülék szoftvere, mely a következőket tartalmazza:<ul style="list-style-type: none"><li>– A Lexmark multifunkciós készülék vezérlőközpontja</li><li>– Lexmark Fényképszerkesztő</li><li>– Nyomtatás tulajdonságai</li><li>– Lexmark Megoldásközpont</li></ul></li><li>• Illesztőprogramok a multifunkciós készülékhez</li><li>• Online <i>használati útmutató</i> a készülék alapszintű használatához</li><li>• Readme fájl</li></ul> <p>Ebben a fájlban a dokumentáció lezárását követően végzett technikai változtatások ismertetése olvasható. A multifunkciós készülék szoftverének telepítése után a Readme fájlt úgy jelenítheti meg, ha a <b>Start</b> → <b>Programok</b> → <b>Terméknév</b> → <b>Readme</b> parancsra kattint.</p>
Lexmark webhelye	<p><a href="http://support.lexmark.com">http://support.lexmark.com</a></p> <p>Itt a következőkről található információ:</p> <ul style="list-style-type: none"><li>• <b>Frissítések</b> – A szoftverfrissítéssel kapcsolatos információk</li><li>• <b>Ügyfélszolgálat</b> – Elérhetőségi információk, megrendelések állapota és jótállási információk</li><li>• <b>Letöltések</b> – Illesztőprogramok</li><li>• <b>Megoldások</b> – Hibaelhárítással kapcsolatos tanácsok és tippek</li><li>• <b>Referenciaanyagok</b> – A készülék dokumentációja és műszaki adatai</li></ul>

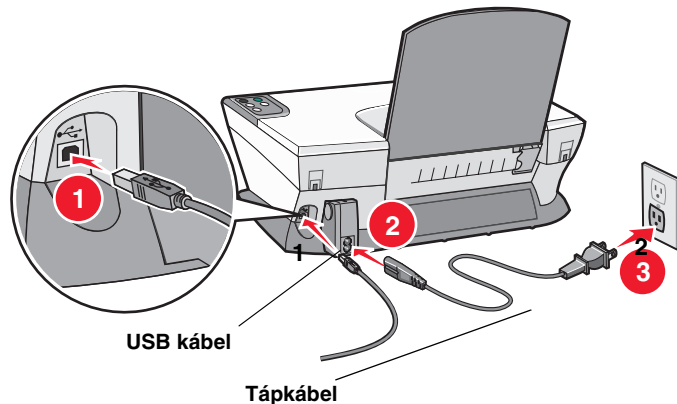
## A multifunkciós készülék használata

### A multifunkciós készülék üzembe helyezése

Ha eddig még nem tette meg, a multifunkciós készülékhez mellékelt *üzembe helyezési útmutató* lépései szerint helyezze üzembe a készüléket, és telepítse a szoftvert. Ha problémába ütközik a folyamat során, az „Az üzembe helyezéssel kapcsolatos hibaelhárítás” című részben talál segítséget (14. oldal).

### A multifunkciós készülék részei





## A kezelőpanel használata

A multifunkciós készüléken kezelőpanel is található, amely lehetővé teszi a beolvasás és a másolás gombnyomással történő vezérlését.



**Megjegyzés:** Ha másolni szeretne, a számítógépnek és a multifunkciós készüléknek is bekapcsolva kell lennie.

## A szoftver bemutatása

A multifunkciós készülék szoftvere a következő négy fő összetevőből áll:

- A Lexmark 1200 Series multifunkciós készülék vezérlőközpontja (lapolvasás, másolás, faxolás)
- Nyomtatás tulajdonságai párbeszédpanel (nyomtatás)
- Lexmark Megoldásközpont (hibaelhárítás, karbantartás és patronrendelési információk)
- Lexmark Fényképszerkesztő (grafikák szerkesztése)

## A Lexmark multifunkciós készülék vezérlőközpontjának használata

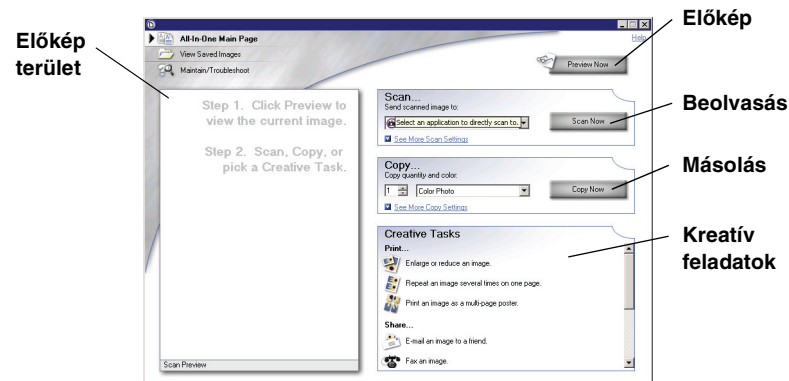
A Lexmark 1200 Series multifunkciós készülék szoftvere beolvasásra, másolásra és faxolásra használható. A multifunkciós készülék vezérlőközpontja háromféleképpen is megnyitható:

- Kattintson a **Start ▶ Programok ▶ Lexmark 1200 Series ▶ Lexmark Multifunkciós készülék vezérlőközpontja** parancsra.
- Az asztalon kattintson duplán a **Lexmark 1200 Series multifunkciós készülék vezérlőközpontja** ikonra.
- A kezelőpanelen nyomja meg a **Beolvasás** gombot. További információ a kezelőpanel használatáról: 5. oldal.

Megjelenik a multifunkciós készülék vezérlőközpontjának főoldala.

### Multifunkciós készülék vezérlőközpontja

Multifunkciós készülék főoldala



## A multifunkciós készülék főoldala

A multifunkciós készülék főoldala négy fő részből áll: a Beolvasás, a Másolás, a Kreatív feladatok és az Előkép területből.

Terület:	Lehetőségek:
<b>Beolvasás</b>	<ul style="list-style-type: none"><li>Kiválaszthatja azt a programot, amelybe elküldi a beolvasott képet.</li><li>A beolvasandó kép típusának kiválasztása.</li><li>Annak megadása, hogy mire fog szolgálni a beolvasott anyag.</li></ul> <p><b>Megjegyzés:</b> Ha rákattint a <b>Lásd További beolvasási beállítások</b> elemre, megjelenik az összes beállítás.</p>
<b>Másolás</b>	<ul style="list-style-type: none"><li>A másolatok mennyiségének és színességének kiválasztása.</li><li>A másolatok minőségének kiválasztása.</li><li>A beolvasott terület méretének módosítása.</li><li>A másolatok világosabbra vagy sötétebbre állítása.</li><li>Kicsinyített vagy nagyított másolatok készítése.</li></ul> <p><b>Megjegyzés:</b> Ha rákattint a <b>Lásd További másolási beállítások</b> elemre, megjelenik az összes beállítás.</p>
<b>Kreatív feladatok</b>	Különböző kreatív ötletek közül választhat. <ul style="list-style-type: none"><li>Kép lekicsinyítése vagy felnagyítása.</li><li>Kép többszörözése ugyanazon az oldalon.</li><li>Kép kinyomtatása többoldalas poszter formájában.</li><li>Kép elküldése e-mailben egy ismerősnek.</li><li>Faxolás a számítógép modemjével.</li><li>Kép vagy dokumentum mentése.</li><li>A beolvasott dokumentum szövegének szerkesztése (OCR).</li><li>Kép módosítása egy fényképszerkesztő program segítségével.</li></ul>
<b>Előkép terület</b>	<ul style="list-style-type: none"><li>Jelölje ki az előképterületnek azt a részét, amelyet be szeretne olvasni.</li><li>Megtekintheti a kinyomtatni vagy másolni kívánt anyag előképét.</li></ul>

**Megjegyzés:** Ha további információra van szüksége ezzel az oldallal kapcsolatban, kattintson a képernyő jobb felső sarkában látható **Súgó** gombra.

## Mentett képek megtekintése oldal

A Mentett képek megtekintése oldalon a számítógépre mentett képekkel lehet műveleteket végrehajtani. A Mentett képek megtekintése oldal három részből áll.

Terület:	Lehetőségek:
<b>Megnyitás a következővel...</b>	Annak a programnak a kiválasztása, amelybe elküldi a mentett képet.
<b>Másolat nyomtatása...</b>	<ul style="list-style-type: none"><li>Kiválaszthatja a másolatok mennyiségét és színét.</li><li>A másolatok minőségének kiválasztása.</li><li>A másolatok világosabbra vagy sötétebbre állítása.</li><li>Kicsinyített vagy nagyított másolatokat készíthet.</li></ul> <p><b>Megjegyzés:</b> Ha rákattint a <b>Lásd További másolási beállítások</b> elemre, megjelenik az összes beállítás.</p>
<b>Kreatív feladatok</b>	Különböző kreatív ötletek közül választhat. További információ: 6. oldal.

**Megjegyzés:** Ha további információra van szüksége ezzel az oldallal kapcsolatban, kattintson a képernyő jobb felső sarkában látható **Súgó** gombra.

## Karbantartás/hibaelhárítás oldal

A Karbantartás/hibaelhárítás oldal a Lexmark Megoldásközpont mutató közvetlen hivatkozásokat tartalmaz. Válasszon az alábbi témakörök közül:

- Karbantartás és minőségi problémák elhárítása
- A multifunkciós készülék hibáinak elhárítása
- Az eszköz állapota és a tintaszintek
- További nyomtatási ötletek és útmutatók
- Kapcsolattartási információk
- Speciális funkciók (felszín-, hang- és kommunikációs beállítások)
- A szoftververzió és a szerzői jogi információk megtekintése

További információ a Lexmark Megoldásközpont használatáról: 8. oldal.

**Megjegyzés:** Ha további információra van szüksége ezzel az oldallal kapcsolatban, kattintson a képernyő jobb felső sarkában látható **Súgó** gombra.

## A Nyomtatás tulajdonságai párbeszédpanel használata

A Nyomtatás tulajdonságai párbeszédpanel segítségével vezérelhető a multifunkciós készülék nyomtatási funkciója. A Nyomtatás tulajdonságai párbeszédpanelen módosíthatók a beállítások az éppen elvégzett feladatnak megfelelően. A Nyomtatás tulajdonságai párbeszédpanel szinte minden programból megnyitható:

- 1 A program Fájl menüjében kattintson a **Nyomtatás** parancsra.
- 2 A Nyomtatás párbeszédpanelen kattintson a **Tulajdonságok**, **Jellemzők**, **Beállítások** vagy **Beállítás** gombra (a programtól függően).

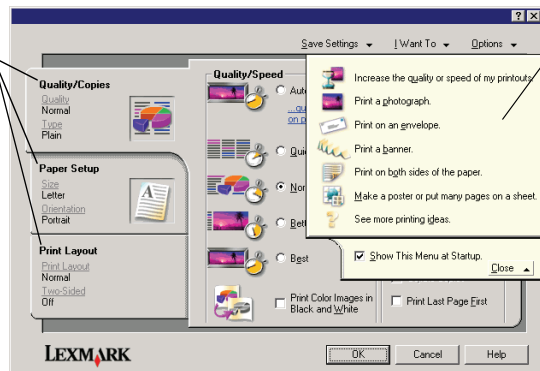
Megjelenik a Nyomtatás tulajdonságai párbeszédpanel.

**Megjegyzés:** Vannak alkalmazások, amelyekből másképpen nyitható meg a Nyomtatás tulajdonságai párbeszédpanel.

**Nyomtatás tulajdonságai**  
A Minőség/Másolat lap és a Művelet menü

### A Nyomtatás tulajdonságai panel lapjai

A Minőség/Másolat, a Papírbeállítás és a Nyomtatási elrendezés lapon adhatja meg a nyomtatási beállításokat.



### „Művelet menü”

Ebből a menüből többek között fényképeket, szalagcímet, borítékokat, poszttereket nyomtathat.

## A „Művelet” menü

A „Művelet” menü a Nyomtatás tulajdonságai párbeszédpanel megnyitásakor jelenik meg. Számos varázslót tartalmaz, amelyek segítséget nyújtanak ahhoz, hogy pontosan az adott nyomtatási projekthez igazíthassa a nyomtató beállításait. Ha teljes egészében szeretné látni a Nyomtatási tulajdonságok párbeszédpanelét, zárja be a menüt.

## A Nyomtatás tulajdonságai párbeszédpanel lapjai

A nyomtató minden beállítása megtalálható a Nyomtatás tulajdonságai párbeszédpanel három fő lapján: a Minőség/Másolat lapon, a Papírbeállítás lapon és a Nyomtatási elrendezés lapon.

Lap neve:	Módosítható beállítások:
<b>Minőség/Másolat</b>	<p><b>Minőség/Sebesség</b> – Kiválaszthatja az igényei szerinti Minőség/Sebesség beállítást.</p> <p><b>Több példány</b> – Beállíthatja, hogyan nyomtasson a multifunkciós készülék több példányt egyetlen nyomtatási feladatból.</p> <p><b>Színes képek nyomtatása fekete-fehérben</b> – Ezzel a beállítással fekete-fehérben nyomtathatja ki a képernyőn színesben megjelenő képeket.</p>
<b>Papírbeállítás</b>	<p><b>Típus</b> – Itt a papír típusát adhatja meg.</p> <p><b>Papírméret</b> – Itt a papír méretét adhatja meg.</p> <p><b>Tájolás</b> – Itt a dokumentum tájolását adhatja meg. Álló és fekvő tájolás választható.</p>
<b>Oldalak elrendezése</b>	<p><b>Elrendezés</b> – Válassza ki a kívánt elrendezést.</p> <p><b>Kétoldalas nyomtatás</b> – Akkor jelölje be a ezt a jelölőnégyzetet, ha a papírlap mindkét oldalára szeretne nyomtatni.</p>

**Megjegyzés:** Ha többet szeretne megtudni a képernyőn látható valamelyik beállításról, kattintson rá a jobb gombbal, és válassza ki a **Mi ez?** parancsot.

## Beállítások mentése menü

A Beállítások mentése menüben nevet adhat a Nyomtatás tulajdonságai panelen éppen érvényben lévő beállításoknak, és elmentheti őket későbbi használatra. Összesen öt egyéni beállítás menthető el.

## Lehetőségek menü

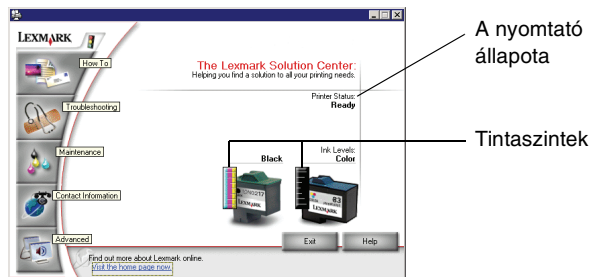
A Lehetőségek menüben a Minőségbeállítások, az Elrendezési beállítások és a Nyomtatási állapot beállításai módosíthatók. Ha további tájékoztatásra van szüksége ezekről a beállításokról, nyissa meg a menübl a megfelelő párbeszédpanel, majd kattintson a panelen lévő **Súgó** gombra.

A Lehetőségek menü a Lexmark Megoldásközpont (lásd 8. oldal) különböző elemeire, illetve a szoftver verzióadataira mutató hivatkozásokat is tartalmaz.

## A Lexmark Megoldásközpont használata

A Lexmark 1200 Series Megoldásközpont sok hasznos információt tartalmaz. Ha meg szeretné nyitni a Lexmark Megoldásközpontot, kattintson a **Start** ▶ **Programok** ▶ **Lexmark 1200 Series** ▶ **Lexmark 1200 Series Megoldásközpont** parancsra.

Megjelenik a Nyomtató állapota lap.



A Lexmark Megoldásközpont hat lapból áll: a Nyomtató állapota, az Útmutató, a Hibaelhárítás, a Karbantartás, a Kapcsolattartási információk és az Egyebek lapból.

Lap neve:	Lehetőségek:
<b>Nyomtató állapota</b> (Fő párbeszédpanel)	<ul style="list-style-type: none"> <li>A multifunkciós készülék állapotának megtekintése. Például nyomtatás közben az állapot <b>Nyomtatás folyamatban</b>.</li> <li>A nyomtatópatronokban lévő tinta mennyiségének megtekintése.</li> </ul>

Lap neve:	Lehetőségek:
<b>Útmutató</b>	<p>További információ a következőkről:</p> <ul style="list-style-type: none"> <li>Beolvasás, másolás, faxolás és nyomtatás.</li> <li>A beállítások megkeresése és módosítása.</li> <li>Az alapfunkciók használata.</li> <li>Nyomtatás szalagpapírra és vasalható papírra.</li> </ul>
<b>Hibaelhárítás</b>	<ul style="list-style-type: none"> <li>Tanácsok megjelenítése az aktuális állapottal kapcsolatban.</li> <li>A multifunkciós készülékekkel kapcsolatos problémák megoldása.</li> </ul>
<b>Karbantartás</b>	<ul style="list-style-type: none"> <li>Új nyomtatópatron behelyezése.</li> </ul> <p><b>Megjegyzés:</b> Mielőtt új patronot helyezne be, várja meg, amíg a beolvasás befejeződik.</p> <ul style="list-style-type: none"> <li>Új patronok beszerzési lehetőségeinek megtekintése.</li> <li>Tesztoldal kinyomtatása.</li> <li>Tisztítás a vízszintes csíkok eltüntetésére érdekében.</li> <li>Kalibrálás a körvonalak elmosódásának megszüntetésére érdekében.</li> <li>Tintához kapcsolódó egyéb problémák elhárítása.</li> <li>Japán képeslapokról visszamaradt szennyezőanyagok eltávolítása.</li> </ul>
<b>Kapcsolattartási információk</b>	<ul style="list-style-type: none"> <li>Tudnivalók arról, hogyan érhető el a Lexmark telefonon, e-mailben vagy az interneten keresztül.</li> </ul>
<b>Speciális</b>	<ul style="list-style-type: none"> <li>A Nyomtató állapota ablak megjelenésének módosítása, illetve a nyomtatással kapcsolatos hangértesítés ki- és bekapcsolása.</li> <li>A nyomtató hálózati beállításainak megadása.</li> <li>A szoftver verziószámának megtekintése.</li> </ul>

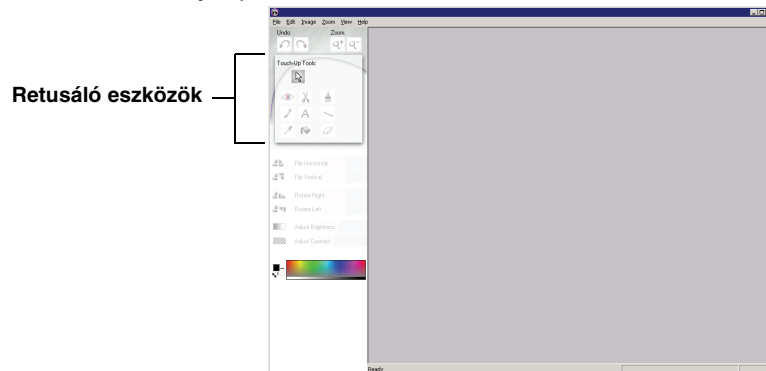
**Megjegyzés:** Ha további információra van szüksége, kattintson a képernyő jobb alsó sarkában látható **Súgó** gombra.



# A Lexmark Fényképszerkesztő használata

A Lexmark Fényképszerkesztő programmal szerkesztheti a grafikákat. Ha szeretné nyitni a Lexmark Fényképszerkesztőt, kattintson a **Start ▶ Programok ▶ Lexmark 1200 Series ▶ Lexmark Fényképszerkesztő** parancsra.

Megjelenik a Lexmark Fényképszerkesztő.



A grafikákat a retusáló eszközök segítségével szerkesztheti.

**Megjegyzés:** Ha egy eszközre rámutat az egérrel, megjelenik a leírása.

## A multifunkciós készülék használata

A következő fejezetekben minden megtalálható, amit az alapszintű nyomtatással, beolvasással, másolással és faxolással kapcsolatban tudni kell.

### Nyomtatás

A Nyomtatás tulajdonságai párbeszédpanel „Művelet” menüjéből (lásd 7. oldal) számos nyomtatási varázsló érhető el, melyekkel könnyebben elvégezhetők a bonyolultabb feladatok is, mint például fényképek, szalagcímek vagy poszterek nyomtatása.

- 1 Töltse be a Kombinált készülékbe az adott nyomtatási feladathoz való, megfelelő típusú papírt. Helyezze a papírt a papírtartó jobb oldalára,

nyomtatási felülettel felfelé. Győződjön meg róla, hogy a megfelelő papírméretet választotta ki. További információ: 10. oldal.



#### Maximálisan betölthető papírlapok száma:

- 100 normál papírlap
- 25 lap címke
- 25 vasalható papír
- 25 lap fényes vagy fotópapír
- 10 átlátszó fólia
- 20 lap szalagpapír
- 10 lap üdvözlőkártya
- 10 Hagaki kártya
- 10 boríték

**Megjegyzés:** Mivel a fóliák és a fényképek száradásához hosszabb idő kell, az elkenődés elkerülése érdekében azonnal vegye ki a nyomtatóból kijövő fóliát vagy fényképet, és hagyja megszáradni.

**Megjegyzés:** Ne töltsön be olyan borítékot:

- amelyen lyuk, perforáció, kivágás vagy mély dombornyomás található
- amelyen fémkapcsok találhatók
- amelyen a ragasztóanyagot tartalmazó fül kívül található

2 Tolja a papírvezetőt a papír bal széléhez.



3 Ellenőrizze, hogy a multifunkciós készülék be van-e kapcsolva.

4 Kattintson a **Fájl** ► **Nyomatás** parancsra.

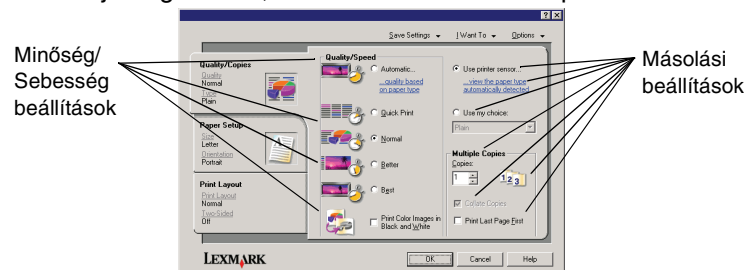
5 A Nyomatás párbeszédpanelen kattintson a **Tulajdonságok, Jellemzők, Beállítások** vagy **Beállítás** gombra (a programtól függően).

Megjelenik a Nyomatás tulajdonságai párbeszédpanel.

6 Ha a kívánt nyomtatási feladat megtalálható a **„Művelet”** menüben, válassza ki, és kövesse a képernyőn megjelenő utasításokat; ellenkező esetben kattintson a menü alján lévő **Bezárás** parancsra.

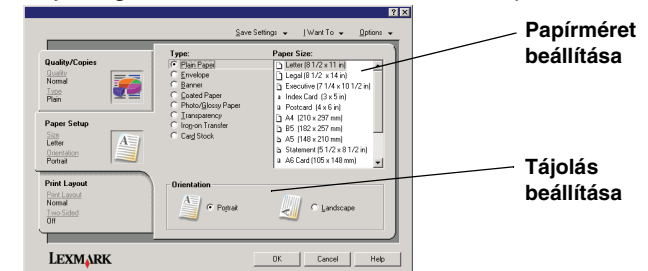
7 A Minőség/Másolat lapon adja meg a minőséggel, a sebességgel és a példányszámmal kapcsolatos beállítást.

Ha a képernyőn látható valamelyik beállításról többet szeretne megtudni, kattintson rá a jobb gombbal, és válassza ki a **Mi ez?** parancsot.



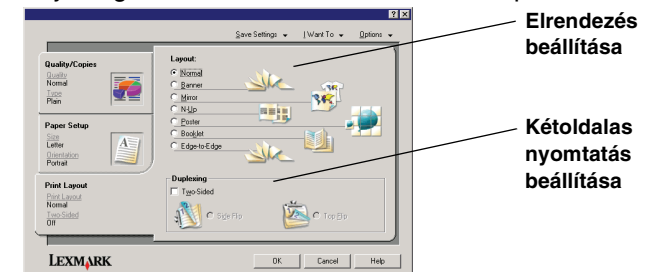
8 A Papírbeállítások lapon adja meg a papírtípust, a papírméretet és a tájolást.

Ha a képernyőn látható valamelyik beállításról többet szeretne megtudni, kattintson rá a jobb gombbal, és válassza ki a **Mi ez?** parancsot.



9 Ugorjon a Nyomatási elrendezés lapra, és adja meg az elrendezéssel és a kétoldalas nyomtatással kapcsolatos beállításokat.

Ha a képernyőn látható valamelyik beállításról többet szeretne megtudni, kattintson rá a jobb gombbal, és válassza ki a **Mi ez?** parancsot.



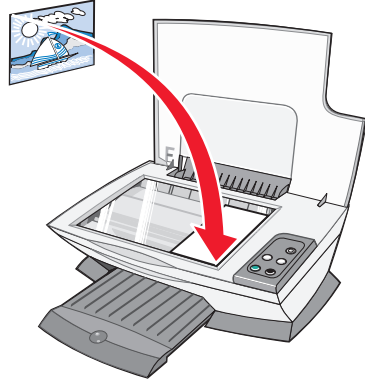
10 Miután a Nyomatás tulajdonságai párbeszédpanelen megadta az összes kívánt beállítást, kattintson a képernyő alján lévő **OK** gombra, és térjen vissza a Nyomatás párbeszédpanelhez.

11 A feladat befejezéséhez kattintson a **Nyomatás** gombra.

# Beolvasás

A következő lépések ismertetik, hogyan lehet a lapolvasóval képeket beolvasni és elmenteni.

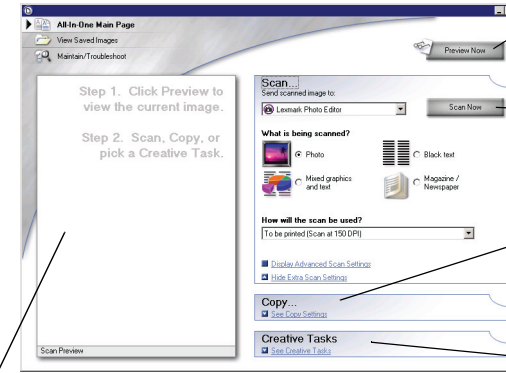
- 1 Nyissa fel a multifunkciós készülék fedelét.
- 2 Helyezze a beolvasandó dokumentumot az üveglapra a képet tartalmazó oldalával lefelé. A dokumentum képet tartalmazó oldalának bal felső sarkát igazítsa a nyílhoz.



- 3 Zárja le a fedelet.
- 4 Nyissa meg a **Lexmark multifunkciós készülék vezérlőközpontját** (lásd 5. oldal).  
Megjelenik a multifunkciós készülék vezérlőközpontjának főoldala.
- 5 Kattintson a multifunkciós készülék vezérlőközpontjának jobb felső sarkában található **Előkép** gombra.  
Az előképterületen megjelenik a beolvasott kép.
- 6 Az egérmutató húzásával az előképen jelölje ki a beolvasni kívánt területet.
- 7 Ha rákattint a **Lásd További beolvasási beállítások** elemre, megjelenik az összes beolvasási beállítás.

- 8 Adja meg a beolvasási beállításokat.

A Beolvasott kép küldése a következőbe legördülő menüből válassza ki azt a programot, amelybe a beolvasott képet el szeretné küldeni, vagy kattintson a **Kreatív feladatok** részben lévő hivatkozásra a projektek listájának megjelenítéséhez.



## Előkép gomb

Kattintson ide a kép előképének megtekintéséhez.

## Beolvasás gomb

Nyomja meg a lapolvasóban lévő dokumentum beolvasásához.

## Másolási beállítások

A beolvasott dokumentumra vonatkozó beállítások megadása.

## Kreatív feladatok

Adja meg, mit szeretne tenni a beolvasott anyaggal.

## Előkép terület

Előkép megtekintése és a beolvasandó terület kijelölése.

- 9 Ha a beolvasott képet egy szoftverprogramnak küldi el, kattintson a **Beolvasás** gombra. Ha a **Kreatív feladatok** menüt használja, kövesse a képernyőn megjelenő utasításokat.

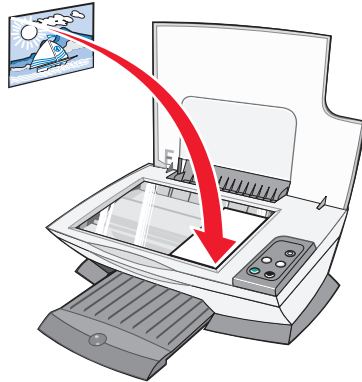
A multifunkciós készülék főoldaláról a következő kreatív feladatok érhető el: 6. oldal.

# Másolás

**Megjegyzés:** A készülékkel színes és fekete-fehér másolatot is készíthet. A kezelőpanelen nyomja meg a **Színes másolat** vagy a **Fekete másolat** gombot.

Fekete-fehér, szürkeárnyaltos vagy színes másolat készítése:

- 1 Nyissa fel a multifunkciós készülék fedelét.
- 2 Helyezze a másolandó dokumentumot az üveglapra a képet tartalmazó oldalával lefelé. A dokumentum képet tartalmazó oldalának bal felső sarkát igazítsa a nyílhoz.

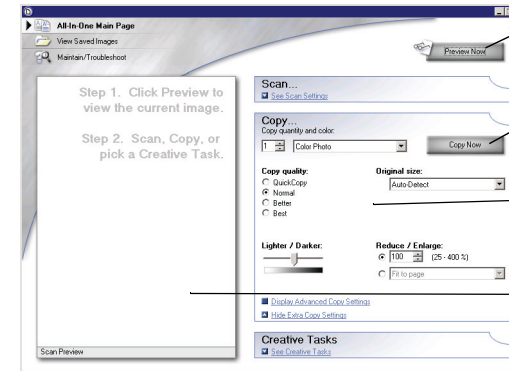


- 3 Zárja le a fedelet.
- 4 Nyissa meg a **Lexmark multifunkciós készülék vezérlőközpontját** (lásd 5. oldal).

Megjelenik a multifunkciós készülék vezérlőközpontjának főoldala.

- 5 Ha rákattint a **Lásd További másolási beállítások** elemre, megjelenik az összes másolási beállítás.

A Másolás területen a következők találhatóak:



**Előkép gomb**  
Kattintson ide a kép előképének megtekintéséhez.

**Beolvasás gomb**  
Kattintson ide a kép másolásához.

**Másolási beállítások**  
A másolatra vonatkozó beállítások megadása.

**Előkép terület**  
Előkép megtekintése és a másolandó terület kijelölése.

- 6 Adja meg a másolási beállításokat.

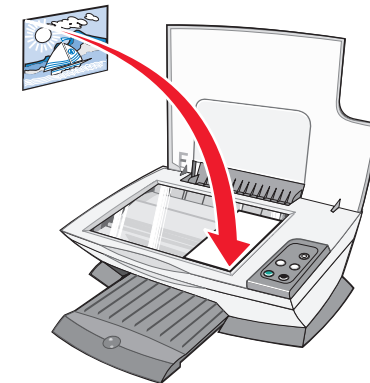
**Megjegyzés:** Lehetőség van a kép kicsinyítésére és nagyítására is.

- 7 Kattintson a **Másolás gombra**.

# Faxolás

A következő lépések ismertetik, hogyan kell faxot küldeni a számítógép modemje segítségével.

- 1 Nyissa fel a készülék fedelét.
- 2 Helyezze a faxolni kívánt dokumentumot az üveglapra a képet tartalmazó oldalával lefelé. A dokumentum képet tartalmazó oldalának bal felső sarkát igazítsa a nyílhoz.



- 3 Zárja le a fedelet.
- 4 Nyissa meg a **Lexmark multifunkciós készülék vezérlőközpontját** (lásd 5. oldal).
- 5 A multifunkciós készülék vezérlőközpontja főoldalának **Kreatív feladatok** részén kattintson a **Kép faxolása** hivatkozásra.
- 6 Kövesse a számítógép képernyőjén megjelenő utasításokat.

## Érdekes projektek



Érdekes feladatok elvégzéséhez tegye a következőket:

- 1 Nyissa meg a **Lexmark Megoldásközpontot** (lásd 8. oldal).
- 2 Válassza az **Útmutató** lapot.
- 3 Válasszon ki egy projektet.
- 4 Kövesse a számítógép képernyőjén megjelenő utasításokat.

## Patroncsere

A Lexmark 1200 Series nyomtatóban a következő patronok használhatók:

Tétel:	Cikkszám:		
Fekete patron	10N0016	16	17
Színes patron	10N0026	26	27

**Megjegyzés:** További információ a kellékanyagok megrendelésével kapcsolatban a Karbantartás lapon található: 8. oldal.

- 1 Ellenőrizze, hogy a Multifunkciós készülék be van-e kapcsolva.
- 2 Emelje fel a lapolvasó egységet úgy, hogy a lapolvasótámasz megtartsa.  
A patrontartó betöltési helyzetbe kerül, ha a Multifunkciós készülék nem dolgozik éppen.
- 3 Fogja meg a füleket a patronok kupakjánál, majd emelje fel a kupakokat.
- 4 Vegye ki a régi patronokat, s helyezze őket légmentesen záródó csomagba, vagy dobja ki őket.
- 5 Ha új patronot tölt be, a szivacsot, a címkét és az átlátszó szalagot távolítsa el a patron aljáról.

**Vigyázat!** Ne érjen hozzá a patronok aranyozott csatlakozóihoz!

- 6 Helyezze be az új patronokat. Győződjön meg róla, hogy a fekete patron a jobb oldali, a színes patron pedig a bal oldali patrontartóba helyezte be, majd bepattintotta a kupakokat.
- 7 Emelje fel a lapolvasó egységet, és a lapolvasótámaszt hátratulva hajtsa le teljesen.

A Lexmark Multifunkciós készülékre vonatkozó garanciája nem vonatkozik azoknak a hibáknak vagy sérüléseknek a kijavítására, amely újratöltött patron miatt következtek be. A Lexmark nem ajánlja újratöltött patronok használatát. A patronok újratöltése befolyásolhatja a nyomtatási minőséget, és kárt okozhat a Multifunkciós készülékben. A legjobb eredmény elérése érdekében használjon Lexmark kellékanyagokat.

# Hibaelhárítás

Ez a szakasz a multifunkciós készülék használata során esetlegesen jelentkező problémák elhárításához nyújt segítséget. A Lexmark Megoldásközpontban további hibaelhárítási információk is találhatóak. Információ a Lexmark Megoldásközpont megnyitásáról: 8. oldal.

## Hibaelhárítási feladatlista

Mielőtt hozzálátna a probléma megoldásához, ellenőrizze a következőket:

- Csatlakoztatva van a tápkábel a multifunkciós készülékhez és egy működő konnektorhoz is?
- A multifunkciós készülék és a számítógép is be van kapcsolva?
- Megfelelően van csatlakoztatva az USB kábel a multifunkciós készülékhez és a számítógéphez is?
- Mindkét nyomtatópatronról eltávolította a címkét és az átlátszó szalagot? További információ az üzembe helyezési dokumentációban található.
- Jól be van helyezve a fekete patron a jobb oldali, a színes patron pedig a bal oldali patronartóba?
- Helyesen van betöltve a papír? A papírt ne erőltetve nyomja a nyomtatóba.
- Helyesen telepítette a nyomtatószoftvert? További információ az üzembe helyezési dokumentációban található.
- A Lexmark 1200 Series készülék az alapértelmezett nyomtató? Ennek ellenőrzéséhez kattintson a **Start ▶ Beállítások ▶ Nyomtatók** parancsra. Ha nem a Lexmark 1200 Series az alapértelmezett nyomtató, el kell távolítania és újra kell támogatnia a szoftvert. További információ: 17. oldal.

## Az üzembe helyezéssel kapcsolatos

Hiba:	Oldalszám:
Nem gyulladt ki a be/kikapcsolás jelzőfény	14
Kalibrálási oldal nem nyomtatható	15
Semmi sem történik a multifunkciós készülék CD-lemezének behelyezése után	15
Nem kommunikál a multifunkciós készülék a számítógéppel	15
Úgy látszik, nem települt teljesen a szoftver	15
A multifunkciós készülék lassan nyomtat	15
A nyomtatás túl sötét vagy elmosódott	15
Fogazottak a függőleges vonalak, nem simák az objektumok szegélyei	16
Fehér vonalak jelennek meg a grafikákban vagy az egyszínű fekete területeken	16
Elakadt a papír a multifunkciós készülékben	16
Nem sikerült a beolvasás	16
Hosszú ideig tart a beolvasás, vagy a beolvasott képnek valamelyik programban való használata, esetleg ilyenkor lefagy a számítógép	16
Lemaradt a papírról a másolat széle	16
Nem működik a kezelőpanel másológombja	16
Nem működik a faxolási funkció	17

## hibaelhárítás

### Nem gyulladt ki a be/kikapcsolás jelzőfény

- 1 Ellenőrizze a tápkábel csatlakoztatását.
- 2 A kezelőpanelen nyomja meg a **Be/kikapcsolás** gombot.

## Kalibrálási oldal nem nyomtatható

- 1 Győződjön meg róla, hogy mindkét nyomtatópatronról eltávolította a címkét és az átlátszó szalagot. A nyomtatópatronok behelyezéséről további információ az üzembe helyezési dokumentációban található.
- 2 Jól be van helyezve a fekete patron a jobb oldali, a színes patron pedig a bal oldali patrontartóba?
- 3 Győződjön meg róla, hogy helyesen töltötte be a papírt, és nem tolta be erővel a multifunkciós készülékbe.

## Semmi sem történik a multifunkciós készülék CD-lemezének behelyezése után

Kattintson duplán az asztalon lévő **Sajátgép** ikonra, majd kattintson duplán a CD-ROM-meghajtó ikonra.

## Nem kommunikál a multifunkciós készülék a számítógéppel

- 1 Húzza ki, majd csatlakoztassa újra az USB kábel mindkét végét. További információ az üzembe helyezési dokumentációban található.
- 2 Húzza ki a tápegységet a konnektorból, csatlakoztassa újra, majd nyomja meg a **Be/kikapcsolás** gombot. További információ az üzembe helyezési útmutatóban található.
- 3 Indítsa újra a számítógépet. Ha a probléma továbbra is fennáll, akkor a szoftvert el kell távolítani, majd újra kell telepíteni. További információ: 17. oldal.

## Úgy látszik, nem települt teljesen a szoftver

Lehet, hogy a szoftver nincs megfelelően telepítve. Próbálja meg a következőt:

- 1 Kattintson a jobb gombbal a **Sajátgép** ikonra.  
Windows XP rendszer esetén kattintson a **Start** gombra a **Sajátgép** ikon eléréséhez.
- 2 Kattintson a **Tulajdonságok** parancsra.
- 3 Ha Windows 98 vagy Windows Me rendszert használ, kattintson az **Eszközkezelő** fülre.  
Ha Windows 2000 vagy Windows XP rendszert használ, kattintson a **Hardver** fülre, majd az **Eszközkezelő** gombra.

- 4 Keresse meg az Egyéb eszközök kategóriát. Ha itt látható bármiféle Lexmark eszköz, jelölje ki, majd nyomja meg a **Delete** billentyűt.

**Megjegyzés:** Az Egyéb eszközök kategória csak akkor látható, ha ismeretlen eszközök találhatók a számítógépben. Ne töröljön egyetlen olyan Lexmark eszközt sem, amelyik nem az Egyéb eszközök kategóriában található.

- 5 Helyezze be a CD-t, és telepítse újra a szoftvert. Ne indítsa újra a számítógépet. További információ az üzembe helyezési dokumentációban található.

## Nyomtatással kapcsolatos hibaelhárítás

### A multifunkciós készülék lassan nyomtat

- 1 Zárjon be minden programot, amit éppen nem használ. Lehet, hogy kevés a memória.
- 2 Ha szükséges, állítsa át a Nyomtató tulajdonságai panelen lévő Minőség/Sebesség beállítást a **Normál** vagy a **Gyors nyomtatás** értékre. További információ: 7. oldal.
- 3 Próbáljon meg egy kisebb fájlt kinyomtatni. Előfordulhat, hogy nagyobb fájlokat nem tud kinyomtatni, ha kevés a számítógépben a memória. Lehetőség szerint vásároljon több memóriát a számítógépbe.  
**Megjegyzés:** A fényképek általában nagy méretűek. Próbálja meg csökkenteni a beolvasás felbontását.

### A nyomtatás túl sötét vagy elmosódott

- 1 Távolítsa el a nyomtatóból kijövő papírokat. Hagyja, hogy a tinta megszáradjon a papír kézbevétele előtt.
- 2 Állítsa be a Minőség/Sebesség beállításokat a Nyomtatás tulajdonságai párbeszédpanelen vagy a multifunkciós készülék vezérlőközpontjában. További információ: 7. oldal vagy 6. oldal.  
A **Jobb** és a **Legjobb** Minőség/Sebesség beállítás elmaszatólódást okozhat, ha normál papírt használ. A **Normál** beállítás megoldhatja a problémát.
- 3 Nyissa meg a **Lexmark Megoldásközpontot** (lásd 8. oldal).
- 4 Kattintson a Karbantartás lapon található **Tisztítás a vízszintes csíkok eltüntetésére érdekében** elemre.



## Fogazottak a függőleges vonalak, nem simák az objektumok szegélyei

- 1 Módosítsa a Minőség/Sebesség beállítást a Nyomatás tulajdonságai panelen. További információ: 7. oldal. A **Jobb** és a **Legjobb** beállítás eredményezi a legjobb minőségű nyomtatást.
- 2 Kalibrálja a nyomtatópatronokat. A nyomtatópatronok kalibrálása:
  - a Nyissa meg a **Lexmark Megoldásközpontot** (lásd 8. oldal).
  - b Kattintson a Karbantartás lapon található **Igazítás a körvonalak elmosódásának megszüntetése érdekében** elemre.

## Fehér vonalak jelennek meg a grafikákban vagy az egyszínű fekete területeken

Tisztítsa meg a nyomtatópatron fúvókáit. Ha hosszabb ideig nem használja a multifunkciós készüléket, az azt eredményezheti, hogy beszáradnak a nyomtatópatron fúvókái. A fúvókák tisztítása:

- 1 Nyissa meg a **Lexmark Megoldásközpontot** (lásd 8. oldal).
- 2 Kattintson a Karbantartás lapon található **Tisztítás a vízszintes csíkok eltüntetésére érdekében** elemre.

## Elakadt a papír a multifunkciós készülékben

- 1 A képernyőn megjelenő utasítások szerint távolítsa el az elakadt papírt.
- 2 Feltétlenül tintasugaras nyomtatóhoz készült papírt használjon. Az ajánlott papírok felsorolása: 9. oldal.
- 3 Ügyeljen a papír helyes behelyezésére. További információ: 10. oldal.
- 4 Ügyeljen rá, hogy a papírvezető érintkezzen a papír bal szélével. További információ: 10. oldal.

## A beolvasáshoz, másoláshoz és faxoláshoz kapcsolódó hibák elhárítása

### Nem sikerült a beolvasás

Lehet, hogy a szoftver nincs megfelelően telepítve. Kövesse a képernyőn megjelenő utasításokat: „Nem kommunikál a multifunkciós készülék a számítógéppel”, 15. oldal.

## Hosszú ideig tart a beolvasás, vagy a beolvasott képnek valamelyik programban való használata, esetleg ilyenkor lefagy a számítógép

Csökkentse a beolvasás felbontását. A beolvasás felbontása távolról sem azonos a nyomtatás felbontásával, általában jóval kisebbre szokás állítani. A beolvasási felbontás módosítása:

- 1 Nyissa meg a **Lexmark multifunkciós készülék vezérlőközpontját**. További információ: 5. oldal.
- 2 A Beolvasás területen kattintson a **Lásd További beolvasási beállítások** elemre.
- 3 Kattintson a **Speciális beolvasási beállítások megjelenítése** elemre.
- 4 A Speciális beolvasási beállítások panel Beolvasás lapján adjon meg kisebb felbontást.

## Lemaradt a papírról a másolat széle

- Ügyeljen arra, hogy az eredeti megfelelő tájolással legyen az üveglapra ráhelyezve. További információ: 11. oldal.
- Győződjön meg róla, hogy a másolandó terület nem nagyobb, mint amekkora az oldal nyomtatható területe. Használja az **Igazítás a laphoz** funkciót. Az Igazítás a laphoz funkció alkalmazása:
  - 1 Nyissa meg a **Lexmark multifunkciós készülék vezérlőközpontját** (lásd 5. oldal).
  - 2 A Másolás területen kattintson a **Lásd További másolási beállítások** elemre.
  - 3 Kattintson a Kicsinyítés/nagyítás felirat alatti második választókapcsolóra, és a hozzá tartozó legördülő menüből válassza ki az **Igazítás a laphoz** elemet.
  - 4 Készítsen egy újabb másolatot a dokumentumról.

## Nem működik a kezelőpanel másológombja

- Győződjön meg róla, hogy a számítógép be van kapcsolva. Csak akkor működik a multifunkciós készülék, ha be van kapcsolva a számítógép.
- Ellenőrizze, hogy helyesen van-e telepítve a szoftver. További információ az üzembe helyezési dokumentációban található. Csak akkor működik a másoló, ha telepítve van a szoftver.



## Nem működik a faxolási funkció

- Győződjön meg róla, hogy a multifunkciós készülék és a számítógép is be van kapcsolva.
- Győződjön meg róla, hogy a számítógép csatlakoztatva van a telefonvonalhoz. A fax működéséhez telefon-összeköttetésre van szükség.
- Lehet, hogy megtelt a memória. Várjon addig, amíg a készülék elküldi a memóriában lévő fájlokat, ezután küldje el az aktuális faxot újból.

## A szoftver eltávolítása és újratelepítése

Ha nem működik helyesen a multifunkciós készülék szoftvere, vagy kommunikációs hibára utaló üzenet jelenik meg a multifunkciós készülék használatára tett kísérlet alkalmával, lehet, hogy megoldja a problémát, ha eltávolítja, majd újratelepíti a szoftvert.

- 1 Az asztalon kattintson a **Start ▶ Programok ▶ Lexmark 1200 Series ▶ A Lexmark 1200 Series eltávolítása** parancsra.

**Megjegyzés:** Ha nem látható a menüben az Eltávolítás parancs, a következő részben talál további tájékoztatást: „Nem kommunikál a multifunkciós készülék a számítógéppel”, 15. oldal.

- 2 A képernyőn megjelenő utasítások szerint távolítsa el a multifunkciós készülék szoftverét.
- 3 A szoftver újratelepítése előtt indítsa újra a számítógépet.
- 4 Helyezze be a CD-t, és a képernyőn megjelenő utasítások szerint telepítse a szoftvert. További információ az üzembe helyezési dokumentációban található.

## Egyéb segítségforrások

Ha a fentebb ismertetett módokon nem oldható meg a Multifunkciós készülék problémája:

- Keressen további hibaelhárítási információkat a **Lexmark Megoldásközpontban**:
  - 1 Kattintson a **Start ▶ Programok ▶ Lexmark 1200 Series ▶ Lexmark 1200 Series Megoldásközpont** parancsra.
  - 2 Kattintson a képernyő bal oldalán látható Hibaelhárítás fülre.
- A <http://lexmark.com/> webhelyen is szerezhet segítséget.

## Nyilatkozatok

Az alábbi információk a termékkel kapcsolatos minden nyilatkozatra vonatkoznak:

A termék neve	Lexmark 1200 Series
Gép típusa	4476-005 4476-006 4476-007 4476-008

### Elektromos sugárzással kapcsolatos nyilatkozatok

#### Federal Communications Commission (FCC) compliance information statement

This product has been tested and found to comply with the limits for a Class B digital device, pursuant to Part 15 of the FCC Rules. Operation is subject to the following two conditions: (1) this device may not cause harmful interference, and (2) this device must accept any interference received, including interference that may cause undesired operation.

The FCC Class B limits are designed to provide reasonable protection against harmful interference in a residential installation. This equipment generates, uses, and can radiate radio frequency energy and, if not installed and used in accordance with the instructions, may cause harmful interference to radio communications. However, there is no guarantee that interference will not occur in a particular installation. If this equipment does cause harmful interference to radio or television reception, which can be determined by turning the equipment off and on, the user is encouraged to try to correct the interference by one or more of the following measures:

- Reorient or relocate the receiving antenna.
- Increase the separation between the equipment and receiver.
- Connect the equipment into an outlet on a circuit different from that to which the receiver is connected.
- Consult your point of purchase or service representative for additional suggestions.

The manufacturer is not responsible for any radio or television interference caused by using other than recommended cables or by unauthorized changes or modifications to this equipment. Unauthorized changes or modifications could void the user's authority to operate this equipment.

**Note:** To assure compliance with FCC regulations on electromagnetic interference for a Class B computing device, use a properly shielded and grounded cable such as Lexmark part number 1021294. Use of a substitute cable not properly shielded and grounded may result in a violation of FCC regulations.

**Note:**

Any questions regarding this compliance information statement should be directed to:

Director of Lexmark Technology & Services  
Lexmark International, Inc.  
740 West New Circle Road  
Lexington, KY 40550  
(859) 232-3000

**Industry Canada compliance statement**

This Class B digital apparatus meets all requirements of the Canadian Interference-Causing Equipment Regulations.

**Avis de conformité aux normes de l'industrie du Canada**

Cet appareil numérique de la classe B respecte toutes les exigences du Règlement sur le matériel brouilleur du Canada.

**Az Európai Közösség (EC) előírásainak való megfelelés**

Az előírásoknak való megfelelést igazoló tanúsítványt a Lexmark International, S.A., Boigny, Franciaország gyártásért és technikai támogatásért felelős igazgatója írta alá.

A termék megfelel a B osztályú készülékekre vonatkozó EN 55022 és az EN 60950 biztonsági előírás követelményeinek.

**Japán VCCI nyilatkozat**

この装置は、情報処理装置等電波障害自主規制協議会 (VCCI) の基準に基づくクラスB情報技術装置です。この装置は、家庭環境で使用することを目的としています。この装置がラジオやテレビジョン受信機に近接して使用されると、受信障害を引き起こすことがあります。取扱説明書に従って正しい取り扱いをしてください。

製品にこのマークが表示されている場合、次の要件を満たしています。



この装置は、情報処理装置等電波障害自主規制協議会(VCCI)の基準に基づくクラスB情報技術装置です。この装置は、家庭環境で使用することを目的としています。この装置がラジオやテレビジョン受信機に近接して使用されると、受信障害を引き起こすことがあります。取扱説明書に従って正しい取り扱いをしてください。

**Koreai MIC nyilatkozat**

제품에 이 기호가 있는 경우 다음 문구가 적용됩니다.



**A급 기기 (업무용 정보통신기기)**

이 기기는 업무용으로 전자파적합등록을 한 기기이오니 판매자 또는 사용자는 이 점을 주의하시기 바라며, 만약 잘못 판매 또는 구입하였을 때에는 가정용으로 교환하시기 바랍니다.

**Zajkibocsátási szintek**

A következő méréseket végeztük el az ISO 7779 előírással kapcsolatban, és azokat az ISO 9296 szerint tettük közzé.

Átlagos hangnyomás 1 m távolságban (dBA)	
Nyomatás	44
Beolvasás	38
Másolás	44
Üresjárat	0

Az értékek megváltozhatnak. Az aktuális értékeket lásd a [www.lexmark.com](http://www.lexmark.com) webhelyen.

ENERGY STAR



A Waste from Electrical and Electronic Equipment (WEEE) direktíva



# Tárgymutató

## A

- A Lexmark multifunkciós készülék vezérlőközpontja 5
  - használat 5
  - megnyitás 5
- A multifunkciós készülék állapota 8

## Á

- Állapot lap 8

## B

- Beállítások mentése menü 7
- beállítások, mentés későbbi használatra 7
- beolvasás 11
  - dokumentum ráhelyezése az üveglapra 11
- beolvasási beállítások 6
- betöltés, papír 9
- borítékok
  - nyomtatás 7

## C

- címke 9

## E

- Előkép gomb 11
- Előkép terület
  - Előkép beolvasása 6
  - Előkép gomb 11
  - Nyomtatás/Másolat előképe 6
- elektromos sugárással kapcsolatos nyilatkozat 17
- eltávolítás, szoftver 17

## F

- faxolás 12
- FCC megfelelőségi tanúsítvány 17
- fekete-fehér nyomtatás 7
- felső fedél 4
- fényes papír 9
- fényképek
  - beolvasás 11
  - nyomtatás 7
- fólia 9
- fotópapír 9

## H

- hang, *lásd* hangértesítés
- hangértesítés
  - ki- bekapcsolás 8
- hardver üzembe helyezése
  - szoftver telepítése 4
- hardver üzembe helyezése szoftver telepítése 4
- hibaelhárítás
  - beolvasási problémák 16
  - faxolási problémák 16
  - másolási problémák 16
- Hibaelhárítás lap 8
- hibaelhárítási feladatlista 14

## K

- Kapcsolat lap 8
- Karbantartás lap 8
- Karbantartás/hibaelhárítás oldal 6
- kártyaköteg 9
- kezelőpanel 5
- kétoldalas nyomtatás 7
- kibocsátással kapcsolatos nyilatkozatok 17

## L

- lapolvasó egység 4
- Lexmark Megoldásközpont 8

- A nyomtató állapota lap 8
- Hibaelhárítás lap 8
- Kapcsolat lap 8
- Karbantartás lap 8
- megnyitás 8
- Speciális lap 8
- Útmutató lap 8

## M

- Művelet
  - fénykép nyomtatása 7
  - minőséggel kapcsolatos beállítások módosítása 7
  - nyomtatás a papír mindkét oldalára 7
  - nyomtatás borítékra 7
  - poszter nyomtatása 7
  - sebességgel kapcsolatos beállítások módosítása 7
  - szalagcím nyomtatása 7
  - további nyomtatási ötletek 7
- Művelet menü 7
- másolás 12
- másolási beállítások 6
- mentett képek
  - megtekintés 6
- Mentett képek megtekintése oldal 6
  - Másolat nyomtatása... terület 6
  - Megnyitás a következővel... terület 6
- Minőség/Másolat lap 7
- mindkét oldalra nyomtatás, *lásd* kétoldalas nyomtatás
- Multifunkciós készülék főoldala
  - Beolvasás terület 6
  - Előkép terület 6
  - Kreatív feladatok terület 6
  - Másolás terület 6
- multifunkciós készülék részei 4
- multifunkciós készülék vezérlőközpontja, *lásd* Lexmark multifunkciós készülék vezérlőközpontja

## **N**

- nyomtatás 9
  - borítékok 7
  - fényképek 7
  - poszter 7
  - szalagpapírok 7
- Nyomtatás tulajdonságai 7
  - Beállítások mentése menü 7
  - lapok 7
  - Lehetőségek menü 7
  - Művelet menü 7
  - megnyitás 7
  - Minőség/Másolat lap 7
  - Nyomtatási elrendezés lap 7
  - Papírbeállítás lap 7
- Nyomtatási állapot ablak
  - megjelenés módosítása 8
- Nyomtatási elrendezés lap 7
- nyomtatópatronok
  - tintaszint megtekintése 8

## **P**

- papír
  - betöltés 9
  - elfogadott típusok 9
- Papírbeállítás lap 7
- papírkimeneti tálca 4
- papírvezető
  - beállítás 10
- patroncsere 13
- patronok
  - cikkszámok 13
  - tintaszint megtekintése 8
- példányszám 7
- poszter
  - nyomtatás 7

## **R**

- rossz minőségű nyomtatás 15

## **S**

- Speciális lap 8
- szalagpapír 9
  - nyomtatás 7
- szalagpapírok
  - nyomtatás 7
- szoftver
  - eltávolítás 17
  - újratelepítés 17

## **T**

- tájékozás, kiválasztás 7
- tintapatronok
  - tintaszint megtekintése 8
- tintasugaras papír 9
- tintaszintek
  - megtekintés 8
- több példány 7

## **Ú**

- újratelepítés, szoftver 17
- Útmutató lap 8

## **V**

- vasalható papírok 9
  - nyomtatás 7

**[www.lexmark.com](http://www.lexmark.com)**