

PROTECTOR SUITE QL



Version 5.8

Urheberrechtshinweise und Informationen zu Eigentums- und Inhaberrechten

Die folgenden Informationen werden im Vertrauen auf ihre Genauigkeit und Zuverlässigkeit veröffentlicht. Dennoch übernimmt UPEK[®], Inc keine Verantwortung für die Folgen der Verwendung dieser Informationen noch für sich aus deren Verwendung ergebende Folgen hinsichtlich der Verletzung von Patenten oder anderer Rechte Dritter. Eine Lizenz wird weder durch Implikation noch auf andere Weise unter jedweden Patenten oder Patentrechten von UPEK gewährt. Die in dieser Veröffentlichung erwähnten Spezifikationen können jederzeit und ohne vorherige Mitteilung geändert werden. Mit dieser Veröffentlichung verlieren alle vorherigen Informationen ihre Gültigkeit. Die Nutzung der Produkte von UPEK als wichtige Komponenten in Lebenserhaltungsgeräten oder -systemen ist nicht gestattet, sofern keine ausdrückliche schriftliche Genehmigung von UPEK dafür vorliegt.

Das UPEK-Logo ist eine eingetragene Marke von UPEK.

© 2001-2008 UPEK[®], Inc – Alle Rechte vorbehalten. Die Informationen können ohne vorherige Benachrichtigung geändert werden.

Alle anderen Namen sind Eigentum ihrer jeweiligen Eigentümer.

UPEK[®], Inc

<http://www.upek.com>

Dieses Produkt enthält Software, die vom OpenSSL-Projekt für die Verwendung im OpenSSL Toolkit entwickelt wurde (<http://www.openssl.org/>).

Dieses Produkt enthält kryptografische Software von Eric Young (ey@cryptsoft.com).

Marken

UPEK, das UPEK-Logo, TouchChip[®] und Protector Suite[™] sind eingetragene Marken von UPEK, Inc. Alle anderen in dieser Veröffentlichung beschriebenen Produkte sind Marken ihrer jeweiligen Eigentümer und müssen als solche behandelt werden.

Installation von Protector Suite QL	3
Installation von Protector Suite QL	3
Deinstallation Protector Suite QL	4
Erste Schritte	7
Registrierung von Fingerabdrücken	8
Zugriff auf die Hauptfunktionen	9
Das Biomenü	9
Das Control Center	9
Taskleistensymbol	10
Verwenden der Hilfe	11
Verwendung von Protector Suite QL	13
Registrierung von Fingerabdrücken	14
Erstmalige Verwendung	14
Einführung	22
Lernprogramm für Fingerabdrücke	22
Anmeldung per Fingerabdruck	25
Schnelle Benutzerumschaltung	26
Ändern des Windows-Kennworts (Zurücksetzen)	27
Kennwortbank	30
Registrieren von Webseiten und Dialogfeldern	30
Registrieren von Websites und Dialogfeldern mit mehreren Formularen	33
Verwalten Ihrer Registrierungen	35
Deaktivieren/Aktivieren der Hinweise der Kennwortbank	37
Anwendungsstartprogramm	39
File Safe	43
Dateien verschlüsseln	43
Sperren und Freigeben eines File Safe-Archivs	47
Dateien aus einem File Safe-Archiv entschlüsseln	48
Gemeinsamer Zugang zu File Safe-Archiven	50
File Safe-Archive verwalten	52
Personal Safe	55
Sicherheitstokens	58
RSA SecurID-Token-Import	58
Tokencodes-Generator	59
Verwalten von Sicherheitstokens	60
Registrierung und Wiederholung von Tokencodes (mit Kennwortbank)	60
Verwaltung von Protector Suite QL	63
Control Center	64

Fingerabdrücke.	65
Anwendungen	70
Einstellungen	72
Hilfe	90
Einführung	90
Biomenü	92
Taskleistensymbol	93
Fingerabdrucksensor – Informationsfenster	95
Problembehandlung bei Protector Suite QL	97
Installation	97
Registrierung von Fingerabdrücken	98
Schnelle Benutzerumschaltung	102
Anmeldung	102
Kennwortbank	103



Kapitel 1

Installation von Protector Suite QL

Installation von Protector Suite QL

Protector Suite QL kann auf allen Computern mit freiem USB-Anschluss installiert werden, auf denen Windows 2000, Windows XP (Home und Professional Edition) oder Windows Vista ausgeführt wird. Für das Installieren oder Deinstallieren von Protector Suite QL sind Administratorrechte erforderlich. Wenn Protector Suite QL bereits auf Ihrem Computer vorinstalliert ist, können Sie diesen Absatz überspringen.

► So installieren Sie Protector Suite QL:

- 1 *Wenn das Protector Suite QL Fenster zum automatischen Ausführen angezeigt wird, klicken Sie auf **Softwareinstallation**. Wenn dieser Bildschirm nicht angezeigt wird, führen Sie **Setup.exe** oder **Setup.msi** manuell aus.*
- 2 *Klicken Sie zum Fortfahren auf **Weiter**.*
- 3 *Bestätigen Sie oder klicken Sie auf die Schaltfläche **Durchsuchen**, um einen anderen Installationsordner auszuwählen.*

- 4 Das Dialogfenster "System zum Installieren der Anwendung bereit" wird angezeigt. Klicken Sie auf **Weiter**, um die Installation zu beginnen. Während der Installation von Windows Vista werden Sie möglicherweise aufgefordert, zu bestätigen und die Installation fortzusetzen.
- 5 Wenn die Installation beendet ist, klicken Sie auf die Schaltfläche **Fertig stellen**.
- 6 Klicken Sie auf **Ja**, um Ihren Computer neu zu starten, wenn Sie dazu aufgefordert werden. Sie müssen Ihren Computer neu starten, bevor Sie Protector Suite QL verwenden können.

Die Installation ist nun beendet. Nach dem Neustart Ihres Computers wird die Anmeldung per Fingerabdruck bei Windows aktiviert. Sie müssen Ihre Finger registrieren, damit Sie mit der Verwendung der Software beginnen können. Siehe Kapitel , "Verwendung von Protector Suite QL".

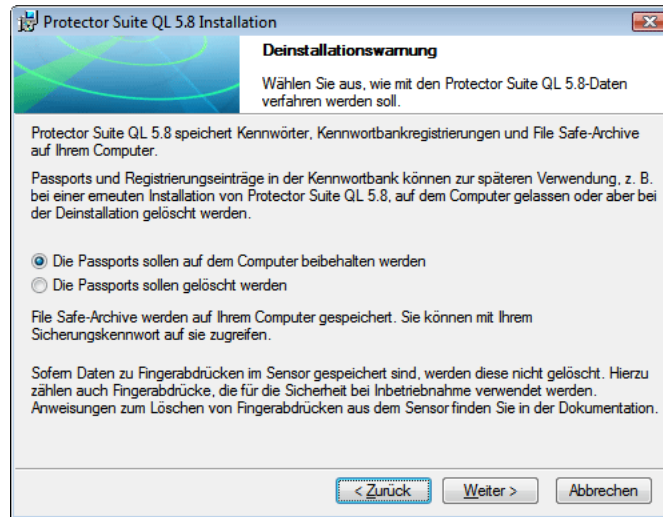


Hinweis: Während der Installation werden alle erforderlichen Gerätetreiber installiert. Wenn Sie einen externen Fingerabdrucksensor verwenden möchten, empfehlen wir, dass Sie das Fingerabdruckgerät nach Abschluss des Installationsvorgangs anschließen und den Computer neu starten.

Deinstallation Protector Suite QL

► So deinstallieren Sie Protector Suite QL:

- 1 Klicken Sie auf **Start > Systemsteuerung**
- 2 Doppelklicken Sie auf das Symbol **Software entfernen/hinzufügen** (**Programs and Features** in Windows Vista).
- 3 Wählen Sie Protector Suite QL aus und klicken Sie auf die Schaltfläche **Ändern**.
- 4 Klicken Sie auf die Schaltfläche **Entfernen**.



- 5 Sie werden gefragt, wie mit den auf Ihrem Computer gespeicherten Daten von Protector Suite QL verfahren werden soll. Es bestehen zwei Möglichkeiten:
 - **Die Passports sollen auf dem Computer beibehalten werden.** Das bedeutet: Wenn Sie zu einem späteren Zeitpunkt Protector Suite QL erneut installieren, können Sie die registrierten Fingerabdrücke weiterhin für den Zugriff auf Ihre Daten in verschlüsselten File Safe-Archiven, zur Anmeldung auf Ihrem Computer oder zum Zugriff auf Ihre Registrierungen in der Kennwortbank verwenden.
 - **Die Passports sollen gelöscht werden** von Ihrem Computer.
- 6 Registrierte Fingerabdrücke und Registrierungen in der Kennwortbank werden dann dauerhaft gelöscht. Klicken Sie zum Fortfahren auf **Weiter**.
- 7 Das Dialogfenster zur Deinstallation wird angezeigt; klicken Sie auf **Weiter**, um zu bestätigen, dass Sie mit der Deinstallation fortfahren möchten. Klicken Sie auf **Abbrechen**, um die Deinstallation abubrechen.
- 8 Wenn die Deinstallation beendet ist, klicken Sie auf **Fertig stellen**
- 9 Klicken Sie auf **Ja**, um Ihren Computer neu zu starten.



Kapitel 2

Erste Schritte

Protector Suite QL ist eine biometrische Software, die Ihre Daten durch die Verwendung einer Fingerabdrucküberprüfung schützt. Um die Sicherheit weiter zu erhöhen, kann die Fingerabdrucküberprüfung mit weiteren Methoden zur Benutzerauthentifizierung kombiniert werden (z. B. eine Smartcard und eine PIN für Ihr Windows-Kennwort). Die Fingerabdrucküberprüfung wird durchgeführt, indem der Finger über einen Fingerabdrucksensor geführt wird.

Nach der Installation der Software und dem Neustart Ihres Computers müssen Sie Ihre Fingerabdrücke registrieren, um eine Verknüpfung zwischen Ihrem Benutzernamen, Ihrem Kennwort und Ihren Fingerabdrücken mit automatisch generierten Sicherheitsschlüsseln zu erstellen. Während dieses Vorgangs müssen Sie die Methode auswählen, mit der Sie sich beim Computer authentifizieren möchten (mit Fingerabdrucküberprüfung oder mit anderen Methoden, d.h. mit Mehreren Faktoren). Alle Daten werden im *User Passport* gespeichert. Dieses Verfahren wird als **Fingerabdruckregistrierung bezeichnet**.

Nachdem Sie Ihre Fingerabdrücke registriert haben, können Sie folgende Optionen ausführen:

- *Verwenden des Fingerabdruck-Sensors zum sicheren Verwalten der Anmeldung "vor dem Hochfahren" und bei Windows (siehe Kapitel 3, "Anmeldung per Fingerabdruck", auf Seite 25)*
- *Registrieren von Webseiten und Windows-Anwendungen für die Kennwort-Ersetzung (siehe Kapitel 3, "Kennwortbank", auf Seite 30)*
- *Starten häufig verwendeter Anwendungen, indem Sie einfach den Finger über den Sensor führen (siehe Kapitel 3, "Anwendungsstartprogramm", auf Seite 39)*
- *Speichern vertraulicher Informationen in verschlüsselter Form in einem geschützten Ordner (siehe Kapitel 3, "File Safe", auf Seite 43)*

Dieses Kapitel bietet Ihnen eine Übersicht über die Hauptfunktionen der Software, damit Sie schnell starten können. Eine detaillierte Beschreibung aller Funktionen finden Sie unter Kapitel 3, "Verwendung von Protector Suite QL", auf Seite 13, eine Beschreibung der Kontroll- und Verwaltungsfunktionen von Protector Suite QL finden Sie unter Chapter 4, "Managing Protector Suite QL", on page 49).



Hinweis: Jeder Windows-Benutzer muss über einen Protector Suite QL eigenen Passport verfügen.

Registrierung von Fingerabdrücken

Jede Benutzeridentität in Protector Suite QL wird durch einen Passport dargestellt, der biometrische Daten des Fingerabdrucks für die Überprüfung der Identität des Benutzers enthält.

Bevor Sie die Software zum ersten Mal verwenden können, müssen Sie Fingerabdrücke für Ihren Passport erstellen.

► So starten Sie den Registrierungsassistenten:

- Wählen Sie **Start > Alle Programme > Protector Suite QL > Benutzerregistrierung**

Identifizieren Sie sich (hierzu benötigen Sie das Windows-Kennwort, sofern vorhanden) und wählen Sie eine Identifizierungsmethode, die Sie verwenden möchten (nur Fingerabdruck, Fingerabdruck und Smartcard usw.). Weitere Informationen finden Sie unter Kapitel 3, "Registrierung von Fingerabdrücken", auf Seite 14.

Zugriff auf die Hauptfunktionen

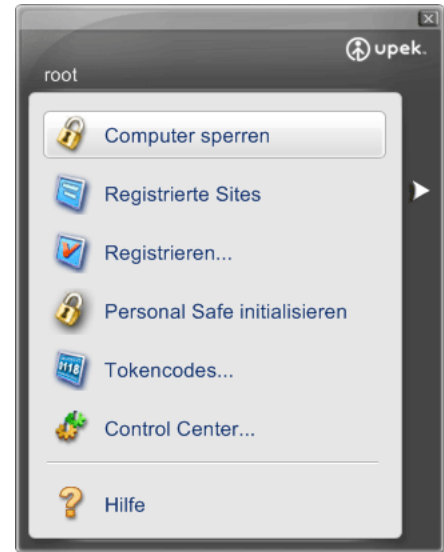
Das Biomenü

Das **Biomenü** bietet schnellen Zugriff auf die Funktionen von Protector Suite QL, wie das Sperren Ihres Computers, das Öffnen registrierter Sites und das Registrieren von Websites und Dialogfeldern, das Sperren von Archivdateien oder das Anzeigen der **Hilfe**.

► So zeigen Sie das Biomenü an:

- *Nachdem Sie mindestens einen Finger registriert haben, können Sie ihn über den Sensor führen, damit das **Biomenü** angezeigt wird.*

Informationen über die Elemente des Biomenüs finden Sie unter Kapitel 4, “”, auf Seite 91.



Das Control Center

Zugriff auf die allgemeinen **Einstellungen** von Protector Suite QL und der Verwaltungsfunktionen der **Fingerabdrücke** (z. B. Bearbeiten und Löschen von Passports) erhalten Sie vom Dialogfeld **Control Center** aus.

► So zeigen Sie das Control Center an:

- *Klicken Sie auf **Start > Alle Programme > Protector Suite QL > Control Center***
- *oder führen Sie Ihren Finger über den Sensor, um das **Biomenü** aufzurufen, und wählen Sie **Control Center** aus*
- *oder klicken Sie mit der rechten Maustaste auf das Symbol in der Taskleiste und wählen Sie **Control Center starten...** aus*

Die Hauptseite des Control Centers wird angezeigt. In diesem Dialogfenster werden die Hauptfunktionen von Protector Suite QL angezeigt. Dazu gehören **Fingerabdrücke**, **Anwendungen**, **Einstellungen** und das **Hilfe**.

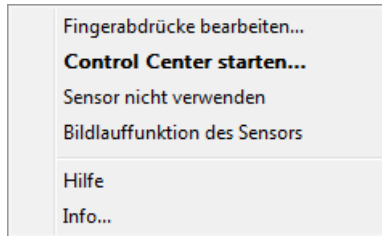


Weitere Informationen über das Control Center und seine Funktionen finden Sie unter Kapitel 4, “Control Center”, auf Seite 64.

Taskleistensymbol

Das Protector Suite QL-Symbol in der Taskleiste gibt an, dass das Programm ausgeführt wird, und ermöglicht den Zugriff auf Funktionen, die keine Fingerabdruckauthentifizierung erfordern.

► Klicken Sie mit der rechten Maustaste auf das Symbol, um das Menü anzuzeigen:



Weitere Informationen über die Menüelemente des Taskleistensymbols finden Sie unter Kapitel 4, "Taskleistensymbol", auf Seite 93.

Verwenden der Hilfe

Protector Suite QL enthält ein HTML-basiertes Hilfesystem.

► So zeigen Sie die HTML-Hilfe an:

- Wählen Sie **Start > Alle Programme > Protector Suite QL > Hilfe**
- oder wählen Sie die Option **Hilfe** aus dem **Biomenü**,
- oder klicken Sie mit der rechten Maustaste auf das Symbol in der Taskleiste und wählen Sie **Hilfe aus**
- oder klicken Sie auf das Hilfesymbol im Dialogfeld "Control Center"

Die kontextsensitive Hilfe kann auch in den meisten Dialogfeldern angezeigt werden.

► So zeigen Sie die kontextsensitive Hilfe an:

- Drücken Sie im Dialogfeld, für das Sie Hilfe benötigen, die Taste **F1**, um die HTML-Hilfe für das Dialogfeld anzuzeigen.



Kapitel 3

Verwendung von Protector Suite QL

Dieses Kapitel behandelt die Funktionen von Protector Suite QL im Detail:

”Registrierung von Fingerabdrücken” auf Seite 14

”Anmeldung per Fingerabdruck” auf Seite 25

”Kennwortbank” auf Seite 30

”Anwendungsstartprogramm” auf Seite 39

”File Safe” auf Seite 43

”Sicherheitstokens” auf Seite 58

Registrierung von Fingerabdrücken

Bevor Sie mit der Verwendung von Protector Suite QL beginnen können, müssen Sie Ihre(n) Finger *registrieren*. Im Verlauf der Registrierung per Fingerabdruck wird eine Übereinstimmung zwischen Ihrem Benutzernamen und Kennwort einerseits und Ihren Fingerabdrücken andererseits hergestellt (in Form von Computerdaten, die das Nachstellen des ursprünglichen Bildes unmöglich machen). Gleichzeitig werden automatisch Sicherheitsschlüssel generiert. Alle Daten werden in Ihrem Fingerabdruck *Passport* gespeichert.

Wenn Sie zusätzliche Sicherheit wünschen, können Sie die Fingerabdrucküberprüfung mit einer Smartcard und einer PIN oder in Kombination mit Ihrem Windows-Kennwort verwenden. Sie können eine Methode für die Identifizierung auswählen (z.B. Fingerabdruck und Smartcard usw.), bevor Sie Ihren Passport erstellen, d.h mindestens einen Finger registrieren.

Erstmalige Verwendung

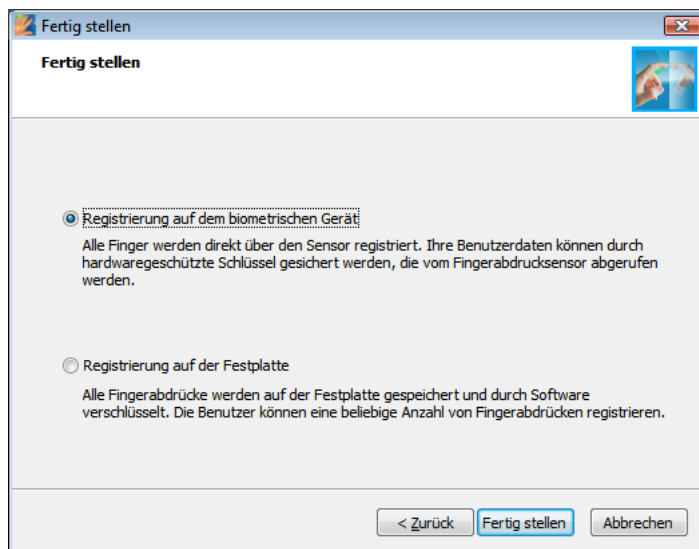
► So erstellen Sie einen neuen Passport (Registrierung von Fingerabdrücken):

- 1 *Wenn Sie einen externen Fingerabdrucksensor verwenden möchten, schließen Sie das Gerät jetzt an. Alle erforderlichen Treiber werden mit Protector Suite QL installiert. In der rechten unteren Bildschirmcke erscheint eine Meldung mit der Information, dass der Sensor angeschlossen und betriebsbereit ist.*
- 2 *Um den Registrierungsassistenten zu starten, gehen Sie zu*
 - **Start > Alle Programme > Protector Suite QL > Benutzerregistrierung**
 - *oder klicken Sie im **Control Center** auf **Fingerabdrücke > Initialisieren***
 - *oder klicken Sie mit der rechten Maustaste auf das Taskleistensymbol und wählen Sie **Fingerabdrücke bearbeiten...** aus*
 - *oder führen Sie einen Finger über den Sensor und klicken Sie mit der rechten Maustaste auf der **Startseite** auf Registrierung von Fingerabdrücken starten.*
- 3 *Der Lizenzvertrag wird angezeigt. Lesen Sie den Lizenzvertrag sorgfältig durch.*

- 4 Stimmen Sie dem Lizenzvertrag zu, indem Sie das entsprechende Optionsfeld auswählen. Zum Installieren dieses Produkts müssen Sie dem Lizenzvertrag zustimmen. Klicken Sie auf **Abbrechen**, um die Anwendung zu schließen, wenn Sie dem Lizenzvertrag nicht zustimmen.



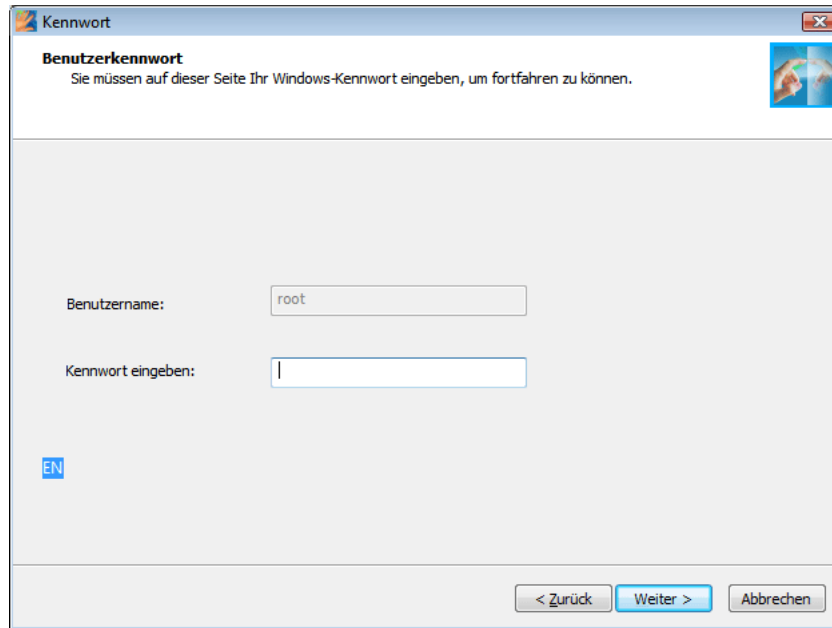
- 5 Sie werden zunächst aufgefordert, den Registrierungstyp festzulegen. Wenn Ihr Gerät die Registrierung im Gerätespeicher unterstützt, können Sie aussuchen, ob die Authentifizierungsdaten im Gerätespeicher oder auf Ihrer Festplatte gespeichert werden sollen.



- Wenn Sie sich für die Registrierung im Gerätespeicher entscheiden, kann auf Ihre Daten nur mit dem entsprechenden Fingerabdruck-Erkennungsgerät zugegriffen werden. Authentifizierungsinformationen sind dann durch einen Schlüssel zur Softwareverschlüsselung geschützt, der von Ihrer Fingerabdruckssoftware zusammen mit dem Hardware-Verschlüsselungsschlüssel generiert wird, der wiederum direkt vom Gerät abgerufen wird.
- Die einzige Begrenzung besteht in der Speichergröße des Erkennungsgeräts. Wenn Sie eine größere Anzahl von Fingerabdrücken für mehrere Benutzer registrieren möchten, muss die Registrierung auf der Festplatte erfolgen. Wenn Sie die Registrierung auf der Festplatte wählen, werden die Daten mithilfe eines Softwareschlüssels verschlüsselt. Die biometrische Überprüfung kann mithilfe des Fingerabdruck-Erkennungsgeräts erfolgen.

Wichtig: Ein einmal ausgewählter Registrierungstyp kann später nicht mehr geändert werden. Sie können ihn nur noch ändern, indem Sie ihn deinstallieren Protector Suite QL und erneut installieren.

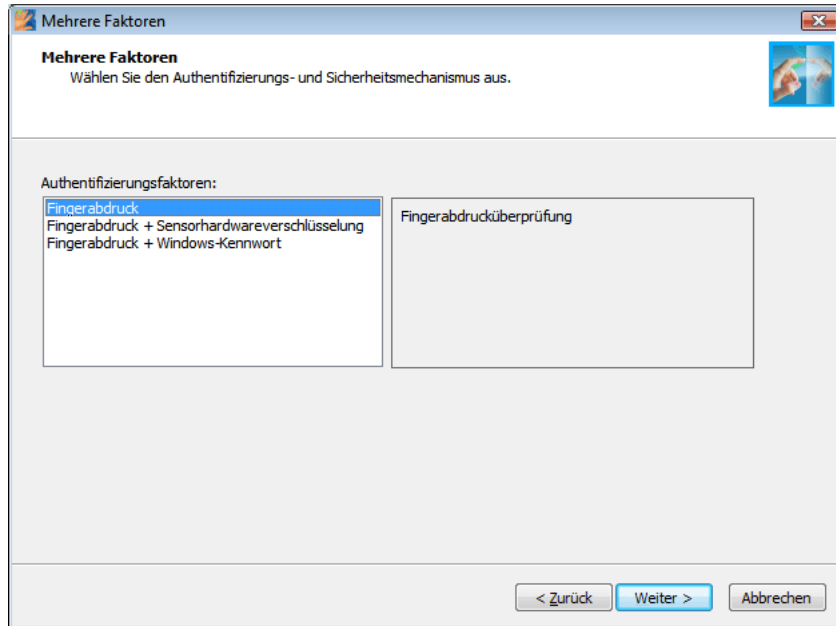
- 6 Geben Sie Ihren Benutzernamen, das Kennwort sowie ggf. die Domäne ein und klicken Sie auf **Weiter**.



- 7 Das Dialogfeld **Mehrere Faktoren** wird angezeigt. Die Sicherheit der Protector Suite QL kann durch zusätzliche Verschlüsselung erhöht werden. Welche Verschlüsselungsarten verfügbar sind, hängt von Ihrer Hardware ab.

Methoden mit Mehreren Faktoren

Wählen Sie eine Authentifizierungsmethode aus. Wenn Sie das nächste Mal zur Autorisierung aufgefordert werden, muss die ausgewählte Methode verwendet werden (z. B. Anmeldung bei Ihrem Computer, Registrieren von Websites usw.). Dies gilt für alle registrierten Finger.



- **Fingerabdruck:** Es ist nur eine Fingerabdrucküberprüfung erforderlich.
- **Fingerabdruck + Sensorhardwareverschlüsselung:** Geheime Benutzerdaten werden mit einem Schlüssel verschlüsselt, der auf einem Fingerabdruck-Gerät gespeichert. Ein Zugriff ist nur nach erfolgreicher Fingerabdrucküberprüfung möglich. Für den Fall einer Verletzung oder eines Hardwareproblems kann ein Sicherheitskennwort angelegt werden. Wenn Sie kein Sicherheitskennwort definieren, kann es bei einem Ausfall der Autorisierungshardware zu Datenverlust kommen.
- **Fingerabdruck + SmartCard:** Es ist sowohl eine Fingerabdrucküberprüfung als auch die Einführung der registrierten Smart Card erforderlich. Für den Fall einer Verletzung oder eines Hardwareproblems kann ein Sicherheitskennwort angelegt werden. Wählen Sie im folgenden Dialogfeld einen Smart Card-Reader aus und führen Sie die Karte ein. Geben Sie eine PIN ein. Diese wird gespeichert und während der Überprüfung automatisch wiederholt.
- **Fingerabdruck + Smart Card + PIN:** Durch diese Vorgehensweise wird die Sicherheit noch einmal erhöht, da der Benutzer immer dann zur Eingabe der PIN aufgefordert wird, wenn eine Autorisierung erforderlich ist. Für den Fall einer Verletzung oder eines Hardwareproblems kann ein Sicherheitskennwort angelegt werden.

- **Fingerabdruck + Windows-Kennwort:** Bei jeder Autorisierung ist die Eingabe des Windows-Kennworts zusammen mit einer Fingerabdrucküberprüfung möglich.
 - **Fingerabdruck + TPM mit Fingerabdrucksensor-Verschlüsselung:** verbesserte hardwarebasierte Sicherheit. Die Sicherheit der geheimen Benutzerdaten wird durch einen verschlüsselten Kanal zwischen TPM-Sicherheitschip und Fingerabdrucksensor zusätzlich erhöht. Dieser Schutz ist besonders sicher.
 - **Fingerabdruck + TPM-Sicherheitschipverschlüsselung:** Die geheimen Benutzerdaten werden durch den TPM-Sicherheitschip geschützt. Dieser Schutz ist besonders komfortabel.
 - **TPM-Sicherheitschipverschlüsselung mit PIN:** Die geheimen Benutzerdaten werden vom TPM-Sicherheitschip mit PIN geschützt. Dazu muss die PIN bei jeder Identitätsüberprüfung eingegeben werden. Dieser Schutz ist besonders sicher.
- 8 Klicken Sie auf **Weiter**, um mit dem Fingerabdruck-Lernprogramm fortzufahren oder dieses zu überspringen, indem Sie das Kontrollkästchen **Interaktives Lernprogramm ausführen** deaktivieren und auf **Weiter** klicken (siehe "Lernprogramm für Fingerabdrücke" auf Seite 22 für eine Anleitung für das Lernprogramm).



- 9 *Klicken Sie auf das Feld oberhalb des Fingers, den Sie registrieren möchten.*



Erstellen Sie drei fünf Proben des Abdrucks des ausgewählten Fingers entsprechend den Anweisungen im Lernprogramm (siehe "Lernprogramm für Fingerabdrücke" auf Seite 22). Diese Proben werden zu einem einzelnen Fingerprint Passport kombiniert. Es wird eine Warnung angezeigt, wenn die erstellten Proben nicht übereinstimmen und Sie den Vorgang wiederholen müssen.

- 10 (Optional) Wenn "Registrierung auf dem Gerät" ausgewählt wurde und Ihre Systemkonfiguration "Sicherheit bei Inbetriebnahme" unterstützt, werden alle registrierten Fingerabdrücke auch für die "Sicherheit bei Inbetriebnahme" verwendet.
- 11 (Optional) Wenn "Registrierung auf dem Laufwerk" ausgewählt wurde und Ihre Systemkonfiguration Sicherheit bei Inbetriebnahme unterstützt, werden alle registrierten Fingerabdrücke auch für die "Sicherheit bei Inbetriebnahme" verwendet.

Der Gerätespeicher ist begrenzt. Wenn einige der registrierten Fingerabdrücke in den Passports nicht der Sicherheit bei Inbetriebnahme des Geräts zugeordnet wurden (z.B. weil ein anderes Gerät angeschlossen ist), wird die Schaltfläche **Inbetriebnahme** über dem Finger angezeigt. Die Schaltfläche "Inbetriebnahme" wird standardmäßig im "gedrückten" Zustand angezeigt. Die entsprechenden Finger werden für die Sicherheit bei Inbetriebnahme verwendet. Wenn ein Finger nicht für die Sicherheit bei Inbetriebnahme sondern nur für die Anmeldung verwendet werden soll, klicken Sie auf die Schaltfläche "Inbetriebnahme", um ihn aus dem Gerätespeicher zu löschen.

- 12 (Optional) Wenn Ihr BIOS sichere BIOS-Kennwörter unterstützt, wird die Seite **Sicherheit bei Inbetriebnahme** angezeigt. Wählen Sie die Kennwörter aus, die durch Ihre Fingerabdrücke ersetzt werden sollen. (Nach dem Festlegen eines Kennworts werden Sie jeweils zur erneuten Eingabe des Kennworts aufgefordert.)

Lokaladministratoren können hier auch BIOS-Kennwörter verwalten. Klicken Sie auf die Schaltfläche **Kennwort verwalten**, um das Dialogfeld **BIOS-Kennwörter** zu öffnen und Ihre Kennwörter dort entsprechend festzulegen, zu löschen oder zu ändern.

- 13 Wählen Sie einen anderen Finger für die Registrierung aus. Sie können bis zu zehn Fingerabdrücke registrieren. **Es wird dringend empfohlen, dass Sie für den Fall einer Verletzung mehr als einen Finger registrieren.** Klicken Sie auf **Weiter**, wenn Sie fertig sind.

14 *Zum Registrieren von Fingerabdrücken für die Sicherheit bei Inbetriebnahme müssen Sie die auf der letzten Seite beschriebenen Schritte ausführen:*

- *Schalten Sie den Computer aus.*
- *Schalten Sie den Computer ein.*

15 *Wenn Sie den Vorgang abgeschlossen haben, klicken Sie auf **Fertig stellen**.*



Hinweis: Jeder Windows-Benutzer kann nur über je einen Passport verfügen. Wählen Sie zum Erstellen eines Benutzerkontos **Start > Systemsteuerung** und klicken Sie auf **Benutzerkonten**. Folgen Sie den Anweisungen auf dem Bildschirm.

Einführung

Die Startseite wird angezeigt, wenn Sie Ihren Finger über den Sensor führen und noch keine Fingerabdrücke registriert sind. Enthält einen Link zur Protector Suite QL Produkttour und zur Registrierung mit Fingerabdruck. Sie können später über **Control Center > Hilfe > Einführung** darauf zugreifen.

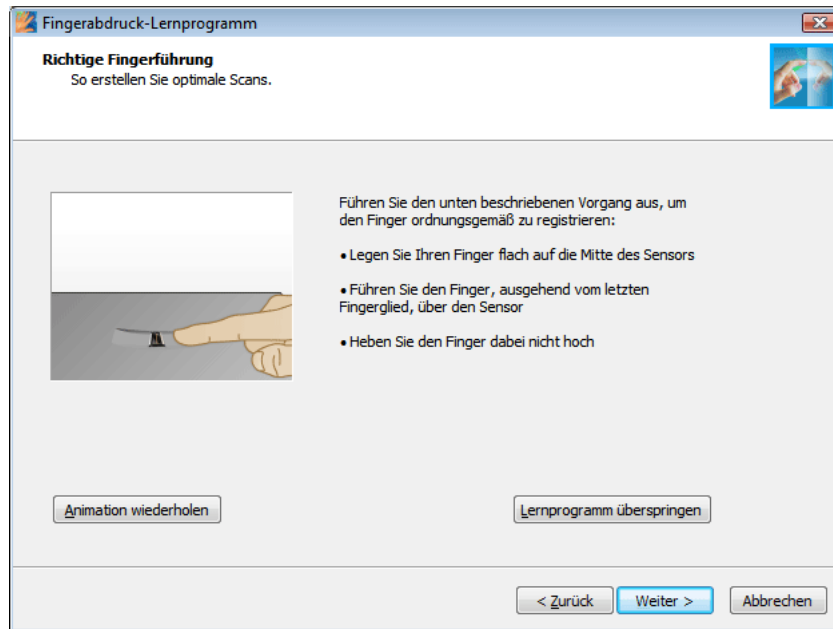
Lernprogramm für Fingerabdrücke

Es wird dringend empfohlen, das Fingerabdruck-Lernprogramm durchzuarbeiten. Im Lernprogramm werden Sie anhand eines Kurzfilms mit dem Unterschied zwischen richtigem und falschem Fingerabdruck-Scannen vertraut gemacht. Anschließend können Sie Ihre ersten Fingerabdrücke erstellen.

► So rufen Sie das Lernprogramm auf:

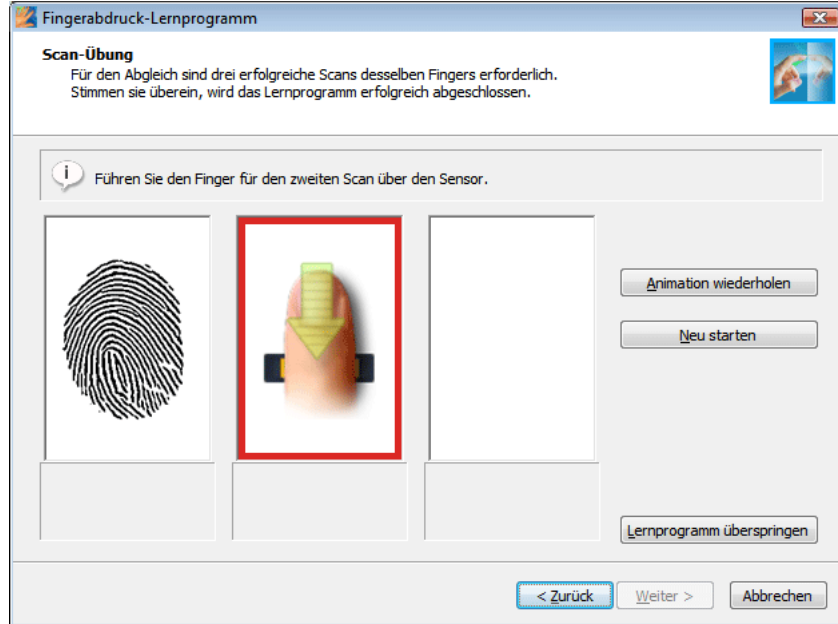
- 1 *Um das Lernprogramm zu starten, gehen Sie zu **Start > Alle Programme > Protector Suite QL > Fingerabdruck-Lernprogramm** oder starten Sie es vom Fingerabdruck-Registrierungsassistenten aus oder wählen Sie **Hilfe > Lernprogramm** im Dialogfenster **Control Center** aus.*
- 2 *Auf der ersten Seite wird der Zweck des Lernprogramms erläutert.*

- 3 Auf der nächsten Seite wird der korrekte Ablauf des Scanvorgangs erläutert und eine kurze Videovorführung gezeigt:



- Platzieren Sie Ihren Finger flach in der Mitte des Sensors.
 - Bewegen Sie Ihren Finger gleichmäßig über den Sensor, angefangen bei der Biegung, die der Fingerspitze am nächsten liegt.
 - Heben Sie Ihren Finger nicht an, während Sie ihn über den Sensor bewegen.
- 4 Versuchen Sie auf der nächsten Seite, Fingerabdrücke zu erstellen. Wenn die Fingerabdrücke nicht übereinstimmen, empfehlen wir, dass Sie auf die Schaltfläche **Neu starten** klicken, um den Scanvorgang zu wiederholen. Mit der Schaltfläche **Video wiederholen** können Sie die

Videovorführung erneut wiedergeben. Nach erfolgreichem Erstellen der Abdrücke klicken Sie auf **Fertig stellen**, um das Lernprogramm zu schließen und zum Registrierungsassistenten zurückzukehren.




Anmeldung per Fingerabdruck

Zur Aktivierung der Anmeldung per Fingerabdruck müssen Sie Ihre Fingerabdrücke registrieren (siehe "Registrierung von Fingerabdrücken" auf Seite 14). Bei der Benutzerregistrierung werden Fingerabdrücke gescannt und es wird eine Verbindung zwischen diesen Abdrücken und dem Benutzerkonto hergestellt. Wenn Sie Ihren Computer neu starten und sich erneut anmelden möchten, wird ein Dialogfenster "Anmeldung" geöffnet, in dem Sie sich identifizieren müssen. Sie können die Fingerabdrucküberprüfung umgehen, indem Sie **STRG + ALT + ENTF** drücken und sich mit dem Windows-Kennwort anmelden.

Durch die biometrische Anmeldung werden außerdem Ihre Funktion "Bildschirmschoner" und die Funktion zum Beenden des Energiesparmodus geschützt (vorausgesetzt, das kennwortgeschützte Beenden des Bildschirmschoners und der Standby-Funktion sind auf Ihrem System aktiviert).

Wenn Sie das Passwort für den Bildschirmschoner festlegen möchten, klicken Sie auf **Start > Systemsteuerung** und anschließend auf **Anzeige**. Wählen Sie dort die Registerkarte **Bildschirmschoner** aus.

 Wenn Sie Windows Vista verwenden, klicken Sie auf **Start > Systemsteuerung** und anschließend auf das Symbol **Anpassung**. Klicken Sie hier auf das Symbol **Bildschirmschoner**

► So deaktivieren Sie die Anmeldung per Fingerabdruck:

- Klicken Sie auf **Start > Alle Programme > Protector Suite QL > Control Center**
*oder führen Sie Ihren Finger über den Sensor, um das **Biomenü** aufzurufen, und wählen Sie das **Control Center** aus*
- Wählen Sie **Einstellungen > Systemeinstellungen > Anmeldung**
- Wählen Sie die Optionsschaltfläche **Normale Windows-Anmeldung**. Die Anmeldung per Fingerabdruck wird deaktiviert und Sie melden sich bei Ihrem System mittels der normalen Windows-Anmeldung an.

► So aktivieren Sie die Anmeldung per Fingerabdruck:

- Klicken Sie auf **Start > Alle Programme > Protector Suite QL > Control Center**
*oder führen Sie Ihren Finger über den Sensor, um das **Biomenü** aufzurufen, und wählen Sie das **Control Center** aus*
- Wählen Sie **Einstellungen > Systemeinstellungen > Anmeldung**

- Wählen Sie die Optionsschaltfläche "Anmeldung per Fingerabdruck" aus; die Anmeldung per Fingerabdruck ist nun statt der normalen Anmeldung per Windows-Kennwort auf Ihrem System aktiviert.

Weitere Informationen über die Anmeldeeinstellungen finden Sie im Kapitel 4, Control Center, "Anmeldung" auf Seite 73.



Hinweis: Sie müssen ein Windows-Kennwort festlegen, um Ihren Computer zu schützen. Ohne Windows-Kennwort hat Protector Suite QL keinen sicheren Zugriff auf Ihren Computer.

Protector Suite QL kann auch zusammen mit der Novell-Netzwerkanmeldung verwendet werden. Wenn Sie von Protector Suite QL automatisch bei einem Novell-Netzwerk angemeldet werden möchten, müssen Ihr Windows-Benutzername und das Kennwort mit Ihrem Novell-Benutzernamen und dem Kennwort übereinstimmen. Die folgenden Novell-Clients arbeiten nicht mit Protector Suite QL zusammen: 4.83, 4.90.

Schnelle Benutzerumschaltung

Die schnelle Benutzerumschaltung von Windows wird ebenfalls unterstützt. Wenn Benutzer A angemeldet ist und Benutzer B (der bereits registriert ist) seinen Finger über den Sensor führt, erkennt den Fingerabdruck und wechselt den Benutzer. Protector Suite QL

► So aktivieren Sie die schnelle Benutzerumschaltung (FUS):

- 1 Klicken Sie auf **Start > Alle Programme > Protector Suite QL > Control Center**
oder führen Sie Ihren Finger über den Sensor, um das **Biomenü** aufzurufen, und wählen Sie das **Control Center** aus
- 2 Wählen Sie **Einstellungen > Systemeinstellungen** aus.
- 3 Wählen Sie die Registerkarte **Anmeldung** aus.
- 4 Nur bei Windows XP: Wählen Sie die Option **Schnelle Benutzerumschaltung verwenden**. Wenn diese Option nicht angezeigt wird, unterstützt Ihr System die Funktion zur schnellen Benutzerumschaltung nicht (z. B., wenn Ihr Computer Mitglied einer Domäne ist. Zur Aktivierung der Unterstützung für die schnelle Benutzerumschaltung müssen Sie den Computer aus der Domäne entfernen.).

► **So entfernen Sie einen Computer aus einer Domäne:**

- 1 *Klicken Sie auf Ihrem Desktop oder im Menü **Start** mit der rechten Maustaste auf **Arbeitsplatz** (**Computer** unter Windows Vista) und wählen Sie **Eigenschaften** aus.*
- 2 *Klicken Sie unter Windows Vista auf den Link **Change Settings** und autorisieren Sie sich selbst als Administrator.*
- 3 *Wählen Sie die Registerkarte **Computernamen** aus.*
- 4 *Klicken Sie auf die Schaltfläche **Ändern** (oder **Umbenennen**) und klicken Sie auf die Optionsschaltfläche **Workgroup** im Feld **Mitglied von**.*



Hinweis: Nur ein Administrator kann einen Computer aus einer Domäne entfernen.

Ändern des Windows-Kennworts (Zurücksetzen)

Das Kennwort für die Windows-Anmeldung kann sowohl von dem Benutzer (über die Systemsteuerung oder das Dialogfeld **STRG+ALT+ENTF**) als auch von einem Administrator (durch Zurücksetzen des Kennworts) geändert werden). Es besteht kein Unterschied zwischen den beiden Arten der Kennwortänderung in Bezug auf Protector Suite QL. Die Szenarien unterscheiden sich je nach Art des verwendeten Benutzerkontos und wie die Benutzer sich auf den Computern anmelden.

Dies gilt für Windows 2000 und XP (bei Windows Vista ist die Funktion ähnlich, es wird nur eine andere Benutzeroberfläche angezeigt).

Wenn ein lokales Benutzerkonto auf einem Computer in einer Arbeitsgruppe oder einer Domäne verwendet wird, gibt es zwei mögliche Szenarien:

- 1 *Ein Benutzer meldet sich mit Benutzername und Kennwort an und das Kennwort wird dann geändert.*
 - *Der Benutzer sperrt den Computer oder meldet sich ab.*
 - *Der Benutzer führt einen registrierten Finger über den Sensor.*
 - *Eine Warnung wird angezeigt, dass ein falscher Benutzername oder ein falsches Kennwort verwendet wurde.*
 - *Der Benutzer muss ein neues Kennwort eingeben. Dieses Kennwort wird dann im Fingerabdruck-Passport gespeichert. Der Passport wird dann aktualisiert und der Benutzer auf dem Computer angemeldet. Die Anmeldung per Fingerabdruck wird bei der nächsten Anmeldung wie gewohnt durchgeführt.*

- 2 *Ein Benutzer meldet sich mit einem registrierten Fingerabdruck an und das Passwort wird dann geändert.*
- *Das Kennwort wird im Fingerabdruck-Passport gespeichert. Sie müssen das neue Kennwort später nicht noch einmal eingeben.*
 - *Der Benutzer sperrt den Computer oder meldet sich ab*
 - *Der Benutzer führt einen registrierten Finger über den Sensor*
 - *Der Computer ist freigegeben oder der Benutzer ist angemeldet*

Wenn ein Domänenbenutzerkonto in einer Domäne verwendet wird:

Der Benutzer meldet sich mit dem Windows-Benutzernamen und Kennwort oder einem registrierten Fingerabdruck an. Das Kennwort wird dann geändert.

- *Der Benutzer sperrt den Computer oder meldet sich ab.*
- *Der Benutzer führt einen registrierten Finger über den Sensor.*
- *Eine Warnung wird angezeigt, dass ein falscher Benutzername oder ein falsches Kennwort verwendet wurde.*
- *Der Benutzer muss ein neues Kennwort eingeben. Dieses Kennwort wird dann im Fingerabdruck-Passport gespeichert. Der Passport wird dann aktualisiert und der Benutzer auf dem Computer angemeldet. Die Anmeldung per Fingerabdruck wird bei der nächsten Anmeldung wie gewohnt durchgeführt.*

Sonderfälle:

Die Option "Benutzer muss Kennwort bei nächster Anmeldung ändern" ist eingestellt oder das Auslaufen des Kennworts ist auf der Domäne definiert.

- *Auf einem Client-Computer meldet sich der Benutzer mit einem registrierten Fingerabdruck an.*
- *Ein Dialogfeld wird angezeigt, das den Benutzer auffordert, sein Kennwort zu ändern. Dieses Kennwort wird dann im Fingerabdruck-Passport gespeichert. Der Passport wird dann aktualisiert und der Benutzer auf dem Computer angemeldet. Die Anmeldung per Fingerabdruck wird bei der nächsten Anmeldung wie gewohnt durchgeführt.*



Wichtig: Wenn Sie den Windows-Benutzernamen ändern, Protector Suite QL wird das Benutzerkennwort (d. h. die registrierten Fingerabdrücke) gelöscht. Ein Zugriff auf die verschlüsselten Dateien ist dann nur noch durch Eingabe des Sicherungskennworts und Webregistrierung nach Import möglich, wenn Sie eine Sicherung erstellt haben.

Kennwortbank

Die Kennwortbank ist eine optionale Funktion von Protector Suite QL. Wenn sie installiert ist, speichert die Kennwortbank Registrierungen (Benutzernamen, Kennwörter und andere Einstellungen) Ihrer Websites und Anwendungsdiaologfelder, damit Sie sicher auf häufig verwendete Webseiten und Anwendungen zugreifen können (Webmail, Bankkonten, E-Commerce etc.), ohne ständig Benutzernamen, Kennwörter und Formulardaten eingeben zu müssen. Sie geben die erforderlichen Daten nur ein einziges Mal ein, während der Registrierung auf der Webseite oder im Kennwortdialogfeld. Wenn das Fenster erneut angezeigt wird, können Sie alle Daten mithilfe des Sensors wiederholen. Registrierte Websites können auch direkt über das Biomenü aufgerufen werden.

Die Kennwortbank unterstützt die folgenden Browser: Internet Explorer 5.0 und höher, Firefox 1.0 - 2.0. Unterstützung für Internet Explorer wird automatisch installiert. Wenn Protector Suite QL zum ersten Mal oder ohne dass Fingerabdruckregistrierungen vorhanden sind gestartet wird, wird eine Eingabeaufforderung angezeigt, und ein Firefox-Plug-In mit der entsprechenden Unterstützung kann installiert werden. Alternativ hierzu können sie die installation von firefox-plug-ins auch ausführen, indem Sie auf **Control Center > anwendungen > kennwortbank > Warnungen** klicken.



Hinweis: Die Registrierung von 32-Bit-Anwendungen, die auf 64-Bit-Systemen verwendet werden, wird nicht unterstützt.



(nur Windows Vista) Wenn der Kontoname des Benutzers "Administrator" lautet (Hinweis: Dies ist ein integriertes Konto, das standardmäßig deaktiviert ist), wird Internet Explorer nicht von der **Kennwortdatenbank** unterstützt.

Registrieren von Webseiten und Dialogfeldern

Sie müssen eine Website oder ein Dialogfeld registrieren, um die Registrierungsinformationen (Benutzernamen, Kennwörter und andere Einstellungen) Ihrer Websites und Kennwort-Dialogfelder zu speichern, damit sie später erneut angezeigt werden können, d. h., sie werden automatisch eingetragen, nachdem Sie sich identifiziert haben).

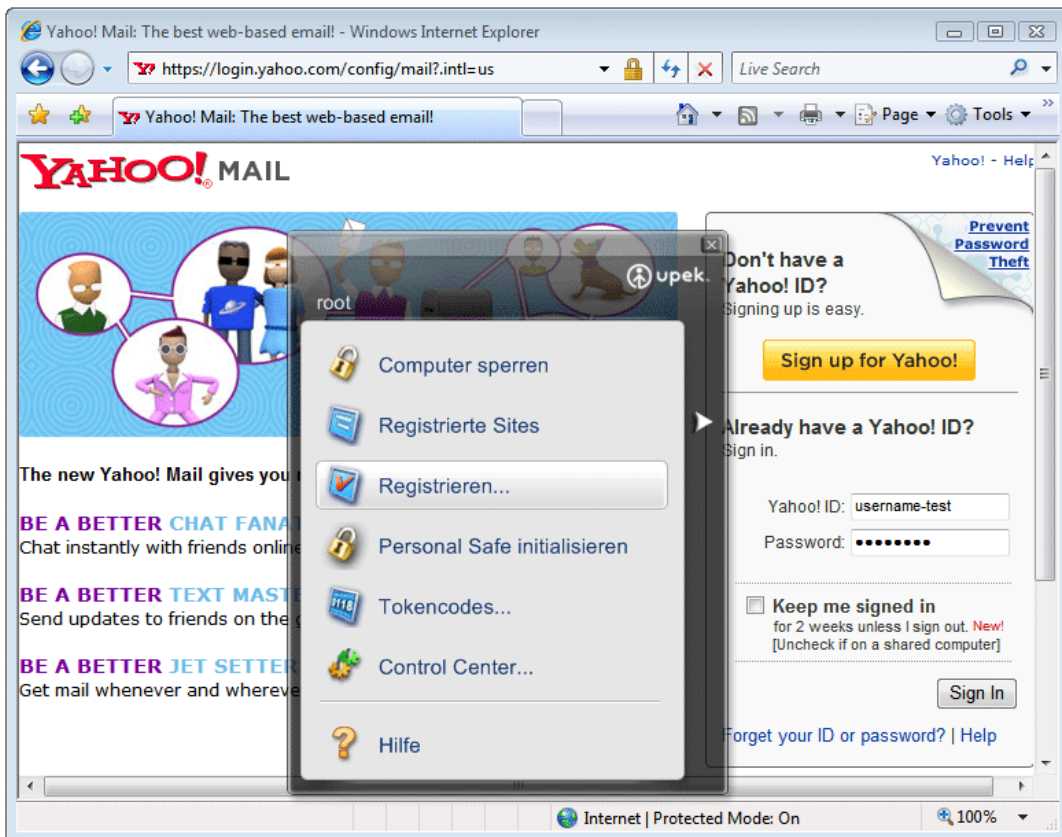
► So erstellen Sie eine neue Registrierung:

- 1 Öffnen Sie die zu registrierende Webseite bzw. das Dialogfeld.
- 2 Füllen Sie die Felder für den Benutzernamen, das Kennwort und alle anderen erforderlichen Felder aus.

3 Führen Sie den registrierten Finger über den Sensor, um das **Biomenü** anzuzeigen. Wählen Sie **Registrieren** aus.

ODER

Bei Websites mit einem Kennwortfeld wird beim Senden automatisch ein Dialogfeld angezeigt und Sie können die eingegebenen Daten bei der Kennwortbank registrieren. Klicken Sie auf **Ja**.



Ihre Daten werden gespeichert. Nachdem Sie eine Registrierung erstellt haben, wird ein Hinweis in der Ecke Ihres Browsers angezeigt, der die Erstellung Ihrer Registrierung bestätigt.



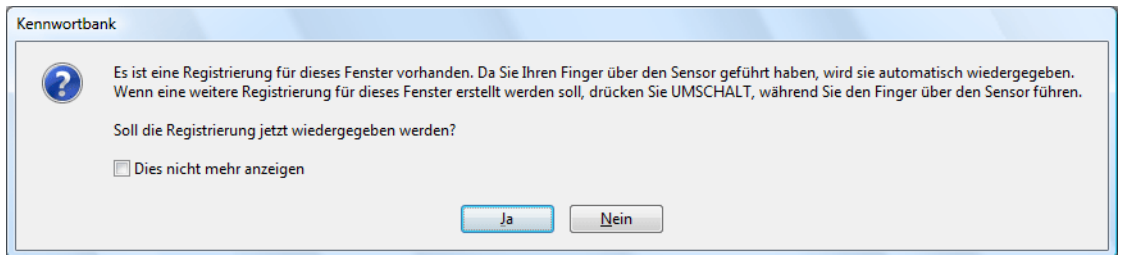
Hinweis: Wenn Sie diese Hinweise anzeigen/ausblenden möchten, oder wenn Sie das Dialogfenster deaktiviert haben, das Sie zur Registrierung auffordert und dieses wieder aktivieren möchten, siehe "Deaktivieren/Aktivieren der Hinweise der Kennwortbank" auf Seite 37.

Wiederholen von Registrierungen

Durch das Wiederholen einer Registrierung wird die registrierte Website gestartet, und Sie werden automatisch mit den registrierten Anmeldeinformationen angemeldet.

► So wiederholen Sie eine Registrierung:

- 1 Öffnen Sie das registrierte Dialogfeld oder die registrierte Website.
- 2 Identifizieren Sie sich.
- 3 (Optional) Die Kennwortbank zeigt einen Hinweis an, dass die Registrierung übermittelt werden kann. Klicken Sie auf **Ja**, um die Registrierung zu wiederholen.
Aktivieren Sie das Kontrollkästchen **Dies nicht mehr anzeigen**, um diesen Schritt beim nächsten Mal zu überspringen.

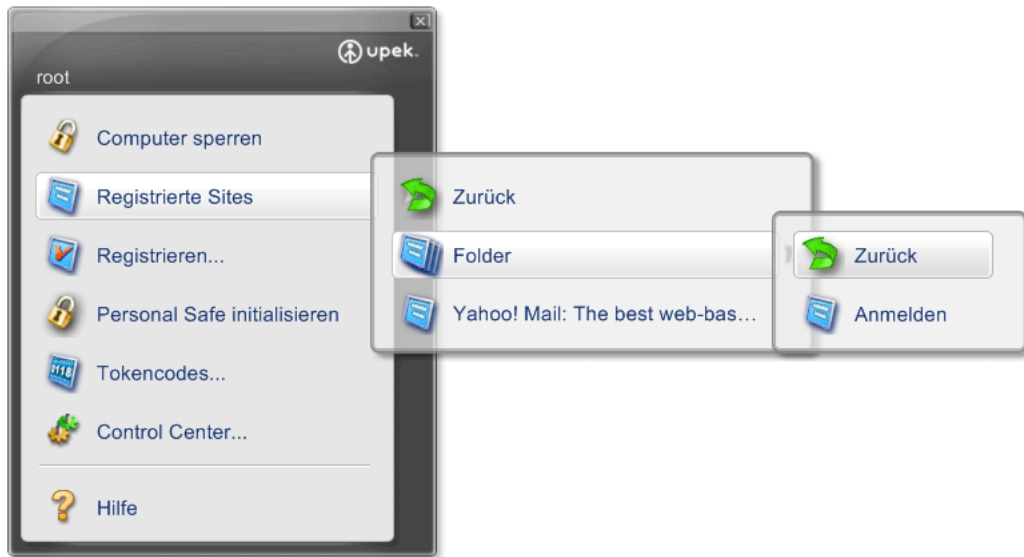


- 4 Die Registrierung wird wiederholt.

► Sie können eine registrierte Website auch über das Biomenü öffnen.

- 1 Führen Sie den Finger über den Sensor, um das **Biomenü anzuzeigen**.
- 2 Wählen Sie die Option **Registrierte Sites aus**. Eine Liste der registrierten Sites wird angezeigt.
- 3 Wählen Sie eine Seite aus, die angezeigt und deren Registrierung wiederholt werden soll.

- 4 Wenn eine Seite geladen und die Registrierung wiederholt wird, blinkt der Browser magentafarben.



Registrieren von Websites und Dialogfeldern mit mehreren Formularen

Registrieren von Websites mit mehreren Formularen

In der Kennwortbank werden einzelne Formulare registriert. Wenn eine Site mehrere Formulare enthält, erfordert jedes Formular eine eigene Registrierung. Das bedeutet, dass nur das aktive Formular registriert wird.

Wenn ein Formular auf einer Seite registriert werden soll, für die bereits eine Registrierung vorhanden ist (eine Seite mit mehreren Formularen), halten Sie die Taste **UMSCHALT** gedrückt, und führen Sie Ihren Finger über den Sensor, um das **Biomenü** anzuzeigen. (Wenn die Seite bereits registriert ist, und Sie den Finger über den Sensor führen, ohne dabei die **UMSCHALT**-Taste gedrückt zu halten, wird lediglich die vorhandene Registrierung wiederholt.)

- Ein aktives Formular wird registriert.
- Wenn kein Formular aktiv ist und Sie Internet Explorer ab Version 5.5 verwenden, wird der Benutzer aufgefordert, das zu registrierende Formular auszuwählen.
- Andernfalls wird keine Aktion durchgeführt.

Beispielszenarien:

Angenommen, es gibt für eine Seite keine Registrierungen. Die Seite enthält die Formulare A und B.

A. Sie haben gerade Formular A ausgefüllt, und das Formular ist noch aktiv. Sie führen den Finger über den Sensor. Formular A wird registriert.

B. Sie haben gerade Formular A ausgefüllt und sind zu Formular B gewechselt, sodass Formular B aktiv ist. Sie führen den Finger über den Sensor. Formular B wird registriert (ist aber noch leer).

C. Sie haben gerade Formular A ausgefüllt und haben außerhalb des Formulars geklickt, sodass kein Formular aktiv ist. Sie verwenden Internet Explorer 5.5 oder höher. Sie führen den Finger über den Sensor. Sie werden aufgefordert, das zu registrierende Formular auszuwählen.

D. Sie haben gerade Formular A ausgefüllt und haben außerhalb des Formulars geklickt, sodass kein Formular aktiv ist, aber Sie verwenden eine ältere Version von IE. Es wird keine Aktion durchgeführt.

Wiederholen von Website-Registrierungen mit mehreren Formularen:

Eine vorhandene Registrierung wird automatisch wiederholt, wenn die Seite über **Biomenü > registrierte Sites** angezeigt wird. Wenn die Seite manuell eingegeben wurde und die Registrierung jetzt wiederholt werden soll, führen Sie Ihren Finger über den Sensor.

- *Wenn nur eine Registrierung für die Seite vorhanden ist, wird die Registrierung (unabhängig von der Gesamtzahl vorhandener Formulare) wiederholt.*
- *Wenn mehrere registrierte Formulare vorhanden sind und eines davon aktiv ist, wird dieses wiederholt.*
- *Wenn kein Formular aktiv ist, werden alle vorhandenen Registrierungen für die Seite zur Wiederholung angeboten.*

Registrieren und Erneutes Registrieren komplexer Dialogfelder

Die Kennwortbank ist hauptsächlich für die Registrierung einfacher Dialogfelder mit einem Benutzernamen und einem Kennwortfeld vorgesehen, wobei es sich üblicherweise um Dialogfelder zum Anmelden bei verschiedenen Anwendungen handelt.

Komplexere Dialogfelder werden möglicherweise nicht unterstützt. Textfelder und Kennwortfelder können jederzeit registriert werden. Registrierungen speichern Steuerelemente, die nicht ausgeblendet, deaktiviert, minimiert usw. sind.

Optionsschaltflächen, Kontrollkästchen, Kombinationsfelder und eine Auswahl in Listenfeldern werden für Anwendungen registriert, die Windows-Steuerelemente verwenden (z. B. Systemdialogfelder). Sie können alle registrierten Informationen bearbeiten (z. B. bei erzwungener Kennwortänderung).

Es können Probleme bei mehrseitigen Dialogfeldern auftreten. In manchen Fällen werden alle Seiten in einer Registrierung registriert. Dialogfelder, die Steuerelemente erst bei ihrer Verwendung erstellen, können von der Kennwortbank nicht verwendet, sondern lediglich gezeichnet werden. Typisches Beispiele dafür sind bestimmte Dialogfelder von Microsoft Office.

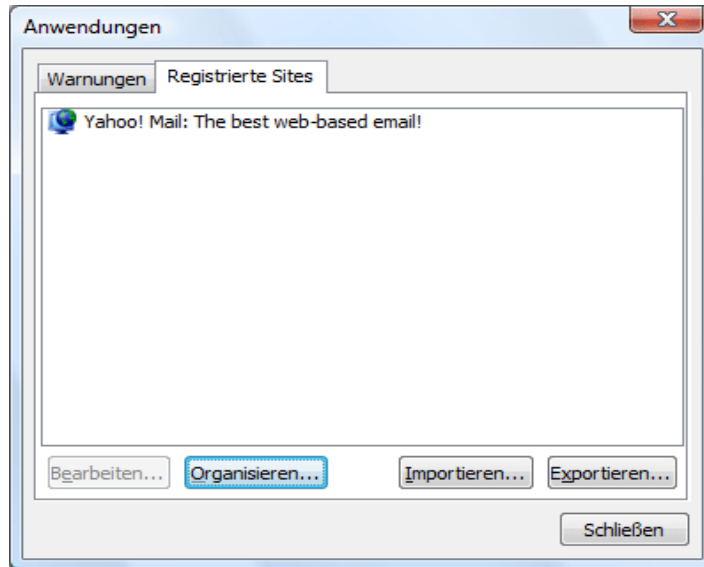
Beim Wiederholen bereits registrierter Dialogfelder wartet die Kennwortbank (mit dem Dialogfeld) ab, ob bestimmte Steuerelementänderungen Aktionen aufrufen, die eine Benutzerreaktion erfordern. Das Wiederholen der Registrierung wird erst abgeschlossen, wenn die Aktion beendet ist.

Verwalten Ihrer Registrierungen

Es kann sinnvoll sein, Ihre vorhandene Registrierung zu bearbeiten, z. B. wenn sich die Postanschrift Ihres Unternehmens geändert hat und Sie die Registrierungen aktualisieren möchten. Sie können Ihre Registrierungen auch löschen oder die automatische Anzeige wiederholter Registrierungen aktivieren oder deaktivieren. Sie können Registrierungen exportieren, um sie auf einem anderen Computer zu verwenden. Dateien für exportierte Registrierungen weisen die Erweiterung *.pb auf und können später importiert werden. Wenn Sie Ihre Registrierungen in Ordnern organisieren möchten, können Sie dies ebenfalls auf dieser Registerkarte durchführen.

► So verwalten Sie Registrierungen:

- 1 Klicken Sie auf **Start > Alle Programme > Protector Suite QL > Control Center**
oder führen Sie Ihren Finger über den Sensor, um das **Biomenü** aufzurufen, und wählen Sie das **Control Center** aus
- 2 Klicken Sie auf **Anwendungen > Kennwortbank**. Dazu müssen Sie sich authentifizieren.



- 3 Wählen Sie die Registerkarte **Registrierungen** aus.
- 4 Wählen Sie eine Registrierung aus, mit der Sie arbeiten möchten.
 - Klicken Sie auf die Schaltfläche **Bearbeiten...**, um die gespeicherten Registrierungsdaten zu ändern (z. B. Ihr Benutzername oder Kennwort hat sich geändert und das soll in der vorhandenen Anmeldung wiedergegeben werden.) Mit dem Kontrollkästchen **Formular automatisch übermitteln** wird gesteuert, ob ein Formular nach dem Wiederholen der Registrierung automatisch übermittelt wird. Wenn das Kontrollkästchen aktiviert ist, wird die Registrierung automatisch angezeigt, nachdem Sie sich identifiziert haben. Wenn es deaktiviert ist, wird ein Dialogfeld angezeigt, in dem Sie die Wiederholung bestätigen müssen. Dies wird jedes Mal durchgeführt, wenn Sie auf das registrierte Dialogfeld oder die registrierte Site zugreifen.
 - Klicken Sie auf **Organisieren...**, um die Registrierungen in Ordnern zu organisieren, die Registrierungen nach unten oder oben zu verschieben oder Ordner zu erstellen oder zu löschen. Die gleiche Struktur wird in den Webverknüpfungen des Biomenüs angezeigt.
 - Klicken Sie auf die Schaltfläche **Exportieren...**, um die Registrierung z. B. für die Verwendung auf einem anderen Computer zu exportieren. Wählen Sie die Registrierungen aus, die exportiert werden sollen, andernfalls werden alle bestehenden Registrierungen automatisch

exportiert. Halten Sie bei der Auswahl die Taste **Strg** oder **Umschalt** gedrückt, wenn Sie mehrere Registrierungen auswählen möchten. Wählen Sie dann eine Zieldatei aus und geben Sie ein Kennwort ein. Dieses Kennwort wird später beim Importieren dieser Registrierungen benötigt. Die Erweiterung für Dateien der Kennwortbank ist ***.pb**.

- Klicken Sie auf die Schaltfläche **Importieren...**, um die Registrierungen aus einer Kennwortbankdatei zu importieren. Wählen Sie die ***.pb**-Quelldatei aus. Sie können alle bestehenden Registrierungen durch die importierten Registrierungen ersetzen oder Sie können die importierten Registrierungen anfügen. Wenn Sie eine Registrierung anfügen, deren Name bereits vergeben wurde, wird die neue Registrierung automatisch umbenannt und beide Registrierungen bleiben erhalten. Geben Sie das Kennwort ein, das Sie während des Exports erstellt haben.

5 Klicken Sie auf **OK**, um den Vorgang zu beenden.

Deaktivieren/Aktivieren der Hinweise der Kennwortbank

Die Kennwortbank weist die Benutzer auf jeweils mögliche Aktionen hin, z. B. das Registrieren eines Dialogs, das Wiederholen eines Dialogfelds usw. Diese Hinweise können unter **Control Center > Anwendungen > Kennwortbank** aktiviert bzw. deaktiviert werden. Wenn sich der Benutzer mit Benutzernamen und Kennwort bei Windows anmeldet, sind die Hinweise erst aktiv, wenn die Überprüfung per Fingerabdruck erfolgreich durchgeführt wurde.

► So aktivieren bzw. deaktivieren Sie Hinweise:

- 1 Klicken Sie auf **Start > Alle Programme > Protector Suite QL > Control Center**
oder führen Sie Ihren Finger über den Sensor, um das **Biomenü** aufzurufen, und wählen Sie das **Control Center** aus
- 2 Klicken Sie auf **Anwendungen > Kennwortbank**. Dazu müssen Sie sich authentifizieren.
- 3 Wählen Sie **Warnungen** aus.
- 4 Wählen Sie die Hinweise aus, die angezeigt werden sollen.

- **Hinweis anzeigen, wenn die Registrierung wiederholt wird** – Dieser Hinweis informiert Benutzer darüber, dass die Wiederholung der Registrierung bevorsteht. Dieser Hinweis ist dann hilfreich, wenn Sie mehrere Registrierungen für das gleiche Formular oder Dialogfeld erstellen und keine bereits eingegebenen Daten überschreiben möchten.
- **Hinweis anzeigen, nachdem die Registrierung erstellt wurde** – Dieser Hinweis informiert den Benutzer darüber, dass die Registrierung erfolgreich erstellt wurde.
- **Hinweis anzeigen, wenn ein Kennwortfeld bearbeitet wird** – dieser Hinweis informiert Benutzer darüber, dass das Kennwortfeld in lesbarer Form angezeigt wird.
- **Fragen, wenn Formulardaten gespeichert werden sollen.** – Aktivieren/Deaktivieren Sie das Dialogfeld mit der Aufforderung zur Kennwortbankregistrierung nach Senden eines Formulars (auf einer Website oder in einem Dialogfeld).
- **Hinweis anzeigen, wenn eine Dialogfeldwiedergabe möglich ist** – dieser Hinweis informiert Benutzer darüber, dass die Registrierung wiederholt werden kann.
- **Hinweis anzeigen, wenn ein Dialogfeld für die Registrierung geeignet ist** – dieser Hinweis informiert Benutzer darüber, dass das Dialogfeld ein Kennwortfeld enthält, das registriert werden kann.
- **Hinweis anzeigen, wenn eine Webseite wiederholt werden konnte** – Mit dieser Meldung wird der Benutzer darüber informiert, dass die Registrierung wiederholt werden kann.
- **Hinweis anzeigen, wenn eine Webseite für die Registrierung geeignet ist** – Mit diesem Hinweis wird der Benutzer darüber informiert, dass die Seite ein Kennwortfeld zur Registrierung enthält.

Anwendungsstartprogramm

Das Anwendungsstartprogramm ist eine optionale Funktion von Protector Suite QL.

Wenn das Programm installiert ist, können Sie registrierte Anwendungen und Dateien starten, indem Sie einfach Ihren Finger über den Sensor führen. Sie können eine Anwendungsverknüpfung vom Desktop, eine Datei usw. per Drag & Drop hinzufügen oder Ihren Computer danach durchsuchen. Wenn Sie den zugewiesenen Finger das nächste Mal über den Sensor führen, wird das hinzugefügte Element gestartet. Beispielsweise können Sie die Datei "Dokument.doc" auf Ihrem Desktop per Drag & Drop hinzufügen. Diese wird dann geöffnet, wenn Sie den entsprechenden Finger das nächste Mal über den Sensor führen.

Sie können alle Finger bis auf einen belegen, der zur Anzeige des Biomenüs benötigt wird. Die maximale Anzahl der Anwendungen, die Sie auf diese Weise starten können, entspricht also der Anzahl der registrierten Finger -1.

Wenn Sie den Start der Anwendung übergehen wollen (um stattdessen das **Biomenü** aufzurufen), halten Sie die Taste **UMSCHALT** gedrückt, während Sie den Finger über den Sensor führen.

► **So erstellen Sie eine Verbindung zwischen einem registrierten Finger und einer Anwendung:**

- 1 *Klicken Sie auf **Start > Alle Programme > Protector Suite QL > Control Center***
*oder führen Sie Ihren Finger über den Sensor, um das **Biomenü** aufzurufen, und wählen Sie das **Control Center** aus*
- 2 *Klicken Sie auf **Anwendungen > Anwendungsstartprogramm**. Dazu müssen Sie sich authentifizieren.*

- 3 Ein Dialogfeld mit zwei Händen wird angezeigt. Über jedem registrierten Finger wird eine Schaltfläche angezeigt.



- 4 Fügen Sie eine Anwendung oder eine Datei per Drag & Drop hinzu. Das Dialogfeld **Anwendung** wird geöffnet. Ändern Sie wenn nötig Informationen und geben Sie optional die Anwendungsparameter ein (siehe Beispiele unten). Klicken Sie auf **OK**.

ODER

Klicken Sie auf die Schaltfläche über einem Finger. Das Dialogfeld **Anwendungen** wird geöffnet.

Geben Sie den Namen der Anwendung ein.

Klicken Sie in der Anwendungszeile auf die Schaltfläche rechts, um nach der Datei zu suchen, die Sie ausführen möchten. Das kann eine ausführbare Datei sein (z. B. `explorer.exe`).

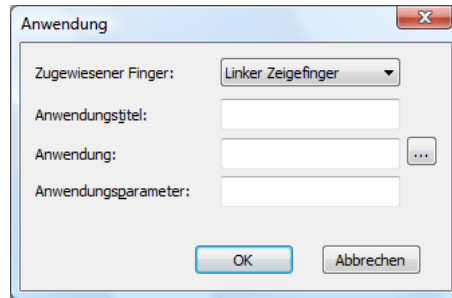
Optional können zusätzliche Parameter in das Feld Anwendungsparameter eingegeben werden. Wenn Sie sich nicht sicher sind, lassen Sie das Feld leer. Unten finden Sie einige Beispiele für Anwendungsparameter.

- 5 Klicken Sie auf **OK**.

Die Verbindung wurde erstellt. Wenn Sie sich das nächste Mal identifizieren (durch Führen des Fingers über den Sensor), wird die ausgewählte Anwendung gestartet.

Beispiele für Anwendungsparameter

- Eine Website kann beim Start eines Webbrowsers wie dem Internet Explorer geöffnet werden. Geben Sie eine Webadresse (z. B. *www.upek.com*) in das Anwendungsparameterfeld ein. Diese Website wird jedesmal gestartet, wenn Sie sich identifizieren (den zugewiesenen Finger über den Sensor führen), um den Browser zu starten.



- Sie können Dateien über eine Anwendung öffnen, z. B. Microsoft Word-Dokumente. Geben Sie den Pfad für die Datei in Anführungszeichen an (z. B. "C:\Dokumente und Einstellungen\Ihr.Konto\Eigene Dokumente\dokument.doc"). Die Datei *dokument.doc* wird jedesmal, wenn Sie Ihren Finger über den Sensor führen, von Word geöffnet. Es kann mehr als ein Parameter pro Anwendung verwendet werden.

► So löschen Sie eine Verbindung aus Fingerabdruck und Anwendung:

- 1 Klicken Sie auf **Start > Alle Programme > Protector Suite QL > Control Center**
oder führen Sie Ihren Finger über den Sensor, um das **Biomenü** aufzurufen, und wählen Sie das **Control Center** aus
- 2 Klicken Sie auf **Anwendungen > Anwendungsstartprogramm**. Dazu müssen Sie sich authentifizieren.
- 3 Klicken Sie auf das Anwendungssymbol auf der Schaltfläche über dem zugewiesenen Finger.
- 4 Klicken Sie auf **Löschen...**
- 5 Klicken Sie auf **Ja**, um das Löschen der Verknüpfung zu bestätigen. Der Finger kann nun für eine andere Anwendung verwendet werden.

► **So bearbeiten Sie eine Verbindung aus Fingerabdruck und Anwendung:**

- 1 *Klicken Sie auf **Start** > **Alle Programme** > **Protector Suite QL** > **Control Center**
oder führen Sie Ihren Finger über den Sensor, um das **Biomenü** aufzurufen, und wählen Sie das **Control Center** aus*
- 2 *Klicken Sie auf **Anwendungen** > **Anwendungsstartprogramm**. Dazu müssen Sie sich authentifizieren.*
- 3 *Klicken Sie auf das Anwendungssymbol auf der Schaltfläche über dem zugewiesenen Finger.*
- 4 *Nehmen Sie die gewünschten Änderungen vor.*
- 5 *Klicken Sie auf **OK**.*

File Safe

File Safe ist eine optionale Funktion von Protector Suite QL.

File Safe ermöglicht das Speichern Ihrer Dateien in einem verschlüsselten Archiv auf Ihrer Festplatte. Verschlüsselte Archive können Dateien oder Ordner enthalten und sind durch die Fingerabdrucküberprüfung oder ein bei der Archiverstellung festgelegtes File-Safe-Kennwort geschützt. Wenn ein File Safe-Archiv freigegeben ist, können Sie mit den Archivdateien wie mit einem Standardordner arbeiten (löschen, kopieren, Dateien umbenennen etc.). Drag & Drop wird ebenfalls unterstützt. Sie können einfach Ihre Dateien kopieren und in Ihr freigegebenes Archiv kopieren oder ziehen. Wenn Sie das Archiv wieder sperren, werden die Dateien verschlüsselt. Wenn nur eine Datei in einem Archiv verschlüsselt und freigegeben ist, können Sie auf die Datei klicken, um sie zu starten. Sie können auch verschlüsselte Archive mit anderen Benutzern gemeinsam verwenden, wenn diese über registrierte Fingerabdrücke verfügen.

Dateien verschlüsseln

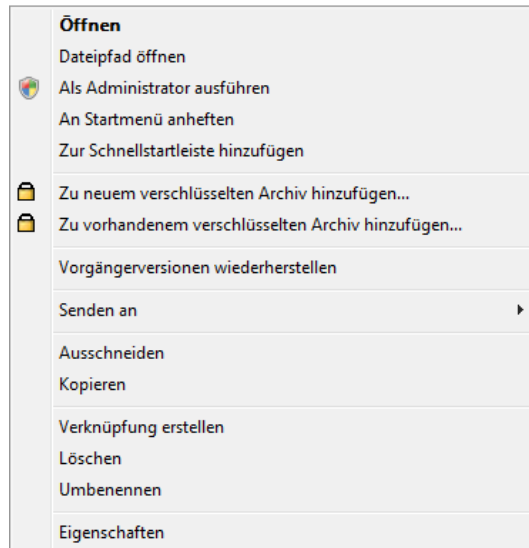
Sie sind auf Ihrem Computer angemeldet und möchten Ihre Dateien zu einem verschlüsselten Archiv hinzufügen.



Hinweis: Sie müssen Ihre Fingerabdrücke registriert haben, bevor Sie ein Archiv erstellen können. Ansonsten wird die Warnung angezeigt, dass kein Benutzer ausgewählt ist. Siehe "Registrierung mit Fingerabdruck", um zu erfahren, wie Sie Ihre Fingerabdrücke registrieren können.

► So fügen Sie Dateien oder Ordner zu einem neuen File Safe-Archiv hinzu:

- 1 *Zeigen Sie die Dateien oder Ordner an, die verschlüsselt werden sollen (verwenden Sie Windows Explorer oder ein anderes Windows-Dialogfeld).*
- 2 *Wählen Sie die Dateien und/oder Ordner mit der Maus und der **UMSCHALT-** bzw. **STRG-**Taste aus und öffnen Sie das Kontextmenü mit der rechten Maustaste.*
- 3 *Wählen Sie **Zu neuem verschlüsseltem Archiv hinzufügen**.*



- 4 *Es wird ein Dialogfeld geöffnet, das Sie auffordert,*
 - *Wählen Sie einen Zielordner aus (klicken Sie auf ..., um einen Ordner zu suchen und auszuwählen).*
 - *Wählen Sie ein Kennwort. Weitere Informationen finden Sie weiter unten.*
 - **Erweitert >>** *Wählen Sie Benutzer aus, die Zugriff auf die verschlüsselten Dateien haben sollen.*
 - *Klicken Sie auf **OK**. Dazu müssen Sie sich authentifizieren.*
- 5 *Nach der Verschlüsselung der Dateien werden Sie über ein Dialogfeld aufgefordert, auszuwählen, was Sie mit den Originaldateien machen möchten:*
 - **Originaldateien erhalten** *wird die Originaldateien nicht löschen. Sie werden dann sowohl im verschlüsselten Archiv gespeichert als auch unverschlüsselt am ursprünglichen Speicherort erhalten.*
 - **Originaldateien löschen** *löscht die Originaldateien und speichert sie nur in verschlüsselter Form im Archiv.*

- Aktivieren Sie das Kontrollkästchen **Dateien vor dem Löschen bereinigen**, um die Dateien, die Sie löschen möchten, mit einem zufälligen Inhalt zu überschreiben und zu löschen. Dadurch wird verhindert, dass die gelöschten Dateien wieder hergestellt werden können.
- 6 Das verschlüsselte Archiv ist nun erstellt (mit der Erweiterung ***.uea** bzw. ***.ueaf**, wenn nur eine Datei verschlüsselt wurde).

Kennworttypen:

- **Kein Sicherungskennwort:** Das Archiv wird nur durch Fingerabdruck geschützt. Sie haben keine Möglichkeit, auf Ihre in File Safe-Archiven gespeicherten Dateien zuzugreifen, wenn eine Autorisierung per Fingerabdruck nicht möglich ist. (z. B. bei einer Verletzung oder Geräteproblemen usw.).
- **Globales Sicherungskennwort verwenden:** Ein globales Kennwort wird eingerichtet, d. h., es gibt ein Sicherungskennwort, das für alle Archive gültig ist. Dies bietet sich an, wenn Sie nicht jedesmal ein anderes Kennwort anlegen möchten, wenn Sie ein Archiv erstellen. Wenn Sie noch kein globales Sicherungskennwort erstellt haben, ist diese Option abgeblendet. In "File Safe-Archive verwalten" auf Seite 52 erfahren Sie, wie Sie das globale Sicherungskennwort festlegen oder ändern können.
- **Das folgende Sicherungskennwort verwenden:** Sie können ein neues Kennwort für das aktuelle Archiv erstellen.

Wir empfehlen, dass Sie ein Sicherungskennwort verwenden, da Sie ansonsten nicht auf Ihre Archive zugreifen können, wenn die Fingerabdrucküberprüfung nicht möglich ist (z. B. bei einer Verletzung oder Geräteproblemen usw.). Verwenden Sie ein starkes Kennwort mit mindestens 8 Zeichen, das nicht-alphanumerische Zeichen enthält usw.

In Fällen, in denen eine Fingerabdrucküberprüfung nicht möglich ist, wird ein Dialogfeld angezeigt, in dem Sie das Sicherungskennwort eingeben können. Sie können diese Abfrage auch erzwingen und die Überprüfung per Fingerabdruck umgehen, indem Sie das Dialogfeld schließen, in dem Sie aufgefordert werden, Ihren Finger über den Sensor zu führen.



Hinweis: Wenn Sie kein Sicherungskennwort festlegen und Ihre registrierten Fingerabdrücke löschen, können Sie gesperrte File Safe-Archive nicht mehr öffnen. Geben Sie Ihre File Safe-Archive frei und verschieben Sie die Dateien, bevor Sie Ihre Fingerabdrücke löschen, oder legen Sie ein Sicherungskennwort fest.

► **So fügen Sie Dateien oder Ordner zu einem bestehenden File Safe-Archiv hinzu:**

- 1 *Zeigen Sie (mit Windows Explorer oder einem anderen Windows-Dialogfeld) die Dateien oder Ordner an, die Sie gerne verschlüsseln möchten.*
- 2 *Wählen Sie die Dateien und/oder Ordner mit der Maus und der **UMSCHALT-** bzw. **STRG-**Taste aus und öffnen Sie das Kontextmenü mit der rechten Maustaste.*
- 3 *Wählen Sie **zu neuem verschlüsseltem Archiv hinzufügen** aus.*
- 4 *Suchen Sie das Archiv, in dem Sie die Dateien speichern möchten, und wählen Sie es aus (eine Datei mit der Erweiterung ***.uea**).*
- 5 *Wählen Sie **öffnen**.*
- 6 *Dazu müssen Sie sich authentifizieren.*
- 7 *Nach der Verschlüsselung der Dateien werden Sie über ein Dialogfeld aufgefordert, auszuwählen, was Sie mit den Originaldateien machen möchten:*
 - **Originaldateien erhalten** wird die Originaldateien nicht löschen. Sie werden dann sowohl im verschlüsselten Archiv gespeichert als auch unverschlüsselt am ursprünglichen Speicherort erhalten.
 - **Originaldateien löschen** löscht die Originaldateien und speichert sie nur in verschlüsselter Form im Archiv.
 - Aktivieren Sie das Kontrollkästchen **Dateien vor dem Löschen bereinigen**, um die Dateien, die Sie löschen möchten, mit einem zufälligen Inhalt zu überschreiben und zu löschen. Dadurch wird verhindert, dass die gelöschten Dateien wieder hergestellt werden können.
- 8 *Die Dateien werden nun Ihrem verschlüsselten File Safe-Archiv hinzugefügt.*

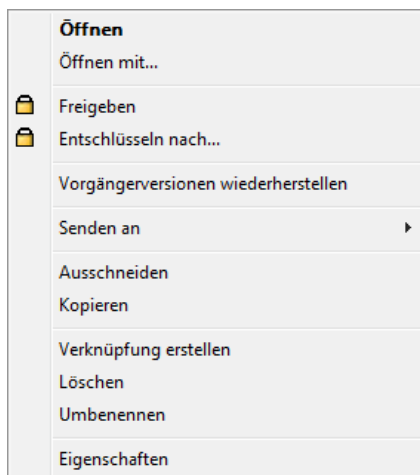
Sperren und Freigeben eines File Safe-Archivs

Sie sind auf Ihrem Computer angemeldet und möchten Ihr verschlüsseltes File Safe-Archiv sperren oder freigeben.

Wenn ein File Safe-Archiv freigegeben ist, können Sie mit den Archivdateien wie mit einem Standardordner arbeiten (löschen, kopieren, Dateien umbenennen etc.). Drag & Drop wird ebenfalls unterstützt. Wenn nur eine Datei in einem Archiv verschlüsselt und freigegeben ist, können Sie auf die Datei klicken, um sie zu starten.

► So können Sie ein File Safe-Archiv freigeben und öffnen:

- 1 Wählen Sie die Archivdatei (***.uea** oder ***.ueaf**), die Sie entschlüsseln, aus und öffnen mit der rechten Maustaste das Kontextmenü.
- 2 Wählen Sie **Öffnen** oder **Freigeben**.



- 3 Sie werden aufgefordert, sich zu identifizieren oder ein Sicherungskennwort einzugeben, um Ihre Identität zu bestätigen. (Dies ist abhängig von den Einstellungen, die Sie beim Erstellen des Archivs gewählt haben.)
- 4 Das Archiv ist jetzt freigegeben und Sie können mit ihm wie mit einem Standardordner (Dateien löschen, kopieren oder umbenennen etc.) arbeiten oder, wenn es sich um ein Archiv mit einer einzelnen Datei handelt (*.ueaf), es wird die Datei im Archiv gestartet (z. B. wird ein Textdokument geöffnet).



Hinweis: Wenn Sie auf ein Archiv doppelklicken:

- wenn er gesperrt ist, wird eine Authentifizierung verlangt. Anschließend wird der Archivordner freigegeben und geöffnet.
 - Wenn es bereits freigegeben ist, wird der Archivordner geöffnet.
 - Wenn nur eine Datei verschlüsselt und gesperrt ist, werden Sie aufgefordert, sich zu autorisieren. Die Datei wird dann gestartet.
 - Wenn nur eine Datei verschlüsselt und freigegeben ist, wird die Datei gestartet.
-

► **So können Sie ein File Safe-Archiv sperren:**

- 1 Wählen Sie eine freigegebene Archivdatei (***.uea** oder ***.ueaf**) und öffnen Sie mit der rechten Maustaste das Kontextmenü.
- 2 Klicken Sie auf **Sperren**. Diesmal ist keine Bestätigung erforderlich.
- 3 Das Archiv ist nun gesperrt.

► **So sperren Sie alle File Safe-Archive:**

- 1 Führen Sie Ihren registrierten Finger über den Sensor, um das **Biomenü** anzuzeigen.
- 2 Wählen Sie **Alle Archive sperren** aus dem Menü aus. Diesmal ist keine Bestätigung erforderlich.
- 3 Alle Ihre freigegebenen Archive sind nun gesperrt.

Dateien aus einem File Safe-Archiv entschlüsseln

Sie sind auf Ihrem Computer angemeldet und möchten Dateien oder Ordner aus einem File Safe-Archiv entschlüsseln. Sie können entweder die gesamte File Safe-Archivdatei auswählen und alle Dateien darin entschlüsseln oder separate Dateien aus dem Archiv auswählen und sie entschlüsseln.

► **So entschlüsseln Sie alle Dateien oder Ordner in einem File Safe-Archiv auf einmal:**

- 1 Wählen Sie die Archivdatei (*.uea oder *.ueaf), die Sie entschlüsseln, aus und öffnen mit der rechten Maustaste das Kontextmenü.
- 2 Klicken Sie auf **Entschlüsseln nach...**
- 3 Wählen Sie einen Zielspeicherort aus, an dem die entschlüsselten Dateien gespeichert werden sollen.
- 4 Dazu müssen Sie sich authentifizieren. (Dies ist abhängig von den Optionen, die Sie beim Erstellen des Archivs gewählt haben).
- 5 Ihre Dateien liegen nun unverschlüsselt im Zielspeicherort.

Um Dateien erneut zu verschlüsseln oder um ein neues Archiv zu erstellen, siehe "Dateien verschlüsseln" auf Seite 43

► **So entschlüsseln Sie ausgewählte Dateien oder Ordner aus einem File Safe-Archiv:**

- 1 Wählen Sie die Archivdatei (*.uea) aus, die Sie entschlüsseln möchten, und öffnen Sie sie (Doppelklick und, wenn sie gesperrt ist, Überprüfung der Identität).
- 2 Wählen Sie die Datei oder Dateien, die Sie entschlüsseln möchten, mit der Maus und der **UMSCHALT**- bzw. **STRG**-Taste aus und öffnen Sie mit der rechten Maustaste das Kontextmenü.
- 3 Klicken Sie auf **Entschlüsseln nach....**
- 4 Wählen Sie einen Zielspeicherort aus, an dem die entschlüsselte(n) Datei(en) gespeichert werden sollen.
- 5 Wählen Sie aus, was mit den Originaldateien im Archiv geschehen soll:
Originaldateien löschen – löscht die entschlüsselten Dateien aus dem Archiv.
Originaldateien erhalten – die Dateien im verschlüsselten Archiv werden erhalten.
- 6 Ihre Dateien liegen nun unverschlüsselt im Zielspeicherort.

Um sie erneut zu verschlüsseln oder ein neues Archiv zu erstellen, siehe "Dateien verschlüsseln" auf Seite 43.

Gemeinsamer Zugang zu File Safe-Archiven

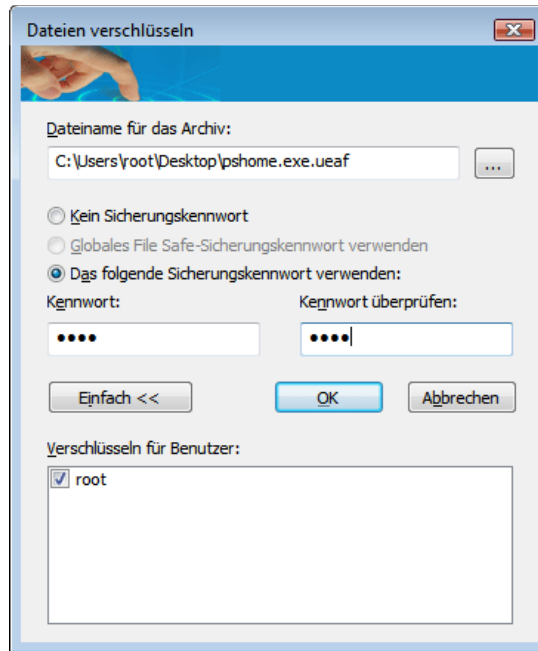
Benutzer können ein File Safe-Archiv zur gemeinsamen Nutzung freigeben. Wenn Sie ein Archiv erstellen, können Sie Benutzer auswählen, die nach Verwendung ihrer registrierten Fingerabdrücke Zugang auf das gemeinsam genutzte Archiv haben. Benutzern kann auch später der Zugang in den File Safe-**Eigenschaften** gewährt (oder verweigert) werden. Jede Person (nicht nur Benutzer mit dem Zugriffsrecht auf das Archiv) kann auf das Archiv zugreifen, indem sie ein gültiges Sicherungskennwort verwendet.



Wichtig: Alle Benutzer, die gemeinsam ein Archiv nutzen, haben dieselben Zugangsrechte, einschließlich der Möglichkeit, Dateien zu löschen oder hinzuzufügen, Zugangskennwörter zu ändern oder den Zugang für andere Benutzer zu gewähren oder zu verweigern.

► So können Sie Benutzern Zugang bei Erstellung des Archivs gewähren:

- 1 *Klicken Sie mit der rechten Maustaste auf die Dateien, die Sie verschlüsseln möchten, und wählen Sie im Menü **Zu neuem verschlüsseltem Archiv hinzufügen** aus.*
- 2 *Wählen Sie ein Sicherungskennwort. Alle Benutzer werden dasselbe Sicherungskennwort verwenden.*
- 3 *Klicken Sie auf **Erweitert >>***



- 4 **Das Fenster Verschlüsseln für Benutzer** wird geöffnet und eine Liste der registrierten Benutzer wird angezeigt. Klicken Sie auf die Benutzer, die das Archiv nutzen sollen.
- 5 Klicken Sie auf **OK**. Alle ausgewählten Benutzer können das Archiv freigeben, indem sie ihren Finger über den Sensor führen.

► So können Sie Benutzern über die File Safe-Eigenschaften Zugang gewähren oder verweigern:

- 1 Wählen Sie eine Archivdatei mit der Erweiterung ***.uea** oder ***.ueaf** aus.
- 2 Öffnen Sie mit der rechten Maustaste das Kontextmenü und wählen Sie **Eigenschaften** aus.
- 3 Wenn das Archiv gesperrt ist, klicken Sie auf **Freigeben**, um die Eigenschaftsoptionen öffnen zu können. Bestätigen Sie Ihre Identität mit einem Fingerabdruck oder Sicherungskennwort.
- 4 Hier können Sie das Kennwort für das Archiv ändern. Dadurch wird das Kennwort für alle Benutzer geändert. Wählen Sie unter **Zugang gewähren für Benutzer**:
- 5 Wenn Sie das Archiv sperren möchten, klicken Sie auf **Sperren**.

Wenn Sie das **globale Sicherungskennwort** nutzen, wird das Kennwort aus dem Dialogfenster **Anwendungen > File Safe** des Benutzers festgelegt, der das Archiv erstellt hat. Hinweis: Die Änderung dieses Kennworts beeinträchtigt bereits erstellte File Safe-Archive nicht.

Wenn Sie möchten, dass andere Benutzer auf Ihr File Safe zugreifen können, muss die Archivdatei in einem Ordner zur gemeinsamen Nutzung auf Ihrem Computer gespeichert werden.



Hinweis: Wenn ein angemeldeter Benutzer ein Archiv freigibt und dann ohne Abmeldung oder Neustart des Computers der Benutzer wechselt, kann der dann angemeldete Benutzer nicht auf das Archiv zugreifen, selbst wenn das Archiv gemeinsam genutzt werden kann. Wenn Sie das Archiv gemeinsam nutzen möchten, müssen Sie es sperren, bevor Sie den Benutzer wechseln.

File Safe-Archive verwalten

► So öffnen Sie die Eigenschaften von File Safe-Archiven:


- 1 Wählen Sie eine Archivdatei mit der Erweiterung ***.uea** oder ***.ueaf** aus.
- 2 Öffnen Sie mit der rechten Maustaste das Kontextmenü und wählen Sie **Eigenschaften** aus.
- 3 Wählen sie Die Registerkarte **File Safe** aus.
- 4 Wenn das Archiv gesperrt ist, klicken Sie auf **Freigeben**, um die Eigenschaftsoptionen öffnen zu können. Bestätigen Sie Ihre Identität mit einem Fingerabdruck oder Sicherungskennwort.
Sie können hier die verwendete Kennwortart für das Archiv ändern und anderen Benutzern den Zugriff ermöglichen oder verweigern.
- 5 Klicken Sie auf **Sperren**, um das Archiv wieder zu sperren.



Hinweis: Das Archiv muss freigegeben sein, um auf die Eigenschaften zugreifen zu können. Wenn Sie das Archiv freigeben möchten, klicken Sie unter "Eigenschaften" auf "Freigeben" oder siehe "Freigeben/Sperren von Archiven".

► **So ändern Sie das Sicherungskennwort für File Safe:**

- 1 Wählen Sie eine Archivdatei mit der Erweiterung ***.uea** oder ***.ueaf** aus.
- 2 Öffnen Sie mit der rechten Maustaste das Kontextmenü und wählen Sie **Eigenschaften** aus.
- 3 Wählen sie Die Registerkarte **File Safe** aus.
- 4 Wenn das Archiv gesperrt ist, klicken Sie auf **Freigeben**, um die Eigenschaftenoptionen öffnen zu können. Bestätigen Sie Ihre Identität mit einem Fingerabdruck oder Sicherungskennwort.
- 5 Wählen Sie zwischen diesen Optionen:
 - **Sicherungskennwort löschen**
 - ODER
 - **Sicherungskennwort festlegen**, um ein neues Kennwort festzulegen oder zu ändern, falls es bereits festgelegt wurde. Wählen Sie:
 - **Globales Sicherungskennwort festlegen**, um ein Sicherungskennwort zu verwenden, das alle Archive verwenden, die durch das globale Sicherungskennwort geschützt sind. Dieses Kennwort kann im Dialogfenster "File Safe" geändert werden.
 - **Verwenden Sie "Folgendes Sicherungskennwort verwenden"**, um ein neues Kennwort für das Archiv zu erstellen.

 **Wichtig:** Durch das Ändern des Reserverkennworts für das Archiv wird es für alle Benutzer geändert. Jeder Benutzer, der Zugriff auf das Archiv hat, kann das Kennwort ändern.

► **So ändern Sie das globale Sicherungskennwort in File Safe**

- 1 Klicken Sie auf **Start > Alle Programme > Protector Suite QL > Control Center**
oder führen Sie Ihren Finger über den Sensor, um das **Biomenü** aufzurufen, und wählen Sie das **Control Center** aus
- 2 Klicken Sie auf **Anwendungen > File Safe**. Dazu müssen Sie sich authentifizieren.
- 3 Hier können Sie das **globale Sicherungskennwort** ändern. Dieses Kennwort gilt für alle Archive, die Sie für den Schutz durch das **globale Sicherungskennwort** auswählen (bei der Erstellung des Archivs oder in den **Eigenschaften**).

Das Ändern dieses Kennworts hat keine Auswirkungen auf bereits erstellte File Safe-Archive. Die Archive, die zurzeit gesperrt sind, werden immer noch durch das alte Kennwort geschützt.

Personal Safe

Mithilfe von Personal Safe können Sie Ihre Dateien in einem versteckten Ordner verschlüsseln. Der Ordner kann auf dem Desktop oder auf dem Arbeitsplatz angezeigt werden. Der Ordner ist für andere Benutzer, die den Computer verwenden, nicht sichtbar. Bevor Sie den Personal Safe-Ordner verwenden können, muss er zunächst initialisiert werden (siehe unten).

► So initialisieren Sie Personal Safe

- 1 Klicken Sie auf **Start > Alle Programme > Protector Suite QL > Control Center**

*oder führen Sie Ihren Finger über den Sensor, um das **Biomenü** aufzurufen, und wählen Sie das **Control Center** aus*

- 2 Klicken Sie auf **Anwendungen > File Safe**. Dazu müssen Sie sich authentifizieren.
- 3 Wählen Sie die Registerkarte **Personal Safe** aus.
- 4 Legen Sie fest, wo der Personal Safe-Ordner angezeigt werden soll.
- 5 Klicken Sie auf **Initialisieren**.
- 6 Legen Sie ein Sicherungskennwort fest.
- 7 Klicken Sie auf **OK**.

Der Personal Safe-Ordner kann jetzt verwendet werden und er wird auf dem Desktop, auf dem Arbeitsplatz oder an beiden Orten angezeigt (Informationen zum Anzeigen oder Verbergen von Personal Safe finden Sie weiter unten).



Tipp: Alternativ können Sie Personal Safe auch über das Personal Safe-Symbol initialisieren. Klicken Sie mit der rechten Maustaste auf das Personal Safe-Symbol (beispielsweise auf dem Desktop) und klicken Sie auf "Initialisieren" oder führen Sie Ihren Finger über den Sensor, um das **Biomenü** zu öffnen, und wählen Sie "Initialisieren" aus.

► **So verbergen oder zeigen Sie Personal Safe an**

- 1 *Klicken Sie auf **Start** > **Alle Programme** > **Protector Suite QL** > **Control Center**
oder führen Sie Ihren Finger über den Sensor, um das **Biomenü** aufzurufen, und wählen Sie das **Control Center** aus*
- 2 *Klicken Sie auf **Anwendungen** > **File Safe**. Dazu müssen Sie sich authentifizieren.*
- 3 *Wählen Sie die Registerkarte **Personal Safe** aus.*
- 4 *Legen Sie fest, wo der Personal Safe-Ordner angezeigt werden soll. Er kann auf dem **Desktop**, auf dem **Arbeitsplatz** oder an beiden Orten gleichzeitig angezeigt werden. Auch wenn er an beiden Orten gleichzeitig angezeigt wird, handelt es sich dennoch um den gleichen Ordner.*

► **So legen Sie das Reservekennwort fest oder ändern es**

- 1 *Klicken Sie auf **Start** > **Alle Programme** > **Protector Suite QL** > **Control Center**
oder führen Sie Ihren Finger über den Sensor, um das **Biomenü** aufzurufen, und wählen Sie das **Control Center** aus*
- 2 *Klicken Sie auf **Anwendungen** > **File Safe**. Dazu müssen Sie sich authentifizieren.*
- 3 *Wählen Sie die Registerkarte **Personal Safe** aus.*
- 4 *Geben Sie in den Textfeldern unter **Reservekennwort für Personal Safe** Ihr Kennwort ein (wiederholen Sie es zur Identifizierung).*
- 5 *Identifizieren Sie sich (z. B. durch Führen des Fingers über den Sensor oder durch Führen des Fingers über den Sensor zusammen mit Eingabe des Kennworts) nach Aufforderung.*

Das Hinzufügen oder Entfernen von Dateien entspricht den Verfahren in File Safe. Wenn ein Personal Safe-Ordner freigegeben ist, können Sie mit diesem wie mit einem Standardordner arbeiten (löschen, kopieren, Dateien umbenennen usw.). Um Dateien zu verschlüsseln, wählen Sie die gewünschten Dateien oder Ordner aus und klicken Sie mit der rechten Maustaste darauf, um das Kontextmenü anzuzeigen. Wählen Sie "**Zu Personal Safe hinzufügen**" aus. Drag and Drop wird ebenfalls unterstützt. Um den Ordner zu sperren oder freizugeben, klicken Sie mit der rechten Maustaste darauf, um das Kontextmenü anzuzeigen, und wählen Sie **Sperren** oder **Freigeben** aus.



Hinweis: Um Personal Safe und alle seine Inhalte zu löschen, wechseln Sie in das **Control Center**, klicken Sie auf **Anwendungen > File Safe** und wählen Sie die Registerkarte **Personal Safe** aus. Klicken Sie auf **Löschen und zurücksetzen**. Alle Daten im Personal Safe-Ordner werden gelöscht. Wenn Sie Personal Safe erneut verwenden möchten, müssen Sie es erneut initialisieren.

Sicherheitstokens

Tokencodes sind einmalige Kennwörter, die für den Zugriff auf Online-Ressourcen verwendet werden. Protector Suite QL ermöglicht die Erstellung von Tokencodes und das automatische Ausfüllen von Formularen, nachdem Sie Ihren Finger über den Fingerabdrucksensor geführt haben.

Die Generierung des Tokencodes kann vom Chipsatz der Fingerabdruck-Hardware oder von der Software ausgeführt werden. Die hardwarebasierte Generierung hängt von der Art des Fingerabdrucksensors ab. Beachten Sie, dass nicht alle Sensoren unterstützt werden.

Um diese Funktion zu nutzen, müssen Sie bei einem Anbieter registriert sein, der Tokencodes akzeptiert.



RSA SecurID-Token-Import

► So erhalten Sie einen Tokencode

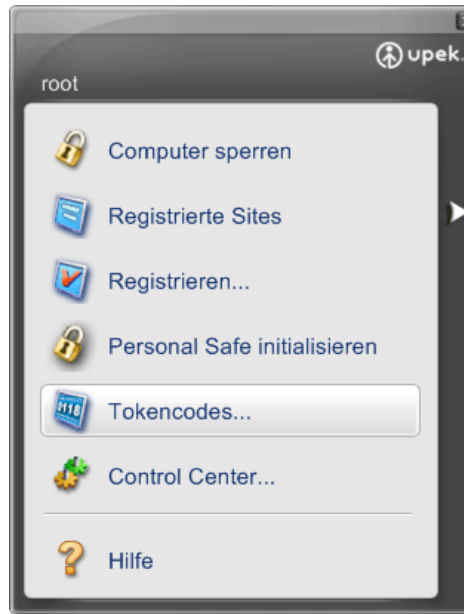
- 1 *Klicken Sie auf **Start** > **Alle Programme** > **Protector Suite QL** > **Control Center***
ODER
*Führen Sie Ihren Finger über den Sensor, um das **Biomenü** aufzurufen. Wählen Sie dann **Control Center** aus.*
- 2 *Wählen Sie **Anwendungen** > **Sicherheitstokens** aus und identifizieren Sie sich (z. B. durch Führen des Fingers über den Sensor oder durch Führen des Fingers über den Sensor und Kennworteingabe) nach Aufforderung.*
- 3 *Die Registerkarte **Sicherheitstokens** wird angezeigt. Klicken Sie auf **Hinzufügen**.*
- 4 ***DIE Registerkarte Rsa Securid-token-import** wird angezeigt.*
- 5 *Geben Sie einen Namen für das Token ein und klicken Sie auf **Weiter**.*
Suchen sie im nächsten dialogfeld nach der Securid-datei (.sdtid), die sie von ihrem anbieter erhalten haben. Wenn Sie dazu aufgefordert werden, geben Sie das Dateikennwort ein und klicken Sie auf **Weiter**.*
- 6 *Der Sicherheitstoken wird aktiviert. Klicken Sie nach Abschluss der Registrierung auf **Weiter**.*
- 7 *Wenn das Token bereit ist, klicken Sie auf die Schaltfläche **Fertig stellen**.*

Tokencodes-Generator

Sie können Tokencodes erstellen, indem Sie einen Token bei der Kennwortbank registrieren (siehe unten) oder den Tokencodes-Generator verwenden. Der Tokencodes-Generator ist ein einfaches Dialogfeld zur Auswahl von Sicherheitstokens und zur Erzeugung von Tokencodes anhand diesen Tokens. Anschließend können Sie diese Kopieren und an der erforderlichen Stelle einfügen.

► So generieren Sie einen Tokencode

- 1 Führen Sie den Finger über den Sensor, um das **Biomenü** anzuzeigen, und wählen Sie **Tokencodes** aus dem Menü aus.



- 2 Wählen Sie das gewünschte Token aus. Wenn Sie nur einen Token haben, wird der Tokencode automatisch erstellt.



Die Gültigkeitsdauer des erstellten Tokencodes wird in einem Dialogfeld angezeigt. Der Tokencode ist zeitbasiert und läuft nach einer bestimmten Zeitspanne ab (normalerweise nach einer Minute).

Je nach den Anforderungen Ihres Diensteanbieters können Sie festlegen, ob der Tokencode **mit PIN** oder **ohne PIN** erzeugt wird.

Klicken Sie auf **Weiter**, wenn Ihr Dienstanbieter einen weiteren Tokencode erfordert (z. B. zur Bestätigung Ihrer Identität nach Eingabe ungültiger Anmeldedaten).

- 3 Klicken Sie auf **Schließen**.

Verwalten von Sicherheitstokens

Sie können die Namen jedes Sicherheitstokens im Dialogfeld ändern oder Tokens löschen.

► So bearbeiten Sie ein Token:

- 1 Klicken Sie auf **Start > Alle Programme > Protector Suite QL > Control Center**

ODER

Führen Sie Ihren Finger über den Sensor, um das **Biomenü** aufzurufen. Wählen Sie dann **Control Center** aus.

- 2 Wählen Sie **Anwendungen > Sicherheitstokens** aus und identifizieren Sie sich (z. B. durch Führen des Fingers über den Sensor oder durch Führen des Fingers über den Sensor und Kennworteingabe) nach Aufforderung.

- 3 Die Registerkarte **Sicherheitstokens** wird angezeigt. Wählen Sie das Token aus, das Sie bearbeiten möchten.

- 4 Klicken Sie auf **Umbenennen...** und geben Sie den neuen Namen ein.

ODER

Klicken Sie auf **Entfernen....** Wird ein Token gelöscht, werden die Daten im Benutzer-Passport entfernt.

- 5 Klicken Sie auf **OK**, um die Änderungen zu bestätigen, und schließen Sie das Dialogfeld.

Registrierung und Wiederholung von Tokencodes (mit Kennwortbank)

Die Kennwortbank-Anwendung kann Websites oder Anwendungsdialogfelder erkennen, die Tokencodes verwenden. Nachdem Sie eine Website oder Anwendung registriert haben, können Sie mit der Kennwortbank automatisch Ihre Anmeldedaten

einschließlich Tokencodes eintragen lassen, wenn Sie Ihren Finger über den Sensor führen. Ihre Daten sind dann durch die Fingerabdrucküberprüfung geschützt. Das ist sicher und bequem.

Die Kennwortbank erkennt Seiten mit einem Kennwortfeld und zeigt einen Hinweis an, dass die jeweilige Seite registriert werden kann. Diese Hinweise können im Dialogfeld "Einstellungen" der Kennwortbank deaktiviert werden. Siehe "Deaktivieren/Aktivieren der Hinweise der Kennwortbank" auf Seite 37.

► So registrieren Sie Anmeldedaten mit der Kennwortbank

- 1 Webseite oder Anwendung anzeigen, die ein Tokencode-Formular enthält
- 2 Führen Sie den Finger über den Sensor, um das **Biomenü** anzuzeigen.
- 3 Wählen Sie im Menü **Registrieren** aus.
- 4 **Der Assistent für die Registrierung von Tokencodes** wird angezeigt. Klicken Sie auf **Auswählen...**, um ein Sicherheitstoken aus der Liste auszuwählen. Wenn Sie nur ein Token verwenden, wird der Tokencode automatisch ausgefüllt.

Assistent für die Tokencodes-Registrierung

Sie erstellen eine Registrierung für das Tokencode-Formular. Geben Sie Ihre Benutzerkennung ein und wählen Sie das entsprechende Token aus, das immer für die Kennworterzeugung genutzt wird, wenn Sie diese Registrierung wiedergeben.

Formular-Info

Token: RSA Auswählen...

Benutzer-ID: test

☐ Webformular jetzt ausfüllen und übermitteln

OK Abbrechen

- 5 Klicken Sie zum Schließen und zur Bestätigung auf **OK**.
- 6 Ihre Anmeldeinformationen sind nun registriert und können beim nächsten Mal automatisch wiederholt werden. Wenn das Kontrollkästchen **Webformular jetzt ausfüllen und übermitteln** aktiviert ist, werden Sie automatisch bei der Anwendung angemeldet.

► Zur erneuten Durchführung einer Tokencode-Registrierung mit der Kennwortdatenbank

- 1 Öffnen Sie eine Webseite oder Anwendung, die Sie registriert haben.
 - 2 Die Kennwortbank zeigt einen Hinweis an, dass bereits eine Registrierung vorhanden ist.
 - 3 Führen Sie den Finger über den Sensor.
 - 4 (Optional) Die Kennwortbank zeigt einen Hinweis an, dass die Registrierung übermittelt werden kann. Klicken Sie auf **Ja**, um die Registrierung zu wiederholen.
*Aktivieren Sie das Kontrollkästchen **Dies nicht mehr anzeigen**, um diesen Schritt beim nächsten Mal zu überspringen.*
 - 5 Das Browserfenster leuchtet auf, die Registrierung wird wiederholt und Sie werden angemeldet.
-



Hinweis: Das Dialogfeld Tokencode Time-out wird angezeigt, wenn ein Timeout erforderlich ist, bevor das Token gesendet werden kann. Anschließend können Sie die Registrierung erneut wiederholen.

Wenn die Tokencode-Authentifizierung fehlschlägt, werden Sie nach dem nächsten Tokencode gefragt. Sie werden in einem Dialogfeld gefragt, ob die Passwortbank einen neuen Tokencode generieren und übermitteln soll. Wählen Sie **Ja**, um ihn zu erzeugen, **Nein**, um abubrechen, und **Tokencode-Generator ausführen**, um einen Tokencode manuell zu erzeugen und einzufügen.



Chapter 4

Verwaltung von Protector Suite QL

Es gibt drei Möglichkeiten, die Funktionen und Einstellungen von Protector Suite QL zu verwalten: Über das Dialogfeld "Control Center", über das Symbol in der Taskleiste und über das Biomenü (das angezeigt wird, nachdem Sie einen registrierten Finger über den Sensor geführt haben). Dieses Kapitel enthält eine Beschreibung ihrer Funktionen.

Protector Suite QL Sie können auch über das **Startmenü** von Windows darauf zugreifen. Klicken Sie auf **Start > Alle Programme > Protector Suite QL**, um eine Liste der verfügbaren Funktionen anzuzeigen.

Control Center

Das Control Center enthält verschiedene Funktionen zum Verwalten von Fingerabdrücken und zum Einrichten der Fingerprint-Software. Welche Optionen verfügbar sind, hängt vom Softwarestatus, der verwendeten Hardware und den installierten Anwendungen ab.

► So zeigen Sie das Control Center an:

- *Klicken Sie auf **Start > Alle Programme > Protector Suite QL > Control Center***
- *oder führen Sie Ihren Finger über den Sensor, um das **Biomenü** aufzurufen, und wählen Sie das **Control Center** aus*
- *oder klicken Sie mit der rechten Maustaste auf das Symbol in der Taskleiste und wählen Sie **Control Center starten...** aus*



Fingerabdrücke

Sie können die Fingerabdrücke von Benutzern registrieren, bearbeiten und löschen und, wenn die Option "Sicherheit bei Inbetriebnahme" aktiviert ist, auch die Fingerabdrücke im Gerätespeicher verwalten. Welche Funktionen verfügbar sind hängt davon ab, welche Version von Protector Suite QL installiert ist, welcher Fingerabdrucksensor verwendet wird, welche Passports vorhanden sind und über welche administrativen Rechte der aktuelle Benutzer verfügt.



Hinweis: Die Funktionen unterscheiden sich abhängig von den administrativen Rechten des aktuellen Benutzers. Im sicheren Modus können Benutzer, die als Fingerabdruck-Administratoren festgelegt wurden (siehe "Sicherheitsmodus" auf Seite 77), Passports für alle registrierten Benutzer registrieren oder bearbeiten. Im ungesicherten Modus können Benutzer nur ihre eigenen Passports registrieren oder bearbeiten.

Fingerabdrücke registrieren oder bearbeiten

Im Verlauf der Registrierung per Fingerabdruck wird eine Übereinstimmung zwischen Ihrem Benutzernamen und Kennwort einerseits und Ihren Fingerabdrücken andererseits hergestellt (in Form von Computerdaten, die das Nachstellen des ursprünglichen Bildes unmöglich machen). Gleichzeitig werden automatisch Sicherheitsschlüssel generiert. Alle Daten werden in einem User Fingerprint Passport gespeichert.

Nach Ihrer Registrierung können Sie Ihre Fingerabdrücke verwenden, anstatt Ihren Benutzernamen und Ihr Kennwort einzugeben. Beachten Sie: Wenn Sie Ihren Windows-Benutzernamen ändern, wird Ihr Passport gelöscht.

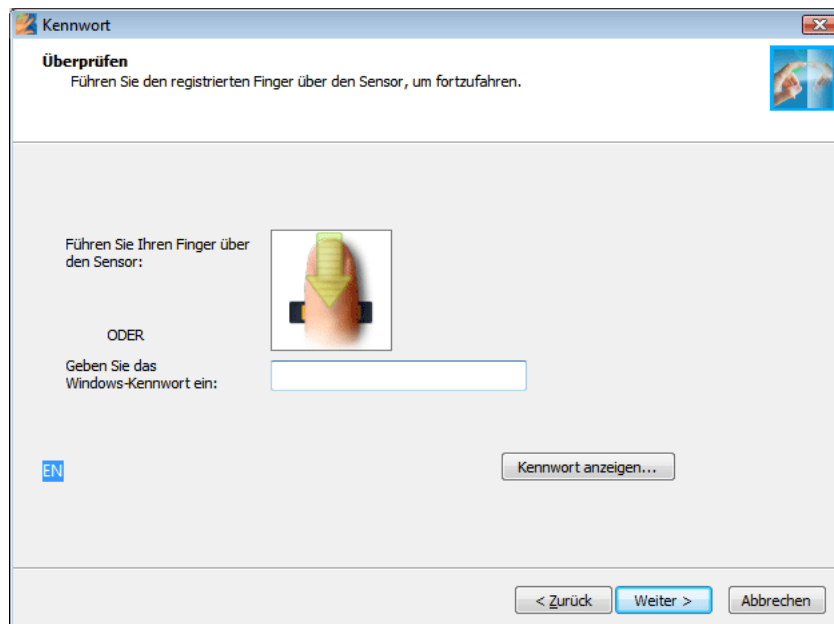
► So registrieren oder bearbeiten Sie einen Passport (Registrieren oder Bearbeiten von Fingerabdrücken):

- 1 **Klicken Sie auf *Start > Alle Programme > Protector Suite QL > Control Center***

*oder führen Sie Ihren Finger über den Sensor, um das **Biomenü** aufzurufen, und wählen Sie das **Control Center** aus*

*oder klicken Sie mit der rechten Maustaste auf das Symbol in der Taskleiste und wählen Sie **Control Center starten...** aus*

- 2 Klicken Sie auf **Fingerabdrücke**.
- 3 Klicken Sie auf **Registrieren oder Bearbeiten von Fingerabdrücken**.
(Nach der Installation und bis zur Registrierung des ersten Benutzers wird in diesem Abschnitt lediglich der Assistent zum **Initialisieren** angezeigt. Nachdem Sie Registrierungstyp ausgewählt haben, wird der Assistent automatisch gestartet.)
ODER
oder klicken Sie mit der rechten Maustaste auf das Taskleistensymbol und wählen Sie **Fingerabdrücke bearbeiten...** aus.
- 4 (Optional) Im sicheren Modus (siehe "Sicherheitsmodus" auf Seite 77) wird eine Liste der vorhandenen Passports angezeigt. Wählen Sie den Benutzer aus und klicken Sie auf die Schaltfläche **Bearbeiten**, um die Fingerabdrücke eines bestehenden Benutzers anzuzeigen, oder klicken Sie auf **Registrieren**, um einen neuen Benutzer zu registrieren.
- 5 Der **Registrierungsassistent** wird angezeigt.
- 6 Führen Sie Ihren Finger über den Fingerabdrucksensor oder geben Sie Ihr Windows-Kennwort ein und klicken Sie auf **Weiter**.



Das Dialogfeld **Mehrere Faktoren** wird angezeigt. Wählen Sie eine Authentifizierungsmethode aus. Wenn Sie das nächste Mal zur Autorisierung aufgefordert werden, muss die ausgewählte Methode verwendet werden (z. B. Anmeldung bei Ihrem Computer, Registrieren von Websites usw.).. Dies gilt für alle registrierten Finger. Unter Kapitel 3, "Methoden mit Mehreren Faktoren", auf Seite 17 finden Sie weitere Informationen.

- 7 Führen Sie eine der folgenden Optionen aus:
 - Wenn Sie einen neuen Fingerabdruck registrieren möchten
 - Wählen Sie einen Finger aus, der registriert werden soll, indem Sie auf das Kästchen über dem Finger klicken.
 - Führen Sie den betreffenden Finger über den Fingerabdrucksensor. Fünf erfolgreiche bilder werden zur registrierung eines fingerabdrucks benötigt (weitere anweisungen finden sie in Kapitel 3, "Registrierung von Fingerabdrücken", auf Seite 14) .
 - Wenn Sie einen Fingerabdruck löschen möchten
 - Wählen Sie einen Finger aus, der gelöscht werden soll, indem Sie auf das Kästchen über dem Finger klicken.
 - Klicken Sie auf **OK**.
- 8 (Optional) Wenn "Registrierung auf dem Gerät" ausgewählt wurde und Ihre Systemkonfiguration "Sicherheit bei Inbetriebnahme" unterstützt, werden alle registrierten Fingerabdrücke auch für die "Sicherheit bei Inbetriebnahme" verwendet.
- 9 (Optional) Wenn "Registrierung auf dem Laufwerk" ausgewählt wurde und Ihre Systemkonfiguration Sicherheit bei Inbetriebnahme unterstützt, werden alle registrierten Fingerabdrücke auch für die "Sicherheit bei Inbetriebnahme" verwendet.
- 10 Der Gerätespeicher ist begrenzt. Wenn einige der registrierten Fingerabdrücke in den Passports nicht der Sicherheit bei Inbetriebnahme des Geräts zugeordnet wurden (z.B. weil ein anderes Gerät angeschlossen ist), wird die Schaltfläche **Inbetriebnahme** über dem Finger angezeigt. Die Schaltfläche "Inbetriebnahme" wird standardmäßig im "gedrückten" Zustand angezeigt. Die entsprechenden Finger werden für die Sicherheit bei Inbetriebnahme verwendet. Wenn ein

Finger nicht für die Sicherheit bei Inbetriebnahme sondern nur für die Anmeldung verwendet werden soll, klicken Sie auf die Schaltfläche "Inbetriebnahme", um ihn aus dem Gerätespeicher zu löschen.

11 *Klicken Sie auf **Weiter**, um mit der Registrierung fortzufahren.*

Löschen

Die Funktionen unterscheiden sich je nach den administrativen Rechten des aktuellen Benutzers. Im sicheren Modus (siehe "Sicherheitsmodus" auf Seite 77) können nur Benutzer, die als Fingerabdruck-Administratoren festgelegt wurden, Benutzer-Passports löschen.

► So löschen Sie einen bestehenden Passport (alle Daten eines Benutzers):

1 *Klicken Sie auf **Start** > **Alle Programme** > **Protector Suite QL** > **Control Center***

*oder führen Sie Ihren Finger über den Sensor, um das **Biomenü** aufzurufen, und wählen Sie das **Control Center** aus*

*oder klicken Sie mit der rechten Maustaste auf das Symbol in der Taskleiste und wählen Sie **Control Center starten...** aus*

2 *Klicken Sie auf **Fingerabdrücke** > **Löschen***

Identifizieren Sie sich im ungesicherten Modus und bestätigen Sie das Löschen des aktuellen Passports.

Im sicheren Modus wird eine Liste der bestehenden Passports angezeigt. Wählen Sie den Passport aus, den Sie löschen möchten, und klicken Sie auf Löschen.

Einen Benutzer-Passport importieren oder exportieren

Vorhandene Benutzerdaten (einschließlich Fingerabdrücken, Verschlüsselungsschlüssel, Anmeldeinformationen) können in eine *.vtp-Datei (eine Passport-Datei) exportiert und zurück in Ihre Fingerabdrucksoftware importiert werden. Die *VTP-Datei ist verschlüsselt und durch das beim Export definierte Kennwort geschützt. Sie können keine Passports von vorhandenen Benutzern importieren. In diesem Fall muss zuerst der Passport des Benutzers gelöscht werden.



Tipp: Wir empfehlen, dass Sie Ihren Passport zu Sicherungszwecken exportieren, d.h. wenn Sie Ihren Windows-Benutzernamen ändern und so Ihren Passport löschen, können Sie die Sicherungskopie später importieren.

► **So exportieren Sie einen vorhandenen Passport:**

- 1 Klicken Sie auf **Start > Alle Programme > Protector Suite QL > Control Center**

*oder führen Sie Ihren Finger über den Sensor, um das **Biomenü** aufzurufen, und wählen Sie **Control Center aus**.*

*oder klicken Sie mit der rechten Maustaste auf das Symbol in der Taskleiste und wählen Sie **Control Center starten...** aus*

- 2 Klicken Sie auf **Fingerabdrücke > Benutzerdaten importieren oder exportieren**.

*Im sicheren Modus wird eine Liste der vorhandenen Passports angezeigt. Wählen Sie den Passport aus, den Sie exportieren möchten, und klicken Sie auf **Export**.*

- 3 Wählen Sie die Zieldatei (***.vtp**) aus.
- 4 Legen Sie ein Kennwort fest, mit dem die exportierten Daten geschützt werden.
- 5 Überprüfen Sie den Finger (der im Passport, den Sie exportieren, enthalten ist).

► **So importieren Sie einen Passport:**

- 1 Klicken Sie auf **Start > Alle Programme > Protector Suite QL > Control Center**

*oder führen Sie Ihren Finger über den Sensor, um das **Biomenü** aufzurufen, und wählen Sie das **Control Center** aus*

*oder klicken Sie mit der rechten Maustaste auf das Symbol in der Taskleiste und wählen Sie **Control Center starten...** aus*

- 2 Klicken Sie auf **Fingerabdrücke > Benutzerdaten importieren oder exportieren** Im sicheren Modus wird eine Liste der vorhandenen Passports angezeigt. Klicken Sie auf **Import**.
- 3 Suchen Sie die Passportdatei (***.vtp**).
- 4 Geben Sie das (für den Exportvorgang festgelegte) Kennwort ein.

Anwendungen

Sie können die Fingerabdruckanwendung (d.h. das Anwendungsstartprogramm, die Kennwortbank und File Safe) in diesem Abschnitt konfigurieren. Falls Sie nicht registriert sind, folgen Sie bitte dem Link und registrieren Sie mindestens einen Finger.

Anwendungsstartprogramm

Hiermit werden diejenigen Anwendungen angezeigt, die per Fingerabdruck gestartet werden können.

Mindestens ein registrierter Finger muss unzugeordnet bleiben, damit das Biomenü angezeigt werden kann. Die maximale Anzahl an Anwendungen, die Sie starten können, entspricht der Anzahl der registrierten Finger minus eins, d. h., wenn Sie zwei Anwendungen starten möchten, müssen Sie mindestens drei Finger registriert haben.

► So starten Sie eine Anwendung per registriertem Fingerabdruck:

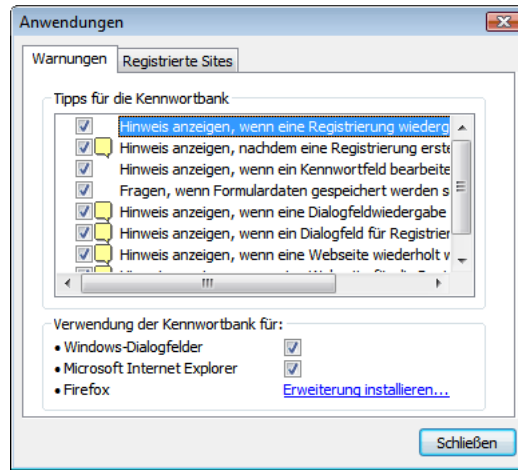
- 1 *Klicken Sie auf die Schaltfläche **Hinzufügen**. Das Dialogfeld **Anwendungen** wird geöffnet.*
- 2 *Wählen Sie einen freien registrierten Finger aus. Es öffnet sich ein Dialogfeld, das Sie auffordert, weitere Finger zu registrieren, falls keine verfügbar sind.*
- 3 *Geben Sie den Namen der Anwendung ein.*
- 4 *Suchen Sie nach der Datei, die gestartet werden soll. Dies kann jede ausführbare Datei sein (z. B. *lexplore.exe*).*
- 5 *Optional können zusätzliche Parameter in das Feld **Anwendungsparameter** eingegeben werden (siehe Seite 39).*
- 6 *Klicken Sie auf **OK**.*

Weitere Informationen über das Anwendungsstartprogramm und die Anwendungsparameter finden Sie auf Kapitel 3, "Anwendungsstartprogramm", auf Seite 39.

Kennwortbank

Dieses Dialogfeld ist zweiteilig. Der erste beinhaltet Einstellungen zu Tipps, die eingeblendet werden, um den Benutzer über Kennwortbank-Aktionen zu informieren. Markieren Sie das Kontrollkästchen vor den einzelnen Hinweisbeschreibungen oder entfernen Sie die Markierung, um den Hinweis anzuzeigen oder auszublenden.

Der zweite Teil beinhaltet Informationen über die Verwendung der Kennwortbank.



Das Aktivieren des Kontrollkästchens für das **Windows-Dialogfeld** ermöglicht die Nutzung der Kennwortdatenbank zum Speichern von Anmeldedaten für Standard-Windowsanwendungen. Die Unterstützung von Web-Anmeldedaten im Internet Explorer ist immer vorhanden. Das Kontrollkästchen aktiviert oder deaktiviert die Browsernutzung für den aktuellen Nutzer. Für den Firefox-Browser ist ein Plug-In erforderlich. Klicken Sie auf den Link, um mit der Installation zu beginnen. Firefox muss als Standardbrowser festgelegt sein. Wenn Sie Firefox nach Installation des Plug-Ins aktualisieren, werden Sie darüber informiert, dass das Kennwortbank-Plug-In nicht mit der aktuellen Browserversion kompatibel ist, und Sie werden gefragt, ob Sie nach einer aktuellen Version suchen möchten. Bestätigen Sie die Meldung, und installieren Sie das neue Plug-In.

Weitere Informationen über die Kennwortbank finden Sie auf Kapitel 3, "Kennwortbank", auf Seite 30.

Registrierungen

In diesem Dialogfeld werden alle vorhandenen Kennwortdatenbank-Registrierungen aufgelistet. Sowohl registrierte Seiten als auch Dialogfelder werden angezeigt. Wählen sie eine registrierung aus der liste aus und klicken sie auf einer der folgenden Schaltflächen zum **bearbeiten** Der registrierung, organisieren der liste der registrierungen (wie sie im Biomenü angezeigt werden) Oder klicken sie auf **exportieren**, um ihre registrierungen zur verwendung auf einem anderen Computer oder als sicherheitskopie zu exportieren oder auf **importieren**, um Registrierungen aus einer exportierten Datei zu importieren.

Nähere Informationen finden Sie auf Kapitel 3, "Verwalten Ihrer Registrierungen", auf Seite 35 .

File Safe

Sie können das Kennwort zum Schutz Ihrer Dateien, die in verschlüsselten File Safe-Archiven gespeichert sind festlegen oder ändern. Dieses Kennwort schützt alle Ihre Archive, die Sie für den Schutz durch ein globales Sicherungskennwort ausgewählt haben. Wir empfehlen die Verwendung eines Sicherungskennworts, da Sie sonst keine Möglichkeit haben, auf Ihre in File Safe-Archiven gespeicherten Dateien zuzugreifen, wenn eine Autorisierung per Fingerabdruck nicht möglich ist. (z. B. bei einer Verletzung oder Geräteproblemen usw.). Verwenden Sie ein starkes Kennwort mit mindestens 8 Zeichen, das nicht-alphanumerische Zeichen enthält usw.



Hinweis: Die Änderung dieses Kennworts beeinträchtigt bereits erstellte File Safe-Archive nicht.

Weitere Informationen über Kennwörter und File Safe finden Sie unter Kapitel 3, "Dateien verschlüsseln", auf Seite 43.

Sicherheitstokens

Dieses Dialogfenster startet den Import von Sicherheitstoken. Wenn Sie diese Funktion verwenden möchten, müssen Sie bei einem Anbieter registriert sein, der Sicherheitstoken-Dienste akzeptiert und bereitstellt. Unter "Sicherheitstokens" auf Seite 58 finden Sie schrittweise Informationen darüber, wie Sie den Importvorgang fortsetzen.


Einstellungen

Das Protector Suite QL Dialogfeld "Einstellungen" enthält verschiedene Einstellungen für die Einrichtung von Protector Suite QL. Abhängig davon, welche Version von Protector Suite QL installiert ist, und über welche administrativen Rechte der aktuelle Benutzer verfügt, werden möglicherweise nicht alle hier beschriebenen Funktionen des Dialogfelds "Einstellungen" angezeigt.

Systemeinstellungen

Die Systemeinstellungen umfassen die Einstellungen, die für alle Benutzer gleich sind. Nur Administratoren haben Zugriff auf diese Einstellungen. Sie können die folgenden Funktionen in den Systemeinstellungen einrichten:

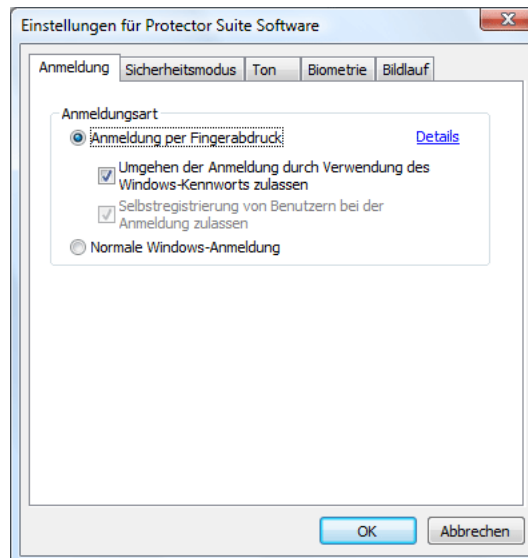
Anmeldung, Sicherheitsmodus, Ton, Biometrie, TPM (optional), Bildlauf.

 Wenn Sie Windows Vista verwenden, klicken Sie auf die Schaltfläche **Bearbeiten...** mit dem Schild-Symbol, um administrative Rechte für die Änderungen der Systemeinstellungen zu erhalten. Wenn das Windows Vista-Dialogfeld für Benutzerkonten angezeigt wird, geben Sie Ihre Anmeldeinformationen ein, um sich auf dem System anzumelden (oder lassen Sie das Programm fortfahren, wenn Sie bereits als Administrator angemeldet sind). Die Schaltfläche wird nicht angezeigt, falls dieser Vorgang nicht erforderlich oder möglich ist.

Anmeldung

Anmeldeeinstellungen können nur von Administratoren geändert werden. Einige Änderungen erfordern den Neustart des Computers. Im Bildschirm "Anmeldeeinstellungen" können Sie folgende Optionen ausführen:

- *Windows-Anmeldung durch mit Fingerabdruck geschützte Anmeldung ersetzen*
- *Durch die Sicherheit bei Inbetriebnahme überprüfen Benutzer automatisch anmelden (optional)*
- *Unterstützung für die schnelle Benutzerumschaltung aktivieren (optional).*



► **So ändern Sie Ihre Anmeldungsoptionen:**

- 1 Klicken Sie auf **Start > Alle Programme > Protector Suite QL > Control Center**

oder führen Sie Ihren Finger über den Sensor, um das **Biomenü** aufzurufen, und wählen Sie **Control Center aus**.

oder klicken Sie mit der rechten Maustaste auf das Symbol in der Taskleiste und wählen Sie **Control Center starten...** aus

- 2 Öffnen Sie **Einstellungen > Systemeinstellungen > Anmeldung**.
- 3 Wählen Sie:

- **Anmeldung per Fingerabdruck**

: Diese Option aktiviert die Anmeldung per Fingerabdruck für Ihren Computer.


- **Die Meldung für STRG+ALT+ENTF nicht mehr anzeigen**

: Die Standardmeldung von Windows für **STRG+ALT+ENTF** wird nicht mehr angezeigt. (Durch Drücken der Tastenkombination **STRG+ALT+ENTF** kann das Anmeldedialogfeld für die Eingabe von Benutzername/Domäne/Kennwort aufgerufen werden, damit sich die Benutzer mit Benutzernamen und Kennwort anmelden können.)

- **Umgehen der Anmeldung durch Verwendung des Windows-Kennworts zulassen:**

Wenn diese Option ausgewählt wird, kann die standardmäßige Windows-Anmeldung verwendet werden. Wenn dieses Kontrollkästchen nicht markiert ist, können sich nur Fingerabdruck-Administratoren mit Benutzername und Kennwort anmelden.

- **Selbstregistrierung bei Anmeldung zulassen:** Benutzer können ihre Fingerabdrücke selbst registrieren, wenn sie sich auf dem Computer anmelden.

 • Wenn Sie Windows Vista verwenden, klicken Sie auf **Details**, um die Einstellungen der Anbieter der Anmeldefunktion anzuzeigen, d.h., wie die Benutzerautorisierung vom System verwaltet wird. Im Abschnitt "Anbieter der Anmeldefunktion in Windows Vista" finden Sie weitere Informationen.

- **Schnelle Benutzerumschaltung**

: Diese Option ermöglicht die schnelle Benutzerumschaltung über Ihren Fingerabdruck (falls von Ihrem System unterstützt). Wenn die schnelle Benutzerumschaltung zwar unterstützt wird, aber nicht aktiviert ist, werden Sie aufgefordert, diese im System zu aktivieren. Wenn der Computer Mitglied einer Domäne ist, kann die schnelle Benutzerumschaltung nicht aktiviert werden.



Wenn Sie Windows Vista verwenden, ist diese Option standardmäßig aktiviert und kann nicht geändert werden.

- **Normale Windows-Anmeldung** : Wenn diese Option ausgewählt ist, ist die Anmeldung per Fingerabdruck deaktiviert und die normale Windows-Anmeldung aktiviert.

- **Einschaltsicherheit bei einmaliger Anmeldung zulassen**

: Mit dieser Option können Sie in einem Schritt den Computer einschalten und die Anmeldung über die Authentifizierung per Fingerabdruck durchführen. Benutzer, die auf BIOS-Ebene überprüft wurden, sind automatisch bei Windows angemeldet.

4 Klicken Sie auf **OK** und starten Sie Ihren Computer neu.



Anbieter der Anmeldefunktion in Windows Vista

Anbieter der Anmeldefunktion ermöglichen unterschiedliche Optionen, wie Sie sich beim System autorisieren können. Der Microsoft-Kennwortanbieter erfordert Benutzernamen und Kennwort, der Fingerabdruckanbieter erfordert, dass der Benutzer seinen Finger über den Sensor führt. Die Liste der Anbieter der Anmeldeinformation ist abhängig von der Konfiguration eines bestimmten Systems.

► **So zeigen Sie die Einstellungen eines Anbieters an:**

- 1 Klicken Sie auf **Start > Alle Programme > Protector Suite QL > Control Center**

oder führen Sie Ihren Finger über den Sensor, um das **Biomenü** anzuzeigen und wählen Sie **Control Center** aus oder klicken Sie mit der rechten Maustaste auf das Symbol in der Taskleiste und wählen Sie **Control Center starten...** aus.

- 2 Wählen Sie **Einstellungen > Systemeinstellungen > Anmeldung**.

- 3 Klicken Sie auf **Details**.

- 4 Die folgenden Funktionen werden von den Anbietern der Anmeldefunktion festgelegt:

- **Anmeldung** bestimmt die Art, wie Benutzer sich bei der Anmeldung im System autorisieren (z. B. nur durch Fingerabdruck, Name oder Kennwort usw.)
- **Freigeben** bestimmt, wie Benutzer sich für die Freigabe des Computers autorisieren.
- **Als Administrator ausführen** ist eine Funktion von Windows Vista. Ein Benutzer, der als Benutzer mit eingeschränkter Berechtigung angemeldet ist, kann sich als Administrator autorisieren und eine Anwendung ausführen, die auf Administratoren beschränkt ist.
- **Kennwort ändern** legt die Art der Autorisierung fest, die zum Ändern von Benutzerkennwörtern erforderlich ist (z.B. Fingerabdrucküberprüfung, Benutzername und Kennwort).

5 Wählen Sie:

- **Registriertes Benutzerbild markieren** zeigt ein Fingerabdruck-Symbol über dem Bild im Benutzerkonto an, um zu zeigen, dass ein Benutzer registriert ist und dass die Anmeldung per Fingerabdruck durchgeführt wird. Wenn diese Funktion nicht ausgewählt ist, wird das Kontobild wie üblich angezeigt. Dadurch wird der Microsoft-Kennwortanbieter in den Status "umgebrochen" (siehe unten) gesetzt.
- **Benutzern Selbstregistrierung bei Anmeldung ermöglichen** Ermöglicht es Benutzern mit gültigem Kennwort, aber ohne registrierte Fingerabdrücke, ihre Finger selbst zu registrieren, wenn sie sich beim Computer anmelden.

6 Um die Einstellungen eines Anbieters anzuzeigen, wählen Sie einen Anbieter aus der Liste aus und klicken Sie auf **Details...** (oder doppelklicken Sie auf den Anbieter).



Hinweis: Der Fingerabdruckanbieter und der Microsoft-Kennwortanbieter können nicht vom Benutzer eingerichtet werden. Diese Einstellungen sind

voreingestellt.

7 Ein Dialogfenster mit den Einstellungen des ausgewählten Anbieters wird angezeigt. Es stehen folgende Optionen zur Verfügung:

- **Ein** aktiviert den Anbieter. Wenn beispielsweise Ein für den Fingerabdruckanbieter im Abschnitt Anmeldung festgelegt ist, wird der Benutzer bei der Anmeldung auf dem Computer aufgefordert, sich zu autorisieren, indem er den Finger über den Sensor führt.

- **Aus** deaktiviert den Anbieter. Wenn beispielsweise Aus für den Microsoft-Kennwortanbieter im Abschnitt Anmeldung festgelegt ist und der Fingerabdruckanbieter auf Ein steht, wird bei der Anmeldung nur die Autorisierung per Fingerabdruck zugelassen.
- **Umgebrochen:** Für den Benutzer scheint der umgebrochene Anbieter immer noch aktiviert zu sein, die Steuerung der Funktionen wird jedoch vom Fingerabdruckanbieter übernommen.



Hinweis: Der Fingerabdruckanbieter kann nicht auf "umgebrochen" gesetzt werden; er kann aber andere Anbieter umbrechen, wie beispielsweise den Microsoft-Kennwortanbieter.

Sicherheitsmodus

Protector Suite QL kann in drei Sicherheitsmodi betrieben werden:

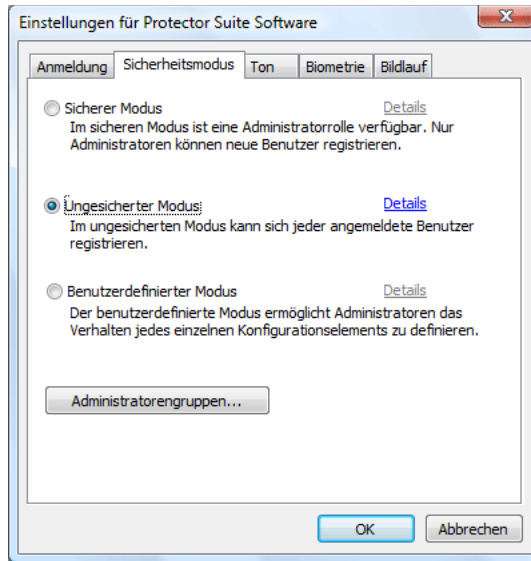
Sicherer Modus, ungesicherter Modus und benutzerdefinierter Modus.

Der Sicherheitsmodus unterscheidet sich in den Rechten, die den Benutzern gewährt werden. Diese Rechte können beispielsweise die Registrierung von Fingerabdrücken oder das Löschen und Bearbeiten von Fingerabdrücken beinhalten.

Klicken Sie auf **Details**, um die Einstellungen der Sicherheitsrichtlinien für jeden Modus anzuzeigen. Nur die Richtlinien im benutzerdefinierten Modus können bearbeitet werden.

Gruppen der Fingerabdruck-Administratoren

Enthält eine Liste von lokalen oder Domänen-Sicherheitsgruppen. Diese bestehen aus Benutzern, die als "Fingerabdruck-Administratoren" definiert sind. Diesen Benutzern werden administrative Rechte für die Verwaltung von Protector Suite QL gewährt. Ihre Rechte sind in den Richtlinien für den Sicherheitsmodus definiert (siehe unten).



► **So wählen Sie einen Sicherheitsmodus aus:**

- 1 **Klicken Sie auf *Start > Alle Programme > Protector Suite QL > Control Center***

*oder führen Sie Ihren Finger über den Sensor, um das **Biomenü** anzuzeigen und wählen Sie **Control Center** aus oder klicken Sie mit der rechten Maustaste auf das Symbol in der Taskleiste und wählen Sie **Control Center starten...** aus.*

- 2 **Wählen Sie *Einstellungen > Systemeinstellungen* aus**
- 3 **Wählen Sie die Registerkarte **Sicherheitsmodus** aus. Wählen Sie zwischen diesen Optionen:**

- **Sicherer Modus.** *Im sicheren Modus hat nur der Fingerabdruckadministrator uneingeschränkten Zugriff auf alle Funktionen zur Fingerabdruckverwaltung (z. B. Erstellen, Löschen von Fingerabdruck-Passports für alle Benutzer), einschließlich des Inspektors für die Fingerabdruckspeicherung und der Verwaltung der Sicherheit bei Inbetriebnahme.*

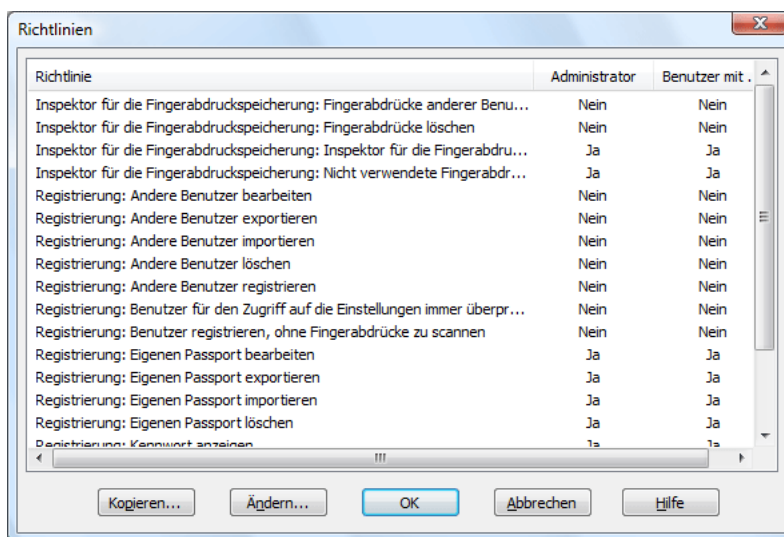
- **Ungesicherter Modus.** *Im ungesicherten Modus verfügen alle Benutzer über die gleichen Rechte. Alle Benutzer können beispielsweise ihre eigenen Fingerabdruck-Passports erstellen, bearbeiten oder löschen.*

- **Benutzerdefinierter Modus** Die Einstellungen der Richtlinien im benutzerdefinierten Modus können für Fingerabdruck-Administratoren und Benutzer mit eingeschränkten Rechten unterschiedlich festgelegt werden.

4 Klicken Sie auf **OK**, um die Dialogfelder zu schließen.

Richtlinien für Sicherheitsmodus

Richtlinien im sicheren und ungesicherten Modus sind voreingestellt und können nicht geändert werden. Nur die Richtlinien im benutzerdefinierten Modus können geändert werden. Wählen Sie eine Richtlinie aus und doppelklicken Sie darauf, um die Richtliniendetails anzuzeigen.



► So bearbeiten Sie Richtlinien im benutzerdefinierten Modus:

- 1 Klicken Sie auf **Start > Alle Programme > Protector Suite QL > Control Center**
oder führen Sie Ihren Finger über den Sensor, um das **Biomenü** anzuzeigen und wählen Sie **Control Center** aus oder klicken Sie mit der rechten Maustaste auf das Symbol in der Taskleiste und wählen Sie **Control Center starten...** aus.
- 2 Wählen Sie **Einstellungen > Systemeinstellungen** aus
- 3 Wählen Sie die Registerkarte **Sicherheitsmodus** aus.

- 4 Klicken Sie auf das Optionsfeld **Benutzerdefiniert** und anschließend auf **Details**. Das Richtlinienfenster wird nun angezeigt. Siehe Richtliniendetails weiter unten.
- 5 Klicken Sie auf die Schaltfläche **Ändern** (oder klicken Sie doppelt), um die Richtlinieneinstellungen zu bearbeiten.
- 6 Klicken Sie auf **OK**, um die Dialogfelder zu schließen.

Richtlinien können für Fingerabdruck-Administratoren und Benutzer mit eingeschränkten Rechten unterschiedlich definiert werden. Wählen Sie **Zulassen/Ablehnen**, um die Rechte für jede Benutzergruppe festzulegen.

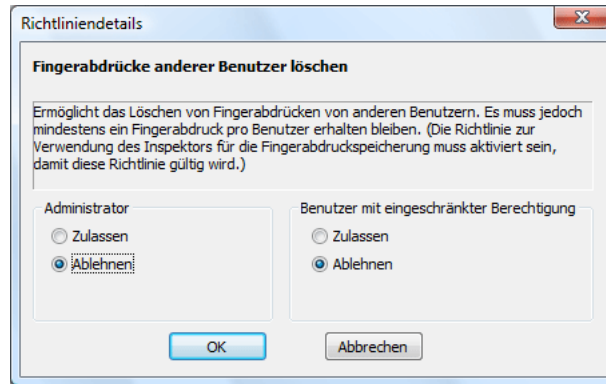
Sie können Richtlinieneinstellungen aus dem ungesicherten oder sicheren Modus in den benutzerdefinierten Modus kopieren und dort weiter bearbeiten. Diese Vorgehensweise bietet sich an, wenn Sie nur einige wenige Änderungen an den Richtlinieneinstellungen vornehmen möchten.

► So kopieren Sie Richtlinien vom ungesicherten oder sicheren Modus:

- 1 Klicken Sie auf **Start > Alle Programme > Protector Suite QL > Control Center**
oder führen Sie Ihren Finger über den Sensor, um das **Biomenü** anzuzeigen und wählen Sie **Control Center** aus oder klicken Sie mit der rechten Maustaste auf das Symbol in der Taskleiste und wählen Sie **Control Center starten...** aus.
- 2 Wählen Sie **Einstellungen > Systemeinstellungen** aus
- 3 Wählen Sie die Registerkarte **Sicherheitsmodus** aus.
- 4 Klicken Sie auf das Optionsfeld **Benutzerdefiniert** und anschließend auf **Details**. Das Fenster "Richtlinien" wird angezeigt. Siehe Richtliniendetails weiter unten.
- 5 Klicken Sie auf die Schaltfläche **Kopieren**, um die Richtlinieneinstellungen zu kopieren.
- 6 Wählen Sie **sicherer** oder **ungesicherter Modus** aus, und die Richtlinieneinstellungen werden aus dem gewählten Modus kopiert.
- 7 Sie können nun die Richtlinien über die Schaltfläche **Ändern** bearbeiten.
- 8 Klicken Sie auf **OK**, um die Dialogfelder zu schließen.

Richtliniendetails:

Wählen Sie eine Richtlinie aus und doppelklicken Sie darauf, um die Richtliniendetails anzuzeigen.



Registrierung:

- Benutzer für den Zugriff auf die Einstellungen immer überprüfen: *Der Benutzer wird stets aufgefordert, eine Autorisierung durchzuführen, wenn ein Zugriff auf die Anwendungseinstellungen im Control Center erfolgt. Diese Richtlinie ist standardmäßig nur im sicheren Modus aktiviert.*
- Andere Benutzer löschen: *Ermöglicht das Löschen von Fingerabdruck-Passports der auf diesem Computer eingerichteten Benutzer. Vor dem Löschen der Passports ist keine Überprüfung erforderlich.*
- Eigenen Passport löschen: *Nach Überprüfung des Fingerabdrucks kann der Fingerabdruck-Passport des aktuell angemeldeten Benutzers gelöscht werden.*
- Andere Benutzer bearbeiten: *Ermöglicht die Bearbeitung von Fingerabdruck-Passports der auf diesem Computer registrierten Benutzer, beispielsweise das Hinzufügen oder Löschen von registrierten Fingerabdrücken.*
- Eigenen Passport bearbeiten: *Ermöglicht die Bearbeitung eines Fingerabdruck-Passports für den aktuell auf diesem Computer angemeldeten Benutzer, beispielsweise das Löschen von registrierten Fingerabdrücken.*
- Andere Benutzer registrieren: *Ermöglicht anderen Benutzern die Registrierung von Fingerabdrücken. Es können nur Benutzer mit einem gültigen Windows-Benutzerkonto registriert werden.*
- Sich selbst registrieren: *Ermöglicht dem aktuell angemeldeten Benutzer, Fingerabdrücke zu registrieren.*

- Benutzer registrieren, ohne Fingerabdrücke zu scannen: *Ermöglicht die Registrierung von Benutzern, ohne dass deren Fingerabdrücke gescannt werden. Die Benutzer werden bei der nächsten Anmeldung aufgefordert, ihre Fingerabdrücke zu scannen.*
- Andere Benutzer exportieren: *Ermöglicht den Export eines Fingerabdruck-Passports für auf diesem Computer angemeldete Benutzer.*
- Eigenen Passport exportieren: *Ermöglicht den Export eines Fingerabdruck-Passports für den aktuell angemeldeten Benutzer.*
- Andere Benutzer importieren: *Ermöglicht den Import eines Fingerabdruck-Passports für auf diesem Computer registrierte Benutzer.*
- Eigenen Passport importieren: *Ermöglicht den Import eines Fingerabdruck-Passports für den aktuell angemeldeten Benutzer.*
- Kennwort anzeigen: *Ermöglicht die Anzeige des Windows-Kennworts des Benutzers während der Fingerabdruckregistrierung.*

Inspektor für die Fingerabdruckspeicherung:

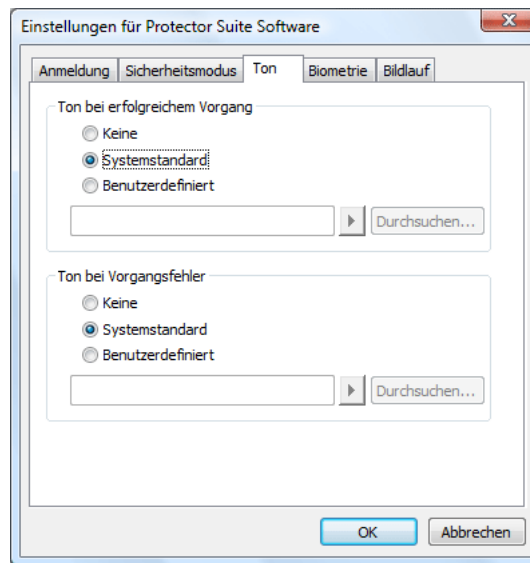
- Fingerabdrücke löschen: *Ermöglicht das Löschen von Fingerabdrücken von Ihrem Gerät. (Die Richtlinie "Inspektor für die Fingerabdruckspeicherung verwenden" muss aktiviert sein, damit diese Richtlinie gültig ist.)*
- Fingerabdrücke anderer Benutzer löschen: *Ermöglicht das Löschen von Fingerabdrücken anderer Benutzer. Es muss jedoch mindestens ein Fingerabdruck pro Benutzer erhalten bleiben. (Die Richtlinie "Inspektor für die Fingerabdruckspeicherung verwenden" muss aktiviert sein, damit diese Richtlinie gültig ist.)*
- Nicht verwendete Fingerabdrücke löschen: *Ermöglicht das Löschen von Fingerabdrücken, die zu keinem lokal registrierten Benutzer gehören, beispielsweise aus früheren Installationen. (Die Richtlinie "Inspektor für die Fingerabdruckspeicherung verwenden" muss aktiviert sein, damit diese Richtlinie gültig ist.)*
- Inspektor für die Fingerabdruckspeicherung verwenden: *Ermöglicht die Verwendung des Inspektors für die Fingerabdruckspeicherung, d. h., die Benutzer können nur ihre eigenen Fingerabdrücke löschen (mit Ausnahme des letzten, da ein Fingerabdruck registriert bleiben muss).*

Sicherheit bei Inbetriebnahme:

- *Fingerabdrücke zur Sicherheit bei Inbetriebnahme hinzufügen: Ermöglicht das Hinzufügen von Fingerabdrücken zur Sicherheit bei Inbetriebnahme während der Registrierung. Falls diese Option deaktiviert ist, können registrierte Fingerabdrücke für Sicherheit bei Inbetriebnahme nicht verwendet werden.*
- *Sicherheit bei Inbetriebnahme aktivieren/deaktivieren: Ermöglicht die Aktivierung oder Deaktivierung der Sicherheit bei Inbetriebnahme auf diesem Computer.*

Ton

Der ausgewählte Ton wird abgespielt, wenn ein Fingerabdruck-Vorgang erfolgreich oder nicht erfolgreich durchgeführt wurde. Sie können Standardtöne verwenden, den Ton ganz deaktivieren oder nach einer eigenen Audiodatei (WAV-Format) suchen.



Biometrie

Über diese Einstellungen können die Sicherheitseinstellungen für den Fingerabdrucksensor geändert werden. Sie müssen nach jeder Änderung einen Neustart durchführen.

► So ändern Sie die biometrischen Einstellungen:

- 1 Klicken Sie auf **Start > Alle Programme > Protector Suite QL > Control Center**

oder führen Sie Ihren Finger über den Sensor, um das **Biomenü** anzuzeigen und wählen Sie **Control Center** aus oder klicken Sie mit der rechten Maustaste auf das Symbol in der Taskleiste und wählen Sie **Control Center starten...** aus.

- 2 Klicken Sie auf **Einstellungen > Systemeinstellungen** und gehen Sie zu **Sicherheitsmodus > Biometrie**

• **Angriffssperre**

• **Sperrzähler:** Legt die Anzahl der nicht erfolgreichen Überprüfungsversuche fest, die erlaubt sind, bevor das Gerät gesperrt wird.

• **Sperrzeit:** Legt fest, wie lange das Gerät gesperrt bleibt. Nach Ablauf dieser Zeit kann der Fingerabdrucksensor wieder verwendet werden.

• **Biometrische Leistung:** Hier wird festgelegt, wie exakt ein Fingerabdruckscan dem registrierten Abdruck entsprechen muss. Beachten Sie, dass die Verwendung der niedrigsten Stufe die Sicherheit Ihres Geräts gefährdet. Die höchste Stufe erfordert jedoch eine perfekte Übereinstimmung mit dem registrierten Abdruck und kann für autorisierte Benutzer wiederholt zu einem Fehlschlagen der Autorisierung führen. Die Standardstufe (mittel) wird empfohlen.

TPM (optional)

Diese Seite wird angezeigt, wenn eine TPM-Verwaltungsanwendung eines Drittanbieters erkannt wird. Die TPM-Initialisierung ermöglicht die Verwendung des TPM-Sicherheitsmoduls durch die Funktion für Mehrere Faktoren. Unter Kapitel 3, "Methoden mit Mehreren Faktoren", auf Seite 17 finden Sie Informationen darüber, wie die Methoden mit mehreren Methoden während der Registrierung von Fingerabdrücken eingerichtet werden.

► So initialisieren Sie das TPM-Sicherheitsmodul.

- 1 Klicken Sie auf die Schaltfläche **TPM initialisieren**, um den Assistenten für die TPM-Initialisierung durchzuführen.

- 2 Klicken Sie auf dem **Begrüßungsbildschirm** auf **Weiter**. Die Initialisierung wird ausgeführt.
- 3 Das Ergebnis des Vorgangs wird angezeigt. Falls der Vorgang erfolgreich war, ermöglicht **Protector Suite QL** die Verwendung eines zusätzlichen TPM-Sicherheitschips.
- 4 Klicken Sie auf **Fertig stellen**, um den Assistenten zu schließen.

Bildlauf

Sie können statt des Mausekkrads den Fingerabdruckscanner verwenden, um durch das **Biomenü** (siehe Seite 95) oder jede andere Windows-Anwendung zu scrollen.

Sie können den Bildlauf aktivieren oder deaktivieren, indem Sie die Option **Sensor-Bildlauf** über das Taskleistensymbol aktivieren (klicken Sie mit der rechten Maustaste auf das Taskleistensymbol und wählen Sie die Option aus) oder indem Sie die **Abkürzungstaste für Bildlaufumschaltung verwenden**.

Wenn die Funktion "Sensor-Bildlauf" aktiviert ist, ändert sich die Darstellung des Taskleistensymbols, um anzuzeigen, dass die Bildlauffunktion aktiviert ist. Die Abkürzungstaste ist standardmäßig nach der Installation von Protector Suite QL nicht installiert und muss eingerichtet werden (siehe unten).

► Einrichtung des Bildlaufs und der Abkürzungstaste für Bildlaufumschaltung.

- 1 Klicken Sie auf **Start > Alle Programme > Protector Suite QL > Control Center**
oder führen Sie Ihren Finger über den Sensor, um das **Biomenü** anzuzeigen und wählen Sie **Control Center** aus oder klicken Sie mit der rechten Maustaste auf das Symbol in der Taskleiste und wählen Sie **Control Center starten...** aus.
- 2 Wählen Sie **Einstellungen > Systemeinstellungen** aus.
- 3 Wählen Sie die Registerkarte **Bildlauf** aus.
 - Klicken Sie auf die Schaltfläche **Bildlauf testen**, um den Bildlauf mit ausgewählten Werten zu testen.
 - **Geschwindigkeit:** Bewegen Sie den Schieberegler, um die Bildlaufgeschwindigkeit anzupassen. Hier stellen Sie ein, wie sehr sich der Cursor bewegt, wenn Sie mit Ihrem Finger über den Sensor fahren.

- **Beschleunigung** - Bewegen Sie den Schieberegler, um die Bildlaufbeschleunigung einzustellen. Je schneller Sie über den Sensor fahren, desto schneller wird auch der Bildlauf.
 - Um die Abkürzungstaste für die Bildlaufumschaltung festzulegen, setzen Sie den Fokus auf das Feld **Abkürzungstaste für Bildlaufumschaltung**. Drücken Sie die Tasten, die für das Ein- und Ausschalten der Bildlauffunktion verwendet werden sollen.
- 4 Klicken Sie auf **OK**, um den Dialog zu schließen.

Benutzereinstellungen

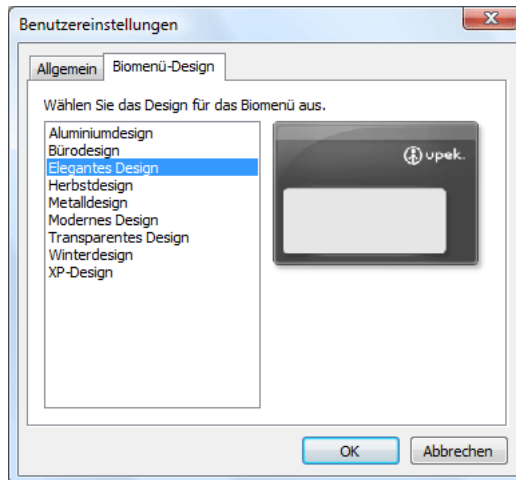
Benutzereinstellungen enthalten benutzerspezifische Einstellungen. Die folgenden Einstellungen können in den Benutzereinstellungen festgelegt werden:

Allgemein

Aktivieren Sie das Kontrollkästchen **Symbol auf der Taskleiste anzeigen**, um das Taskleistensymbol anzuzeigen, über das ein Schnellzugriff auf einige Funktionen von Protector Suite QL möglich ist. Unter “Taskleistensymbol” auf Seite 93 finden Sie weitere Informationen über die Funktionen, die über das Symbol in der Taskleiste verfügbar sind.

Design für das Biomenü

Wählen Sie ein Design (Aussehen) für das Biomenü von Protector Suite QL. Im rechten Bereich der Seite ist ein Beispiel dargestellt. (Eine Designvorschau wird unter Windows 2000 nicht unterstützt.)



Sicherheit bei Inbetriebnahme (optional)

Die Funktion "Sicherheit bei Inbetriebnahme" verhindert den unautorisierten Zugriff auf den Computer durch den Benutzer auf BIOS-Ebene. Computer mit aktivierter Sicherheit bei Inbetriebnahme laden das Betriebssystem nur bei erfolgreicher Authentifizierung per Fingerabdruck von der Festplatte.

Im Speicher des Fingerabdruck-Erkennungsgeräts werden Fingerabdrücke gespeichert. Während der Computer startet, müssen Sie sich mit Ihrem Fingerabdruck autorisieren. Sie haben nur begrenzt Zeit, Ihren Finger über den Sensor zu führen. Der Computer startet nur, wenn der gescannte Fingerabdruck mit dem Abdruck im Gerätespeicher übereinstimmt. Nach der erfolgreichen Überprüfung wird der Startvorgang normal fortgesetzt.

Sicherheit bei Inbetriebnahme aktivieren Protector Suite QL

Die Optionen für die Sicherheit bei Inbetriebnahme werden nur angezeigt, wenn Ihr Computer diese Funktion unterstützt (wird in der Regel bei Laptops verwendet). In den meisten Konfigurationen wird die Sicherheit bei Inbetriebnahme automatisch nach der Registrierung des ersten Benutzers aktiviert.

► **So aktivieren oder deaktivieren Sie die Sicherheit bei Inbetriebnahme:**

- 1 *Klicken Sie auf **Start** > **Alle Programme** > **Protector Suite QL** > **Control Center***

*oder führen Sie Ihren Finger über den Sensor, um das **Biomenü** anzuzeigen und wählen Sie **Control Center** aus oder klicken Sie mit der rechten Maustaste auf das Symbol in der Taskleiste und wählen Sie **Control Center starten...** aus.*

- 2 *Klicken Sie auf **Einstellungen** > **Sicherheit bei Inbetriebnahme**.*
- 3 *Aktivieren Sie das Kontrollkästchen **Sicherheit bei Inbetriebnahme durch Fingerabdruck aktivieren**.*
- 4 *Klicken Sie auf **Fertig stellen**.*

Falls Sie die Registrierung auf der Festplatte verwenden, sind im Dialogfeld **Sicherheit bei Inbetriebnahme** weitere Optionen verfügbar. Die für die Sicherheitsprüfung bei Inbetriebnahme gespeicherten Fingerabdrücke sind im Fenster **Autorisierte Fingerabdrücke für die Sicherheit bei Inbetriebnahme** aufgelistet. Hier können Sie Finger aus dem Speicher für die Sicherheitsprüfung bei Inbetriebnahme entfernen. Informationen über das Hinzufügen von Fingerabdrücken zur Sicherheit bei Inbetriebnahme finden Sie auf Kapitel 3, "Registrierung von Fingerabdrücken", auf Seite 14).

Einmalige Anmeldungen bei der Sicherheit bei Inbetriebnahme

Sicherheit bei Inbetriebnahme kann konfiguriert werden, um mit der Anmeldung per Fingerabdruck zu interagieren. Wenn ein für die Sicherheit bei Inbetriebnahme im BIOS verwendeter Fingerabdruck einem Fingerabdruck in einem vorhandenen Passport entspricht, wird der betreffende Benutzer automatisch angemeldet, ohne das Windows-Kennwort eingeben zu müssen oder den Finger ein zweites Mal über den Sensor zu führen. Möglicherweise ist je nach den Einstellungen im Dialogfeld "Mehrere Faktoren" (siehe Kapitel 3, "Registrierung von Fingerabdrücken", auf Seite 14) eine zusätzliche Authentifizierungsmethode erforderlich.

► **So aktivieren Sie die automatische Windows-Anmeldung für Benutzer, die durch Sicherheit bei Inbetriebnahme überprüft wurden:**

- 1 *Klicken Sie auf **Start** > **Alle Programme** > **Protector Suite QL** > **Control Center***

oder führen Sie Ihren Finger über den Sensor, um das **Biomenü** anzuzeigen und wählen Sie **Control Center** aus oder klicken Sie mit der rechten Maustaste auf das Symbol in der Taskleiste und wählen Sie **Control Center starten...** aus.

- 2 Wählen Sie **Einstellungen > Systemeinstellungen** aus
- 3 Wählen Sie die Registerkarte **Anmeldung** aus.
- 4 Aktivieren sie das Kontrollkästchen **einmalige Anmeldung bei der Sicherheit bei Inbetriebnahme zulassen**.



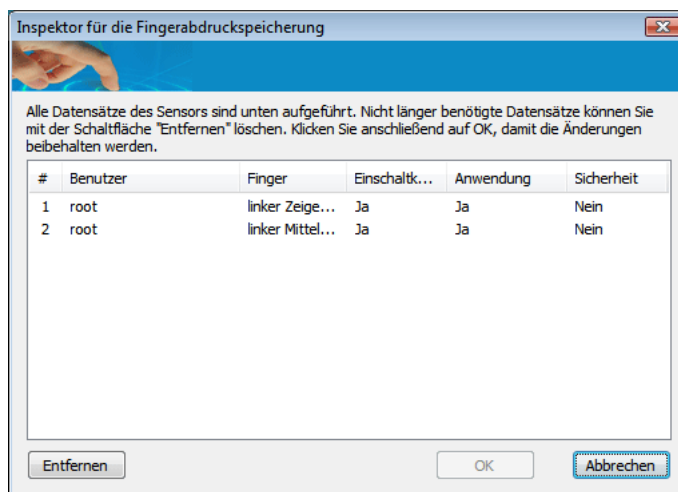
Hinweis: Ihre Hardware muss die Sicherheit bei Inbetriebnahme unterstützen, damit diese Funktion zur einmaligen Anwendung verwendet werden kann, und Sie müssen über Administratorrechte verfügen, um die Einstellungen zu ändern.

Inspektor für die Fingerabdruckspeicherung (optional)

Diese Funktion ist nur verfügbar, wenn die Registrierung auf Gerät aktiviert ist.

Bei dem Inspektor für die Fingerabdruckspeicherung handelt es sich um ein Tool, mithilfe dessen der Inhalt des Speichers in Ihrem Fingerabdruck-Erkennungsgerät angezeigt und bearbeitet werden kann. Alle in dem Gerät gespeicherten Datensätze werden angezeigt.

Für jeden Finger wird eine Beschreibung sowie eine Beschreibung über die jeweilige Verwendung für die Sicherheit bei Inbetriebnahme (Authentifizierung vor dem Hochfahren), Anwendungen (z.B. Anmeldung) und Authentifizierungsmethoden mit Mehreren Faktoren angezeigt.



► So entfernen Sie Fingerabdrücke vom Gerät:

- 1 Wählen Sie den zu löschenden Datensatz aus und klicken Sie auf die Schaltfläche **Entfernen**. Die Liste der Datensätze wird entsprechend aktualisiert.
- 2 Nach dem Entfernen aller unnötigen Datensätze klicken Sie auf die Schaltfläche **OK**, um die Änderungen dauerhaft zu speichern, oder auf **Abbrechen**, um die Änderungen zu verwerfen.

*Für jeden Passport muss mindestens ein Fingerabdruck beibehalten werden. Um den gesamten Passport zu verwalten oder zu löschen, verwenden Sie den Assistenten zum **Registrieren oder Bearbeiten** oder zum **Löschen** von Fingerabdrücken (siehe "Fingerabdrücke registrieren oder bearbeiten" auf Seite 65).*



Hinweis: Die Autorisierung zum Entfernen von Fingerabdrücken wird in den Richtlinien für den Sicherheitsmodus festgelegt (siehe "Sicherheitsmodus" auf Seite 77). Einige Rechte sind möglicherweise beschränkt auf Fingerabdruckadministratoren.

Sensorkalibrierung (optional)

Öffnet das Dialogfeld für die Kalibrierung, sofern Ihr Sensor dies unterstützt. Klicken Sie auf die Schaltfläche **Kalibrieren** und warten Sie bis die Kalibrierung durchgeführt wurde. Die Kalibrierung kann durchgeführt werden, wenn der Sensor nicht einwandfrei funktioniert. Während der Kalibrierung darf der Sensor nicht berührt werden.

Hilfe

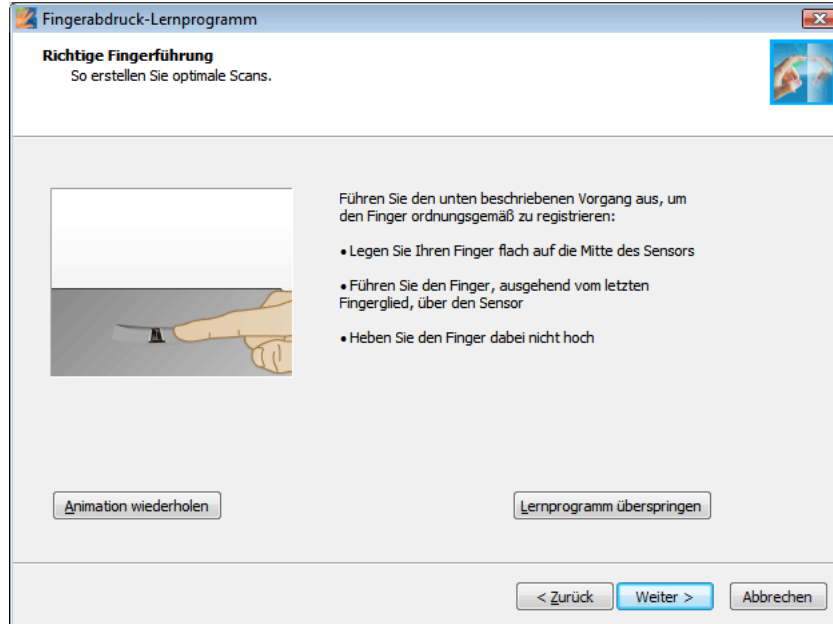
Einführung

Die Startseite wird angezeigt, wenn Sie Ihren Finger über den Sensor führen und noch keine Fingerabdrücke registriert sind. Enthält einen Link zur Protector Suite QL Produkttour und zur Registrierung mit Fingerabdruck. Sie können später über **Control Center > Hilfe > Einführung** darauf zugreifen.

Lernprogramm

Startet das Lernprogramm für Fingerabdrücke.

Im Lernprogramm werden Sie anhand eines Kurzfilms mit dem Unterscheid zwischen richtigem und falschem Fingerabdruck-Scannen vertraut gemacht. Anschließend können Sie Ihre ersten Fingerabdrücke erstellen.



Nähere Informationen finden Sie auf Kapitel 3, "Lernprogramm für Fingerabdrücke", auf Seite 22.



Hinweis: Wenn Sie die HTML-basierte Hilfe anzeigen möchten, klicken Sie auf **Start > Alle Programme > Protector Suite QL Hilfe** oder auf das **Hilfe**-Symbol im Hauptdialogfenster von Control Center. Wenn Sie die kontextsensitive Hilfe öffnen möchten, drücken Sie F1 in dem Dialogfeld, für das Sie die Hilfe benötigen.

Biomenü

Das **Biomenü** bietet Zugriff auf die Funktionen und Einstellungen von Protector Suite QL. Die verfügbaren Elemente sind abhängig von den installierten Komponenten.

► So zeigen Sie das Biomenü an:

- *Führen Sie einen registrierten Finger über den Fingerabdrucksensor.*

*Um das **Biomenü** in einer Situation anzuzeigen, in der durch die Fingerüberprüfung eine andere Aktion aufgerufen wird (z. B. Wiederholung einer registrierten Seite), halten Sie die **Umschalt-Taste** gedrückt, während Sie Ihren Finger über den Sensor führen.*

Navigieren Sie mittels der Maus oder des Sensors. Wenn Sie den Sensor verwenden, bewegen Sie Ihren Finger, um im **Biomenü** zu navigieren, und tippen Sie auf das markierte Element, um die entsprechende Aktion auszuführen. Sie können die Bildlaufeinstellungen im Dialogfenster "Systemeinstellungen" festlegen (siehe "Bildlauf" auf Seite 85).

Das Biomenü ist in mehreren Designs verfügbar. Zum Anzeigen und Ändern der Designs öffnen Sie **Control Center > Einstellungen > Benutzereinstellungen**, führen zur Bestätigung Ihren Finger über den Sensor und gehen zur Registerkarte **Biomenü-Design**.

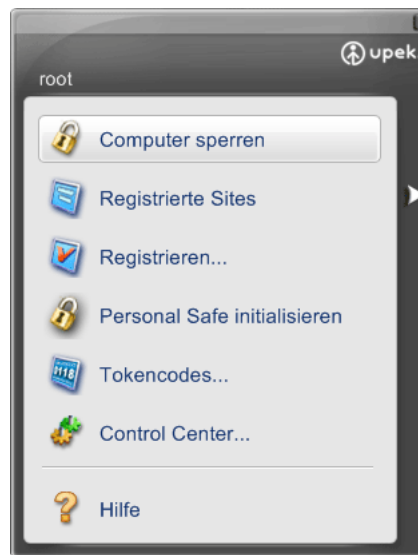
- **Computer sperren**

*Mit dem Befehl **Computer sperren** im ersten Menüpunkt wird der Computer gesperrt. Führen Sie Ihren Finger über den Sensor, um den Computer wieder freizugeben.*

- **Registrierte Sites**(optional)

Zeigt eine Liste der bei der Kennwortbank registrierten Webseiten an. Um eine registrierte Seite in Ihrem Standard-Webbrowser anzuzeigen und auszufüllen, klicken Sie in der Liste auf den Namen der Webseite. Die Darstellung der Liste kann auf der Registerkarte "Kennwortbank" in den Systemeinstellungen bearbeitet werden. Siehe Kapitel 4, "Kennwortbank", auf Seite 70.

- **Registrieren...**(optional)



Registriert ein neues Fenster (eine Webseite oder ein Dialogfenster). Weitere Informationen über die Kennwortbank-Registrierung finden Sie auf Kapitel 3, "Registrieren von Webseiten und Dialogfeldern", auf Seite 30.

- **Personal Safe** (optional)

In Abhängigkeit vom jeweiligen Status wird **Personal Safe initialisieren**, **Personal Safe sperren** oder **Personal Safe freigeben und öffnen** angezeigt. Durch die Initialisierung wird Personal Save für die Verwendung vorbereitet und danach ist das Sperren, Freigeben und Öffnen von verfügbar.

- **Alle Archive sperren** (optional)

Sperrt alle File Safe-Archive, die zurzeit geöffnet sind. Dieses Element wird nur angezeigt, wenn mindestens zwei Archive freigegeben sind.

- **Tokencodes...** (optional)

Zeigt den Tokencodes-Generator an. Der Tokencodes-Generator ist ein einfaches Dialogfeld zur Auswahl von Sicherheitstokens und zur Erzeugung von Tokencodes anhand dieser Tokens.

- **Control Center...**

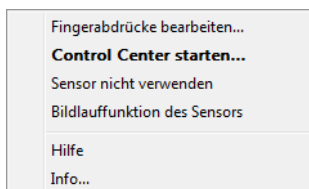
Öffnet das Control Center (siehe "Control Center" auf Seite 64).

- **Hilfe**

Zeigt die HTML-Hilfe an. Drücken Sie im Dialogfeld, für das Sie Hilfe benötigen, die Taste F1, um die kontextsensitive Hilfe anzuzeigen.

Taskleistensymbol

Das Protector Suite QL-Symbol in der Taskleiste gibt an, dass das Programm ausgeführt wird, und ermöglicht den Zugriff auf Funktionen, die keine Fingerabdruckauthentifizierung erfordern.



Fingerabdrücke bearbeiten...

Führt den Assistenten für die Registrierung von Fingerabdrücken aus.

Sie können diesen Assistenten auch aufrufen, indem Sie folgende Optionsfolge auswählen: **Fingerabdrücke > Fingerabdrücke registrieren oder bearbeiten**.

Detaillierte Informationen über die Registrierung von Fingern finden Sie auf **Kapitel 3, "Registrierung von Fingerabdrücken"**, auf Seite 14.

Control Center starten...

Öffnet das Control Center für Protector Suite QL (siehe Seite 64).

Sensor nicht verwenden/Sensor verwenden

Hiermit können Sie Ihr Fingerabdruckgerät zeitweise von Ihrer Protector Suite QL abkoppeln, um sie für eine andere Anwendung zu verwenden. Mit diesem Befehl wird das Gerät für die aktuelle Benutzersitzung getrennt. (Das Gerät kann immer nur jeweils von einer Anwendung verwendet werden.)

Wenn Sie die Option **Sensor nicht verwenden** wählen, wird von Protector Suite QL keine Fingerabdrucküberprüfung durchgeführt.



Wichtig: Diese Funktion ist nur für fortgeschrittene Benutzer gedacht, wie z. B. Entwickler anderer biometrischer Anwendungen.

Bildlauffunktion des Sensors

Wenn die Funktion "Sensor-Bildlauf" aktiviert ist, ändert sich die Darstellung des Taskleistensymbols, um anzuzeigen, dass die Bildlauffunktion aktiviert ist. Die Abkürzungstaste ist standardmäßig nach der Installation von Protector Suite QL nicht installiert und muss eingerichtet werden (siehe "Bildlauf" auf Seite 85). Deaktivieren Sie das Kontrollkästchen, um den Bildlauf zu deaktivieren.

Hilfe

Zeigt die HTML-Hilfe an. Drücken Sie im Dialogfeld, für das Sie Hilfe benötigen, die Taste F1, um die kontextsensitive Hilfe anzuzeigen.

Info

Zeigt die Produktinformationen zu Protector Suite QL an.

Fingerabdrucksensor – Informationsfenster

Das Informationsfenster für den Fingerabdrucksensor enthält Informationen über Ihren Sensor und ein Testfenster für das Scannen von Fingerabdrücken. Sie können dieses Dialogfenster verwenden, um im Falle eines Hardware-Problems Details über Ihren Sensor zu erhalten, die Sie für die Kommunikation mit dem technischen Support benötigen usw.

► So zeigen Sie das Informationsfenster für den Fingerabdrucksensor an:

- 1 *Klicken Sie auf **Start** > **Systemsteuerung***
- 2 *Klicken Sie auf das Symbol **Fingerabdrucksensor** . Das **Informationsfenster für den Fingerabdrucksensor** wird angezeigt.*
 - *Wählen Sie die Registerkarte **Version** aus, um Informationen über Ihren Sensor anzuzeigen (wie Gerätetyp, Name, Version usw.)*

*Um die Informationen in eine Textdatei zu importieren, klicken Sie auf **Speichern** und wählen einen Speicherort (Standardname ist "fingerprintsensorversion.txt")*

 - *Wählen Sie die Registerkarte **Fingertest** aus, um die Testbilder der gescannten Fingerabdrücke anzuzeigen, wenn Sie den Finger über den Sensor führen.*
- 3 *Klicken Sie auf **Schließen**, um das Dialogfeld zu schließen.*



Kapitel 5

Problembehandlung bei Protector Suite QL

Installation

Ich kann Protector Suite QL nicht installieren.

- *Überprüfen Sie Ihre Rechte. Benutzer müssen über Administratorrechte verfügen, um Protector Suite QL installieren zu können.*
- *Prüfen Sie, ob auf Ihrer Festplatte genug freier Speicherplatz verfügbar ist. Zum Installieren von Protector Suite QL sind etwa 40 MB erforderlich.*
- *Überprüfen Sie Ihr Betriebssystem. Nur Windows 2000, 2003, Windows XP und Windows Vista werden unterstützt.*

Protector Suite QL läuft nach der Installation nicht.

- *Nach der Installation von Protector Suite QL ist ein Neustart erforderlich.*

Registrierung von Fingerabdrücken

Mein Gerät funktioniert nicht.

- Überprüfen Sie den Geräteanschluss.
- Überprüfen Sie, ob der Treiber richtig installiert ist. Treiber werden normalerweise während der Installation von Protector Suite QL installiert. Sollten jedoch Probleme auftreten, finden Sie die erforderlichen Treiber im Unterordner **Treiber** des Installationsordners. Gerätspezifische Informationen zur Treiberinstallation finden Sie im Ordner **Treiber** in der Readme-Datei. (Um den Gerätestatus zu überprüfen, klicken Sie mit der rechten Maustaste auf **Arbeitsplatz**, wählen Sie dann **Eigenschaften – Hardware**, und öffnen Sie den **Geräte-Manager**.)

Die Fingerabdrücke können nicht registriert werden. Die Fingerabdrücke werden nicht ordnungsgemäß erkannt.

- Arbeiten Sie das Fingerabdrucklernprogramm durch, um das Erstellen brauchbarer Abdrücke zu lernen. Das Lernprogramm zu Fingerabdrücken kann entweder im Zuge der Fingerabdruckregistrierung oder für sich allein über das **Startmenü** ausgeführt werden.
- Versuchen Sie, mit mehr bzw. weniger Druck über den Sensor zu gehen.
- Versuchen Sie, den Finger langsamer bzw. schneller über den Sensor zu führen.
- Reinigen Sie den Sensor. Wischen Sie dazu mit einem flusenfreien Tuch (mit Wasser oder einer unparfümierten Lotion befeuchtet) vorsichtig die Sensoroberfläche ab. Verwenden Sie keine Scheuermittel.
- Wischen Sie Ihre Finger ab (besonders an heißen Tagen).
- Versuchen Sie es mit einem anderen Finger. Meist lässt sich der Zeigefinger leichter registrieren als etwa der kleine Finger.

Die Fingerabdruckauthentifizierung kann wegen einer Verletzung des registrierten Fingers nicht verwendet werden. Wie registriere ich einen weiteren Finger?

Um Protector Suite QL in vollem Umfang nutzen zu können, müssen brauchbare Fingerabdrücke registriert worden sein. Es wird dringend empfohlen, mindestens zwei Finger zu registrieren, um das vorliegende Problem zu vermeiden.

Um Ihre Fingerabdruckregistrierung zu aktualisieren, rufen Sie den **Assistenten zum Registrieren oder Bearbeiten von Fingerabdrücken** auf.

- Wenn Sie bei der Auswahl von "Mehrere Faktoren" festgelegt haben, dass das Windows-Kennwort mit dem Fingerabdruck als Authentifizierungsmethode verwendet werden soll, schließen Sie das Fingerabdrucküberprüfungsfenster und geben Sie Ihr Kennwort ein.
- Wenn Sie Fingerabdruck als einzige der Methoden von "Mehrere Faktoren" ohne das Reservekennwort verwenden, gibt es leider keine zusätzliche Möglichkeit, einen anderen Fingerabdruck hinzuzufügen. In diesem Fall sollten Sie entweder warten, bis Sie den Finger wieder verwenden können (d. h. die Verletzung abgeheilt ist), oder das Kennwort löschen (über **Control Center > Fingerabrücke > Assistent zum Löschen**) und anschließend neue Fingerabdrücke registrieren. Beachten Sie, dass in letzterem Fall alle gespeicherten Geheimdaten (Kennwörter, Verschlüsselungsschlüssel) verloren gehen. Zur Ausführung des Löschvorgangs müssen Sie die Fingerabdrucksüberprüfung abbrechen, um in das Kennwortdialogfeld zu gelangen, und Ihr Windows-Kennwort eingeben.
- Falls **Fingerabdrucksensorverschlüsselung** oder **Fingerabdrucksensorverschlüsselung mit TPM** als Methode für "Mehrere Faktoren" eingestellt ist, werden sie im Anschluss an die Registrierung aufgefordert, sich zu identifizieren, um die Geheimdaten im Gerät freizugeben.

Im gesicherten Modus können keine Benutzer registriert werden.

- Überprüfen Sie, welche Benutzerpassports vorliegen. Vermutlich ist der betreffende Benutzer bereits registriert. Jeder Benutzer kann jeweils nur über einen Passport verfügen.

Benutzer können nicht importiert werden.

- Überprüfen Sie, welche Benutzerpassports vorliegen. Wenn Sie Daten für einen vorhandenen Benutzer importieren möchten, müssen Sie zunächst den alten Passport löschen.
- Überprüfen Sie den Gerätespeicher im **Inspektor für die Fingerabdruckspeicherung (Control Center – Einstellungen – Inspektor für die Fingerabdruckspeicherung)**. (Gilt nur, wenn die Registrierung im Gerät verwendet wird.)

Warum sollten Benutzerpassports exportiert werden?

Der Datenexport umfasst Fingerabdruckinformationen, Anmeldeinformationen, Kennwortbank-Registrierungen, Verschlüsselungsangaben für File Safe (aber keine File Safe-Daten).

- *Sie sollten Benutzerdaten regelmäßig zur Sicherung der genannten Informationen exportieren.*

Ich habe mein Reservekennwort für den Ordner vergessen

- *Um Ihr Reservekennwort für Ihre Methoden für "Mehrere Faktoren" zu ändern, öffnen Sie den Assistenten **Fingerabdrücke registrieren oder bearbeiten**, identifizieren Sie sich und führen Sie die Registrierung von Fingerabdrücken durch. Im Dialogfenster "Mehrere Faktoren" können Sie das Reservekennwort ändern.*

Der Sensor muss ausgetauscht werden.

Zum Austausch eines defekten Fingerabdruckssensors oder -erkennungsgeräts verfahren Sie folgendermaßen:

Registrierung auf der Festplatte:

- *Wenn Sie die Registrierung auf der Festplatte verwenden, speichert Protector Suite QL keine Daten auf dem Gerät, sodass nach dem Austausch des Sensors für Sie kein Handlungsbedarf besteht. Falls Sie die Option "Sicherheit bei Inbetriebnahme" verwenden (Authentifizierung vor dem Hochfahren), können Sie den **Assistenten zum Registrieren oder Bearbeiten von Fingerabdrücken** verwenden, um die betreffenden Daten zu aktualisieren.*

Registrierung im Gerät

- *Zwischen Ihrem Passport und dem Fingerabdruck-Erkennungsgerät besteht eine Verbindung, die es erforderlich macht, dass Sie den aktuellen Passport durch einen zuvor exportierten Passport ersetzen.*

Sie können Ihren Passport wiederherstellen, indem Sie seine Sicherungskopie in das neue Gerät importieren.

- 1 *Löschen Sie Ihren Passport.*
- 2 *Schließen Sie das neue (funktionstüchtige) Gerät an.*
- 3 *Importieren Sie das Kennwort aus der Sicherungsdatei.*

Wechseln zwischen externen Erkennungsgeräten:

- *Das oben beschriebene Verfahren gilt auch, wenn Sie versuchen, mehrere Fingerabdruckerkennungsgeräte zusammen mit Protector Suite QL zu verwenden (z. B. ein internes und ein externes oder zwei externe Erkennungsgeräte). Wenn Sie die Festplattenregistrierung verwenden, kommt es allgemein nicht zu Problemen, ausgenommen bei der Option Sicherheit bei Inbetriebnahme (Authentifizierung vor dem Hochfahren). Verwenden Sie dagegen die Geräteregistrierung, sollten Sie die Erkennungsgeräte nur aus zwingenden Gründen wechseln, weil Sie dazu Ihren Passport löschen und neu erstellen müssen.*

Wenn Sie die Registrierung auf dem Gerät verwenden und das Erkennungsgerät Daten (von einer anderen bzw. vorherigen Installation von Protector Suite QL) für einen Benutzer enthält, der in Ihrem Computer vorhanden (aber noch nicht registriert) ist, werden Sie gefragt, ob die Daten erneut verwendet werden sollen.

Wenn das Erkennungsgerät Daten (von einer anderen bzw. vorherigen Installation von Protector Suite QL) für einen Benutzer enthält, der in Ihrem Computer vorhanden (aber noch nicht registriert) ist, werden Sie gefragt, ob die Daten erneut verwendet werden sollen.

Falls das neue Erkennungsgerät die Daten eines Benutzers enthält, der bereits registriert ist, können die Daten nicht wiederverwendet werden. Stattdessen werden aus Sicherheitsgründen die Fingerabdrücke vom Gerät gelöscht (um zu vermeiden, dass nicht überprüfte Fingerabdrücke hinzugefügt werden).

Das Sicherheitschip-Modul funktioniert nicht.

Wenn Sie TPM (Trusted Platform Module) als Authentifizierungsmethode verwenden und das TPM-Modul nicht funktioniert bzw. gelöscht oder deaktiviert wurde, kann keine Authentifizierung mehr durchgeführt werden.

Sie können allerdings das Reservekennwort einrichten und folgende Schritte ausführen:

- 1 *Rufen Sie den **Assistenten zum Registrieren oder Bearbeiten von Fingerabdrücken** mithilfe des Sicherungskennworts auf.*
- 2 *Wählen Sie eine andere Authentifizierungsmethode im Fenster "Mehrere Faktoren" aus und klicken Sie auf **Fertig stellen**. Sie müssen keine weiteren Finger registrieren.*

- 3 *Sobald das TPM wieder repariert, aktiviert oder gelöscht wurde, können Sie den **Assistenten zum Registrieren oder Bearbeiten von Fingerabdrücken** mithilfe Ihres Fingers erneut aufrufen und die Authentifizierungsmethode mit TPM reaktivieren.*

Schnelle Benutzerumschaltung

Die schnelle Benutzerumschaltung kann nicht aktiviert werden.

Diese Option wird nur auf Computern mit dem Betriebssystem Windows XP angezeigt. Die Funktion Schnelle Benutzerumschaltung (FUS) kann nur auf Computern verwendet werden, die nicht Mitglied einer Domäne sind.

- *Vergewissern Sie sich, dass Ihr Computer keiner Domäne angehört.*
- *Die Installation von anderer Software (z. B. Novell Client) kann die Verwendung der schnellen Benutzerumschaltung beeinträchtigen.*

Anmeldung

Es ist keine Anmeldung mit Benutzername und Kennwort möglich.

- *Überprüfen Sie den Sicherheitsmodus. Die Anmeldung mit Benutzername und Kennwort für alle Benutzer ist im ungesicherten Modus möglich. Im gesicherten Modus brauchen Sie für diese Anmeldungsart Administratorrechte.*

Die Einstellungen des Protector Suite QL -Systems lassen sich nicht ändern, obwohl sie im Control Center angezeigt werden.

- *Überprüfen Sie Ihre Benutzerrechte. **Systemeinstellungen** können nur von einem lokalen Administrator geändert werden. Lokale Administratorrechte sind nicht zu verwechseln mit der Mitgliedschaft in der **Administratorgruppe** von Protector Suite QL . Mitglieder dieser Gruppe können Passports, Fingerabdrücke und Sicherheit bei der Inbetriebnahme verwalten sowie sich mit Benutzername und Kennwort anmelden.*

Registrierte Seiten werden im Internet Explorer verzögert wiederholt.

Registrierungen werden nur angezeigt, nachdem die Seite vollständig geladen wurde. Leider zeigt Internet Explorer gelegentlich fälschlich an, dass die Seite bereits geladen wurde (die Animation in der oberen rechten Ecke pausiert), obwohl die Seite noch nicht geladen ist. Wenn der Benutzer zum Beenden des Ladevorgangs auf Beenden klickt, ignoriert IE gelegentlich den Befehl und reagiert nicht. Warten Sie in solchen Situationen, bis der Ladevorgang vollständig abgeschlossen ist. Dasselbe Problem kann bei Seiten auftreten, auf denen das Objekt durch Führen des Mauszeigers über einige aktive Elemente (z. B. Flash-Animationen) geladen wird, obwohl die Seite bereits geladen wurde.

- *Warten Sie, bis die Seite vollständig geladen ist.*

Eine bereits registrierte Seite kann nicht erneut registriert werden. Den Finger über den Sensor zu führen bewirkt, dass sie wiederholt wird.

- *Drücken Sie auf UMSCHALT, wenn Sie den Finger über den Sensor führen, um eine bereits registrierte Seite oder ein Dialogfeld erneut zu registrieren (anstatt die Registrierung zu wiederholen).*

Das Dialogfeld wird von der Kennwortbank nicht registriert.

Die Kennwortbank kann nur Dialogfelder mit Standardsteuerelementen korrekt verarbeiten. Typische Beispiele sind bestimmte Dialogfelder von Microsoft Office.

- *Die Kennwortbank ist hauptsächlich für die Registrierung einfacher Dialogfelder mit einem Benutzernamen und einem Kennwortfeld vorgesehen. Komplexe und ungewöhnliche Dialogfelder können Probleme verursachen.*

Die Registrierung wird nicht korrekt wiederholt.

Die Kennwortbankwiederholung basiert auf der Annahme, dass genau dieselbe Seite wiederholt wird, für die die Registrierung erstellt wurde.

Es können Probleme bei Seiten auftreten, die mithilfe von JavaScript dynamisch angelegt sind, oder bei Formularen, die identisch aussehen, aber einen geänderten Code aufweisen.

Mögliche Gründe:

- *Die internen Bezeichnungen des Web-Formulars haben sich geändert. Bearbeiten Sie bitte Ihre Registrierung oder erstellen Sie eine neue.*

- *Die registrierte Bezeichnung des Dialogfelds hat sich geändert. Leider ist es nicht möglich, die Kennwortbandregistrierung in diesem Fall zu verwenden. Erstellen einer neuen Registrierung.*
- *Die registrierten Abmessungen des Dialogfensters haben sich geändert. Leider ist es nicht möglich, die Kennwortdatenbank für Dialogfenster zu verwenden, die bei jeder Anzeige andere Abmessungen aufweisen.*
- *Das Dialogfenster verwendet nicht die Windows-Steuerungs-API (in der Regel Dialogfenster, die nicht wie Standard-Windows-Anwendungen aussehen). Leider ist es nicht möglich, die Kennwortdatenbank mit diesen Dialogfenstern zu verwenden.*

Einige Registrierungen wurden korrekt eingetragen, aber das Übermitteln schlägt bei der Verwendung des Firefox-Browsers fehl.

Dies liegt daran, dass Firefox keine erweiterten Javascript-Techniken unterstützt. Sie müssen das automatische Übermitteln von Formularen deaktivieren und sie manuell übermitteln.

- 1 Öffnen Sie **Control Center > Einstellungen > Benutzereinstellungen**.
- 2 Wählen Sie die Registerkarte **Kennwortbank** aus.
- 3 Wählen Sie eine Registrierung aus und klicken Sie auf **Bearbeiten**.
- 4 Deaktivieren Sie das Kontrollkästchen **Formular automatisch übermitteln**.

Wenn Sie nun Ihre Registrierung wiederholen, wird das Formular ausgefüllt, aber nicht übermittelt. Sie müssen das Formular manuell übermitteln, d.h. auf die Schaltfläche **Übermitteln** klicken oder die **Eingabetaste** drücken, um die Registrierung zu übermitteln.

Internet Explorer zeigt die Warnung nicht an, dass er nicht als Standardbrowser festgelegt ist, wenn das Control Center ausgeführt wird.

- *Erklärung: Dies ist das reguläre Verhalten von Internet Explorer. Wenn eine Instanz von Internet Explorer ausgeführt wird (einschließlich Websteuerungskomponenten wie Control Center), zeigt Internet Explorer die Warnung beim Start nicht an.*

Bekannte Probleme:

- 1 *"Die Registrierung von 32-Bit-Dialogfenstern, die auf 64-Bit-Systemen ausgeführt werden, wird nicht unterstützt.*

- 2 *(nur Windows Vista) Wenn der Kontoname des Benutzers "Administrator" lautet (Hinweis: Dies ist ein integriertes Konto, das standardmäßig deaktiviert ist), wird Internet Explorer nicht von der Kennwortdatenbank unterstützt. Dies liegt an den Einschränkungen von Windows Vista. Empfohlene Lösung: Wir empfehlen die Verwendung eines anderen Benutzerkontos. Es wird darüber hinaus auch aus Sicherheitsgründen nicht empfohlen, das Konto "Administrator" für die tägliche Arbeit mit dem Computer zu verwenden.*
- 3 *Es kann vorkommen, dass Daten in einer Registrierung fehlen, da die Kennwortdatenbank möglicherweise nicht korrekt mit Webseiten arbeitet, die inkonsistente, nicht dem Standard entsprechende oder unpassende Codierung enthalten. Für diese Seiten gibt es keine einfache Umgehungsmöglichkeit.*

